

Vastaanottaja
Hollolan kunta

Asiakirjatyyppi
Raportti

Päivämäärä
10.10.2022

PYHÄNIEMEN VANHAINKODIN YMPÄRISTÖN ASEMAKAAVA LIIKENNESELVITYS



**PYHÄNIEMEN VANHAINKODIN YMPÄRISTÖN
ASEMAKAAVA
LIIKENNESELVITYS**

Päivämäärä **10.10.2022**
Laatija **Jukka Räsänen**
Tarkastaja **Ilkka Taipale**

SISÄLTÖ

1.	Johdanto	1
2.	Työn sisältö	2
3.	Nykytilanne	2
3.1	Yleistä	2
3.2	Liikennemäärät ja -ennuste	2
3.3	Liikenneturvallisuus	4
3.4	Ajoneuvoliikenteen järjestelyt	4
3.5	Nopeusrajoitus	5
3.6	Joukkoliikenne	5
4.	Suunnitelmat	5
4.1	Uusi maankäyttö	5
4.2	Liikennejärjestelyt	6
5.	Johtopäätökset	7

1. JOHDANTO

Hollolan kunnalla on käynnissä asemakaavoitus Pyhäniemen alueella. Asemakaavoituksen tueksi laadittiin liikenneselvitys, jonka keskeiset tulokset on esitelty tässä raportissa.

Kaavoitettava alue sijaitsee Pyhäniemen kunnanosassa, noin kaksi kilometriä Hollolan kirkolta itään. Kuntakeskukseen on etäisyyttä noin 12,5 kilometriä ja Lahteen noin 17 kilometriä.

Kaavoitettava alue sijoittuu Rantatien (mt 2956) eteläpuolelle. Rantatien eteläpuolella kaava-alueeseen kuuluu Pyhäniemen suljettu vanhainkoti pihapiireineen, sairaala ja asuintontteja sekä pelto- ja metsäaluetta. Alueella on myös puusepänliike, ja sen kautta on kulku lintutornille. Suunnittelualueen kokonaispinta-ala on noin 23 hehtaaria. Rantatie on nykyisin maantie, mutta se on muutettavissa myöhemmin kaduksi, mikäli kaavoitustilanne sitä vaatii.

Pyhäniemen sijainti on esitetty kuvassa 1 ja kaava-alueen tarkempi sijainti kuvassa 2.



Kuva 1. Kaava-alueen sijainti Lahden seudulla. (Lahden karttapalvelut)



Kuva 2. Kaava-alueen sijainti Pyhäniemen alueella.

2. TYÖN SISÄLTÖ

Liikenneselvitykseen sisältyivät seuraavat selvittävät asiat:

- eri liikennemuotojen nykytilanne,
- uuden maankäytön tuomat tarpeet ja liittymien tarkastelu,
- liikenneturvallisuuden parantaminen,
- joukkoliikenteen pysäkkiyhteydet,
- sovittaminen Rantatien jalankulku- ja pyöräily-yhteyksiin.

3. NYKYTILANNE

3.1 Yleistä

Kaava-alueella toimii nykyisin nuorisokoti ja puusepäniike. Vanhainkoti on tyhjiällä. Lisäksi alueella sijaitsee jonkin asutusta. Asemakaavamuutoksen tarkoituksena on mahdollistaa alueelle uutta asumista ja vanhainkotiinteistölle uutta käyttöä.

3.2 Liikennemäärät ja -ennuste

Liikenteellisesti merkittävin tekijä kaava-alueella on Rantatie (mt 2956), jonka nykyinen keskimääräinen vuorokausiliikennemäärä (KVL) on Väyläviraston laskentojen mukaan noin 1550 autoa (raskaan liikenteen osuus 5 %). Kesäaikana liikenne on noin 20 % vilkkaampaa. Liikennemäärien odotetaan kasvavan seudulla noin 20 % vuoteen 2050 mennessä (*Lahden seudun liikennemalli ja Liikenneviraston tieliikenne-ennuste 13/2014*).

Alueen nykyistä ja tulevaa matkatuotosta arvioitiin Ympäristöministeriön matkatuotosoppaan 27/2008 kertoimilla. Kohde tulkittiin aluetyyppiin Lahden seudun keskustan ulkopuoliset

taajamat ja taajamien lievealueet keskiarvoksi, jolloin henkilöauton kulkutapaosuus on noin 71% matkoista. Kunnan toimittamien tietojen mukaan alueella on nykyisin noin 40 asukasta ja 20 työpaikkaa, joista 8 Rei-kalusteen palveluksessa ja 12 Jaloversossa. Nykyiseksi matkatuotokseksi saatiin hieman lähes 90 henkilöautomatkaa (lähtevät ja saapuvat yhteensä) ja noin 20 kuormatai pakettiautomatkaa vuorokaudessa. Tulevaisuudessa uudet pientalotontit kasvattavat matkamääriä noin 40 %, mutta suurempi merkitys on vanhainkotiin teistön tulevalla käytöllä. Olettamalla käytöksi ravintola ja majoitus se yksinään vähintään kaksinkertaistaa alueen automatkatuotoksen.

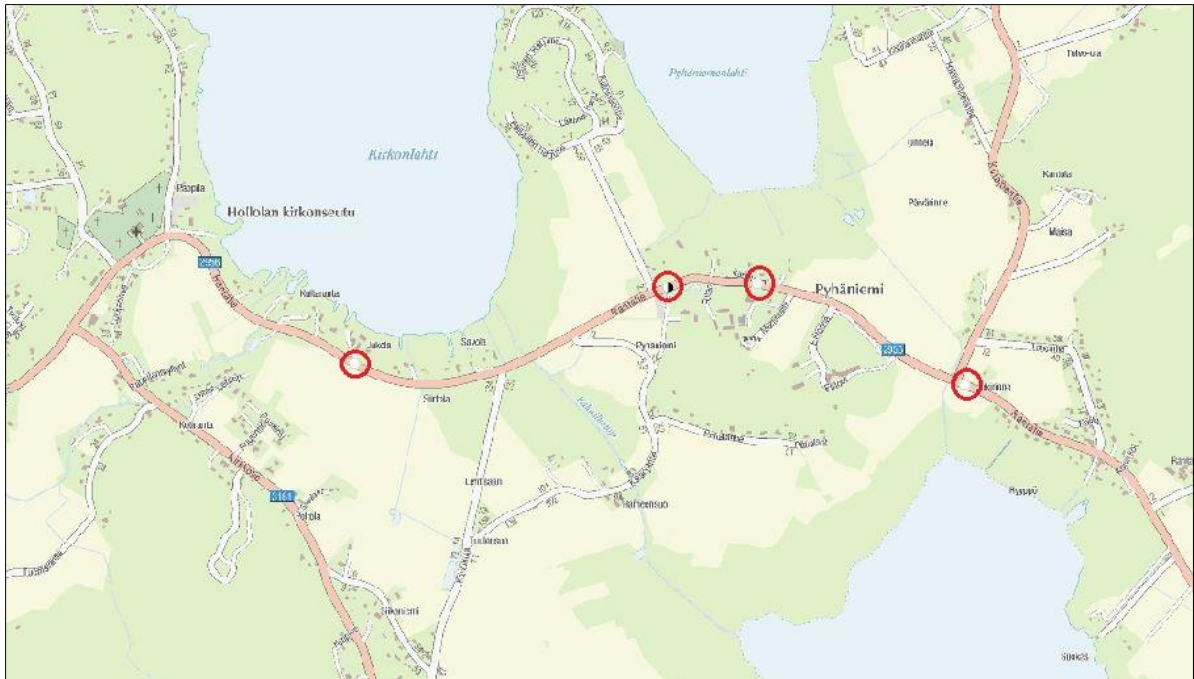
Yhdessä maantien liikennemäärän kasvu ja uusi maankäyttö kasvattavat vuoteen 2050 mennessä Rantatien liikennemäärän alueen itäpuolella noin 2000 autoon vuorokaudessa ja alueen länsipuolella noin 1900 autoon vuorokaudessa. Raskaan liikenteen osuus säilyy nykyisellään, mutta ero kesä- ja talviajan liikennemäärissä voi hieman kaventua.



Kuva 3. Rantatien varteen on rakenteilla jkpp-väylä. Taustalla Martinraitin liittymä (Ramboll 5/2022)

3.3 Liikenneturvallisuus

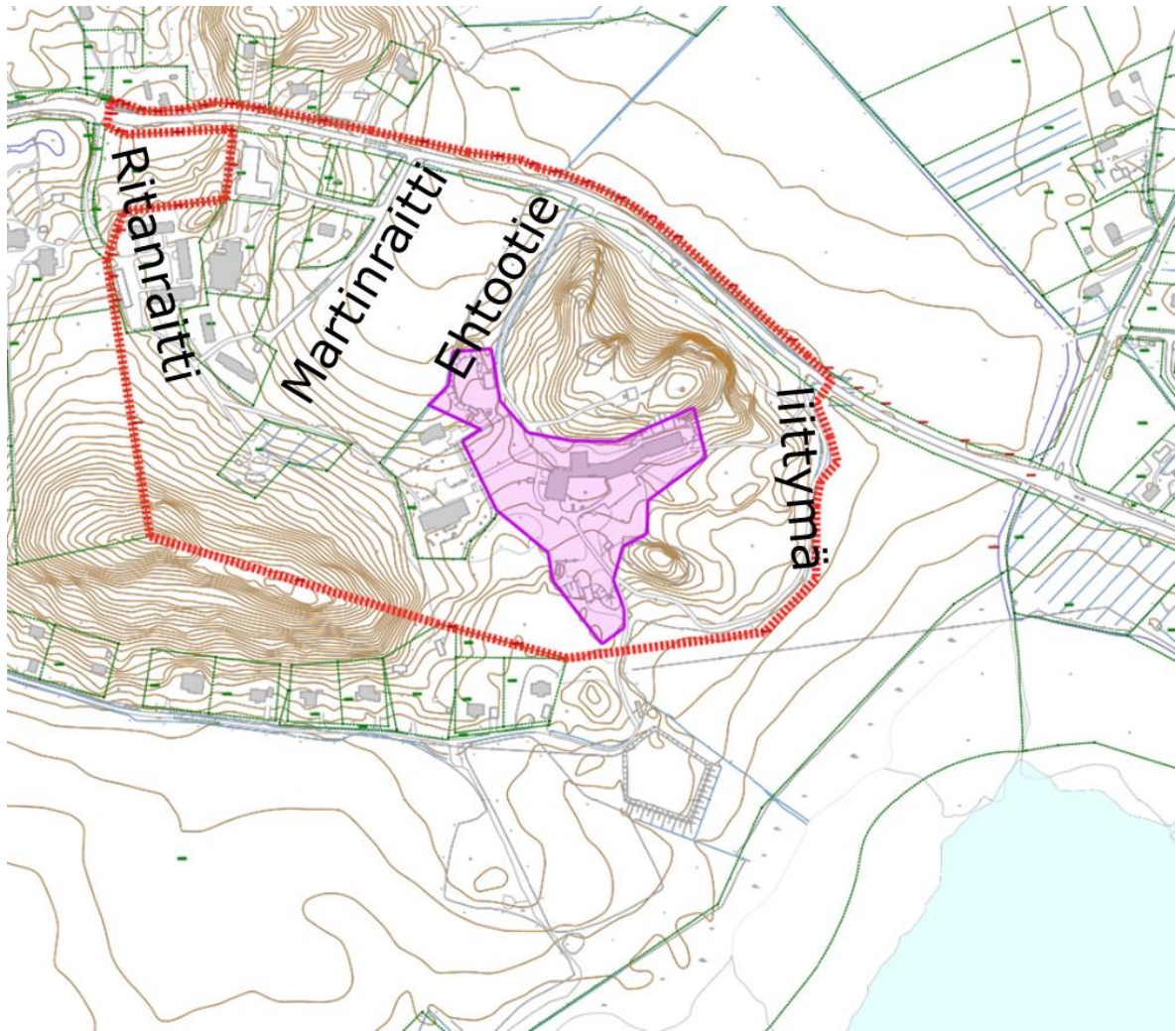
Yleisesti tieosuus Pyhäniemen kohdalla koetaan vaaralliseksi. Osuudella ajetaan ylinopeutta taajamamaisesta ympäristöstä huolimatta. Rantatien pohjoisreunaan on valmistunut jalankulku- ja polkupyörätie, mikä parantaa liikenneturvallisuutta merkittävästi. Poliisin tietoon tulleita onnettomuuksia alueen läheisyydessä ei kuitenkaan ole sattunut 2017–2021. Aikaisemmin, ajanjaksolla 2010–2014 tieosuudella välillä Pyhäniementie–Hollolan kirkko sattui viiden vuoden aikana yhteensä 4 onnettomuutta. Onnettomuuksista kaksi oli omaisuusvahinkoon johtaneita eläinonnettomuuksia. Onnettomuuksista yksi oli loukkaantumiseen johtanut ja yksi omaisuusvahinkoon johtanut autoliikenteen yksittäisonnettomuus. Näiden vanhempien onnettomuuksien sijainnit on esitetty kuvassa 3.



Kuva 4. Rantatiellä vuosina 2010–2014 tapahtuneet onnettomuudet. Vuosina 2017–2021 ei ole tapahtunut poliisin tietoon tulleita onnettomuuksia. (Lähde: Liikenneviraston Tiira-palvelu)

3.4 Ajoneuvoliikenteen järjestelyt

Nykyisellään Rantatiellä on kaava-alueen kohdalla useita yksityistie- ja maankäyttöliittymiä (kuva 4). Näistä osassa näkemät ovat puutteellisia Rantatien geometrian ja tienvarren kasvillisuuden vuoksi. Varsinaisia liikenteellisiä toimivuusongelmia ei kuitenkaan ole, sillä kaikkien liittymien liikennemäärät ovat varsin pieniä.



Kuva 5. Nykyisin aluetta palvelee neljä liittymää.

3.5 Nopeusrajoitus

Rantatien (mt 2956) nopeusrajoitus on tällä hetkellä 60 km/h. Rajoitus on korkea tien ympäristön taajamamaisen luonteen ja geometrian vuoksi, eikä mahdollista suojateiden toteuttamista. Lisäksi tien vartta kulkee päivittäin koululaisia sekä kirkonkylän että Lahden suuntaan.

3.6 Joukkoliikenne

Joukkoliikennepalvelu alueella on kohtuullinen. Aluetta palvelee tunnin välein kulkeva bussilinja 11A/11B (jatkossa linja 21). Kaava-alueen tuntumassa sijaitsevat bussipysäkkiparit Ritanraitin liittymässä ja Ehtootien liittymässä.

4. SUUNNITELMAT

4.1 Uusi maankäyttö

Uudessa asemakaavassa Pyhäniemen alueelle on tarkoitus kaavoittaa uutta asumista sekä mahdollistaa vanhainkotikiinteistölle uusi käyttötarkoitus. Alueella on jo rivitaloja ja uusi rakentaminen muodostuisi pääosin erillistaloista, työn aikana kehitetyt maankäyttösuunnitelmat VE1 ja VE2 on esitetty kuvassa 5.

Uusia asukkaita olisi tulossa noin 40.



Kuva 6. Luonnokset Ve1 ja Ve2 asemakaava-alueesta.

4.2 Liikennejärjestelyt

Asemakaavoituksen yhteydessä alueen liikennejärjestelyjä voidaan kummassakin luonnosvaihtoehdossa parantaa kaikkien liikennemuotojen kannalta.

Autoliikenteen liittymien määrää esitetään vähennettäväksi, jolloin päästään eroon myös näkemiltään heikoimmista liittymistä. Liikenne esitetään keskitettäväksi yhteen liittymään, joko näkemiltään parannettavaan Martinraitin liittymään tai uuteen sen korvaavaan sijainniltaan lähtökohtaisesti parempaan liittymään. Nykyinen Ritanraitin liittymä on aiemmin esitetty varustettavaksi STOP-merkillä puutteellisten näkemien vuoksi.

Rantatien pohjoispuolen uudelle jalankulku- ja polkupyörätielle suositellaan järjestettäväksi yhteydet keskisaarekkeellisten suojateiden kautta. Suojatiet on syytä sijoittaa niin, että yhteydet asemakaava-alueelta ovat sujuvat ja että samalla varmistetaan turvalliset yhteydet bussipysäkeille. Pysäkkiparit sijaitsevat Ehtootien ja Ritanraitin tuntumassa.

Oma erityiskysymyksensä on yhteys lintutornille ja pysäköintipaikka luontokohteissa vierailijoille. Nykyinen liittymä ja siihen liittyvä pieni pysäköintialue kaava-alueen itäreunassa jää palvelemaan virkistyskäyttöä.

Koska kaikille vähäliikenteisille sivuteille ei ole järkevää rakentaa erillisiä jalankulku- ja pyöräteitä, on tällaiset useampia rakennuksia ja useampia eri käyttäjäryhmiä palvelevat yhteydet hyvä toteuttaa noin 5,5 m leveinä. Tällöin ajoneuvot mahtuvat väistämään muita liikkuja myös talviolosuhteissa.

5. JOHTOPÄÄTÖKSET

Maankäytön luomat liikenteelliset tarpeet ovat hyvin vähäiset. Alueelle kaavoitetun uuden asutuksen synnyttämät liikennemäärät ovat pieniä, eivätkä tule aiheuttamaan liikenteellisiä ongelmia alueella.

Rakenteilla olevat tiesuunnitelman mukaiset ratkaisut parantavat kuitenkin jalankulun ja pyöräilyn turvallisuutta ja edellytyksiä sekä rauhoittavat liikennettä maantiellä. Tässä selvityksessä esitetyt uudet keskisaarekkeelliset suojatiet rauhoittavat myös liikennettä, jäsentävät nykyisiä liittymiä sekä parantavat jalankulkijoiden ja pyöräilijöiden turvallisuuden lisäksi liittymien turvallisuutta. Näkemät esitetyissä liittymävaihtoehdoissa ovat nykytilannetta paremmat.

Keskisaarekkeelliset suojatiet edellyttävät nopeusrajoituksen alentamisen 60 km/h rajoituksesta vähintään 50 km/h rajoitukseen niissä kohdissa, joihin suojateitä toteutetaan. Tämä rauhoittaa Rantatien liikennettä Pyhäniemen kohdalla, parantaa liikenneturvallisuutta sekä alentaa lisäksi ajoneuvoliikenteestä aiheutuvaa liikennemelua.