



HOLLOLA

KEHÄTI E

SIJAINNINPAIKKAVAIHTOEHTO 1 (VE1)

LAHDEN SEUDUN KIERÄTYSPUISTO -HANKE

ARKEOLOGINEN INVENTOINTI 2019

Kannen kuvat: Vanha rajamerkki (raportin kohde 1) inventointialueen koilliskulmalla. Koilliseen.

SI SÄLLYSLUETTELO

1	Johdanto	1
2	Arkeologinen inventointi.....	2
3	Kohteet	4
Kiinteät muinaisjäännökset		5
3.1	Koivusillanjoki 2	5
3.2	Koivusillanjoki 3	7
4	Tulokset	8
5	Lähteet	8

Taustakartat:

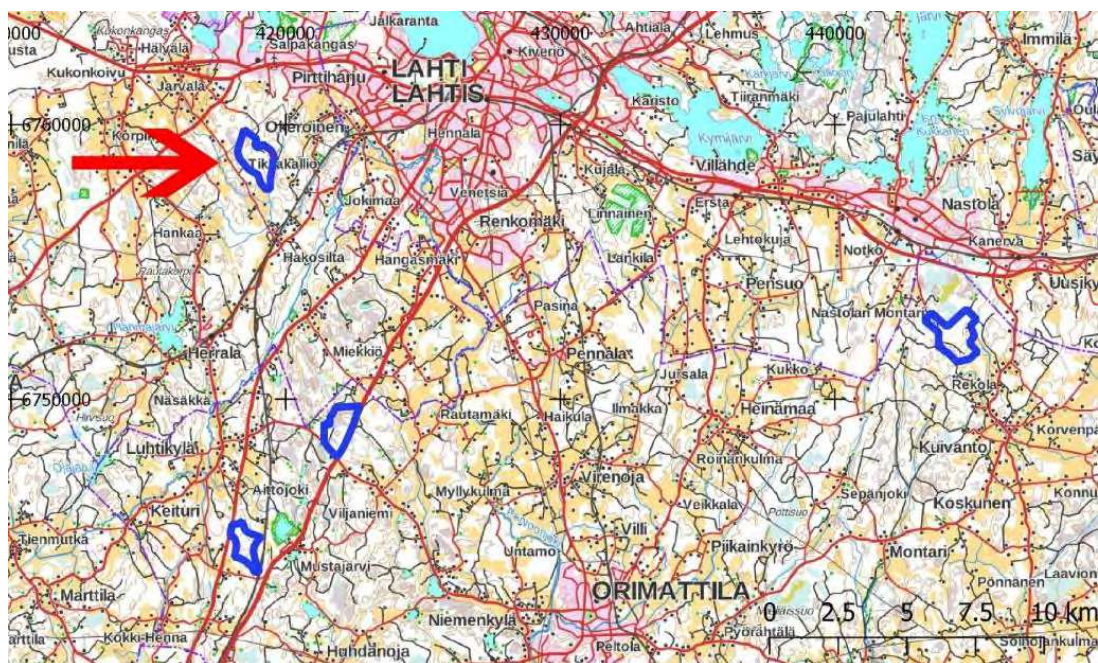
Maanmittauslaitoksen Maastotietokannan 07 ja 09/2019 aineistoa

http://www.maanmittauslaitos.fi/avoindata_lisenssi_versio1_20120501

Raportin koordinaatisto ETRS-TM35FIN, korkeus N2000

KARTAT

Kartta 1. Yleiskartta inventointialueen sijainnista.....	1
Kartta 2. Yleiskartta VE1:n sijainnista.....	1
Kartta 3. Yhdistelmäkartta kahdesta pitäjänkarttalehdestä (1842).....	2
Kartta 4. Yhdistelmäkartta vuosien 1963 peruskartoista.....	3
Kartta 5. Yleiskartta kohteiden sijainneista.....	4



Kartta 1. Yleiskartta inventointialueen sijainnista.

Kierrätyspuiston sijaintipaikkavaihtoehdot on rajattu sinisellä värillä. Tässä raportissa käsitelty sijaintipaikkavaihtoehto 1 (VE1) on osoitettu punaisella nuolella.

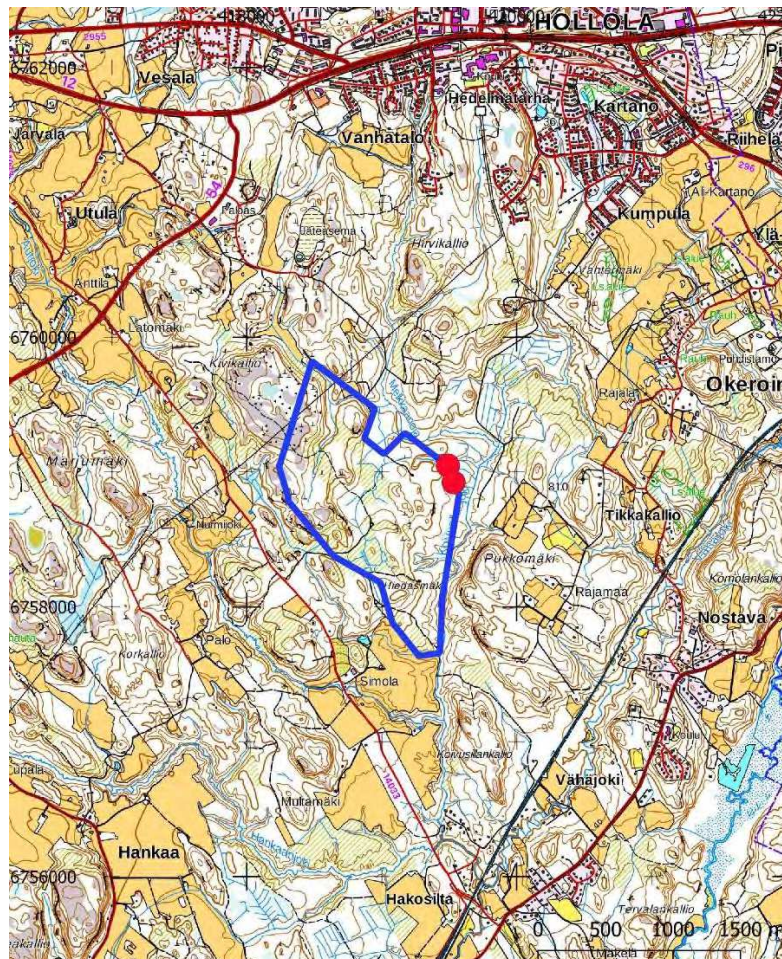
HOLLOLA KEHÄTIE
SIJAINNINPAIKKAVAIHTOEHTO 1 (VE1)
LAHDEN SEUDUN KIERRÄTYSPUISTO -HANKE

Kohteen laji:	Arkeologinen inventointi
Tutkimuslaitos:	Kulttuuriympäristöpalvelut Heiskanen & Luoto Oy
Inventoija:	FM Teemu Tiainen
Kenttätyöaika:	10.7.2019
Tutkimusten rahoittaja:	Päijät-Hämeen Jätehuolto Oy
Löydöt:	-
Aikaisemmat tutkimukset:	-

1 Johdanto

Päijät-Hämeen Jätehuolto Oy on suunnittelemassa uutta jätteenkäsittelyn ja kierrätystoimintojen aluetta, kierrätyspuistoa. Kierrätyspuiston sijaintipaikkavaihtoehtoja on neljä, joista yksi sijoittuu Hollolaan ja kolme Orimattilaan. Museovirasto ja Lahden kaupunginmuseo/Päijät-Hämeen maakuntamuseo edellyttivät hanketta koskevissa lausunnoissaan (Museovirasto 28.2.2019 MV/18/05.02.00/2018 ja Lahden kaupunginmuseo 27.2.2019 D/244/11.01.00.07/2019) kierrätyspuiston sijaintipaikkavaihtoehtojen alueilla tehtäväksi arkeologisen inventoinnin.

Päijät-Hämeen Jätehuolto Oy tilasi arkeologisen inventoinnin Kulttuuriympäristöpalvelut Heiskanen & Luoto Oy:ltä. Inventoinnista vastasi FM Teemu Tiainen. Inventointityön tilauksen mukaisesti jokaisen sijaintipaikkavaihtoehdon arkeologinen inventointi raportoidaan erikseen. Tämä raportti käsittelee sijaintipaikkavaihtoehdon 1 (VE1) inventointia.



Kartta 2. Yleiskartta VE1:n sijainnista.

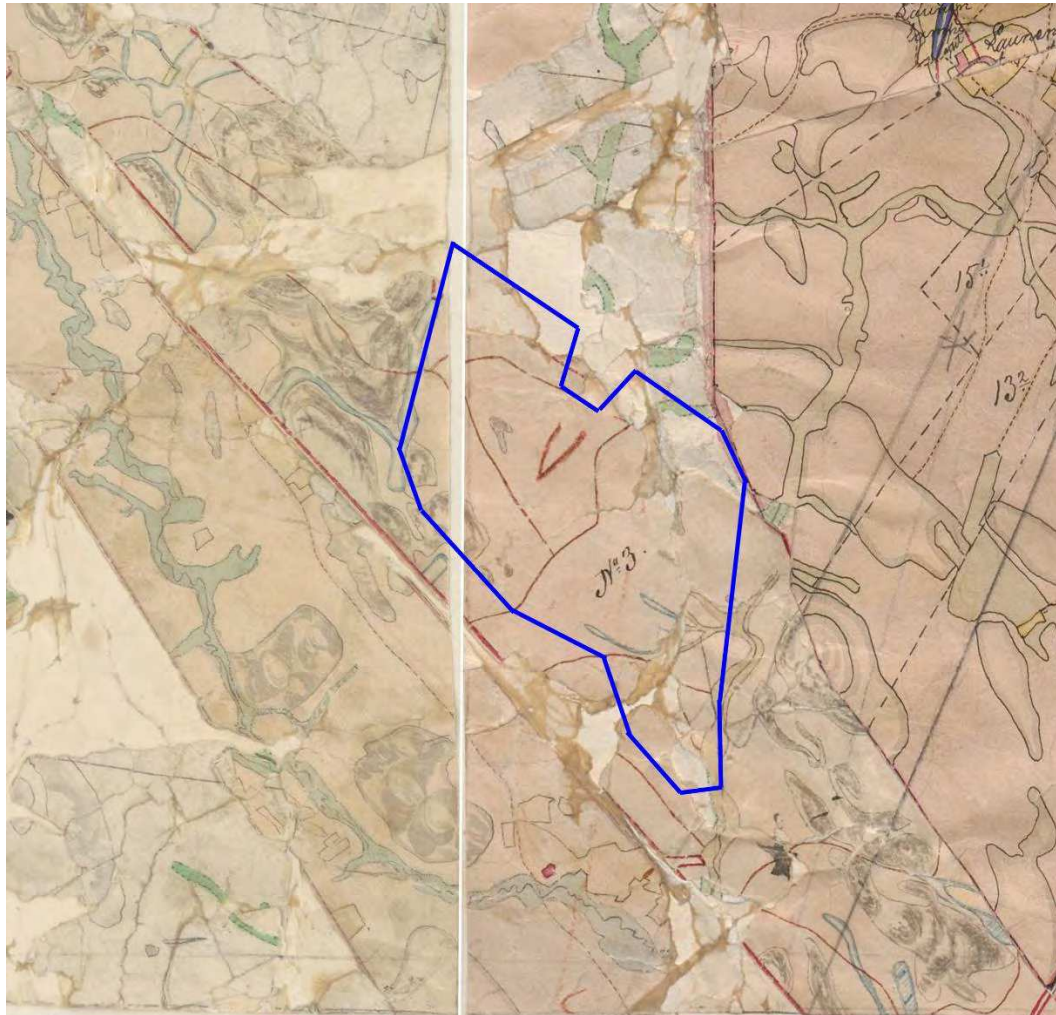
2 Arkeologinen inventointi

Kierrätyspuiston sijaintipaikkavaihtoehto 1 (VE1) sijaitsee Hollolassa, noin 2,5-4,5 km Hollolan kuntakeskuksesta etelään. Noin 153 hehtaarin kokoinen VE1 sijoittuu kokonaisuudessaan asumattomalle metsäalueelle junaradan ja Koskimyllyntien sekä Okeroisten ja Utulan kylien väliselle alueelle. Alueelta ei tunneta entuudestaan muinaisjäännöskohteita, eikä tiedossa ole, että alueella olisi aiemmin tehty arkeologisia tutkimuksia.

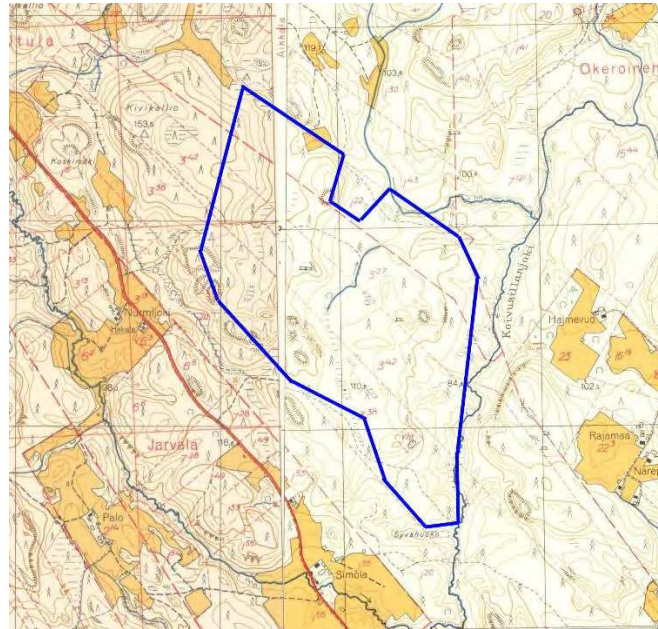
Maaperä ja maasto alueella on kallioista ja mäkistä. Pienien joki- ja puroomien kohdalla maaperä on paikoin hienojakoisempaa hiesua-hietaa sekä moreenia. Alueella kasvaa eri-ikäistä talousmetsää. Osa joitain vuosia siten aukkohakatuista palstoista kasvaa nykyisin liki läpipääsemätöntä pusikkoa. Osa metsäalueista kasvaa puolestaan vanhempaa puustoa ja on siten avarapohjaista ja helppokulkuista.

Korkeimmillaan alue on sen luoteiskulmalla Kivikalliolla (noin 145 m mpy) ja matalimmillaan itäosan purouomassa (alle 90 m mpy). Ihmiskasutuksen aikaiset Itämeren muinaisrantavaiheet eivät ylety alueen korkeustasoille, eikä alueelle sijoitu mikään myöhempikään suurempi vesistö tai vesireitti.

Inventoinnin esitöiden yhteydessä tarkastettiin vanhoista kartoista 1700-luvun kunkin kartat, vuoden 1842 pitäjänkartat sekä 1940-90 lukujen peruskartat. Vanhojen karttojen perusteella alue on historiallisella ajalla ollut asumatonta metsämaata.



Kartta 3. Yhdistelmäkartta kahdesta pitäjänkarttalehdestä (1842).



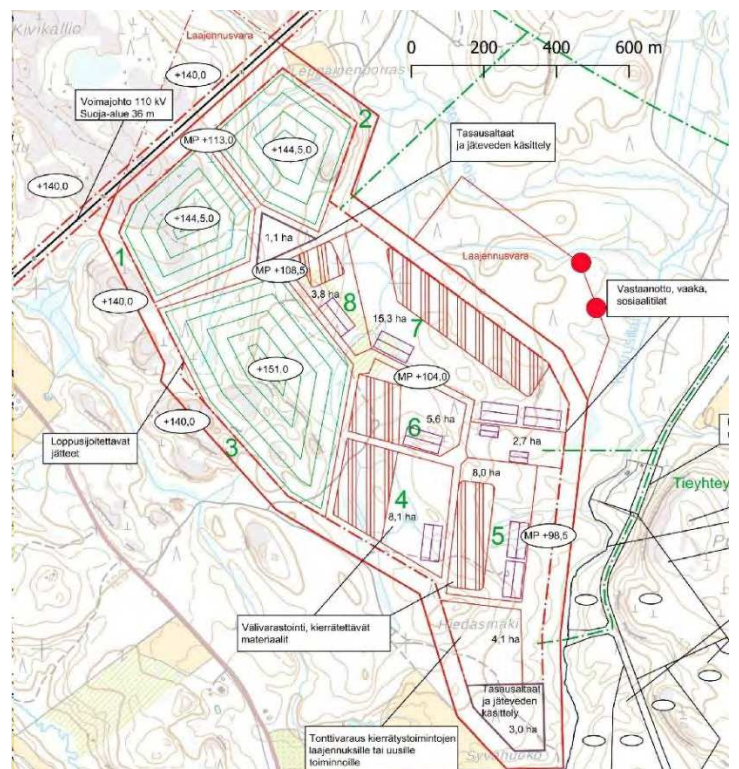
Kartta 4. Yhdistelmäkartta vuosien 1963 peruskartoista.

Inventoinnin esitöiden yhteydessä tarkastettiin myös Maanmittauslaitoksen rinnevarjostusaineisto, jonka avulla on mahdollista havaita erilaisia muinaisjäännöskohteita, kuten esihistoriallisen ajan asumuspainanteita ja kuoppajäännöksiä sekä historiallisen ajan tervahautoja, hiilimiiluja ja puolustusvarustuksia. Nyt inventoidulta alueelta sellaisia ei kuitenkaan havaittu.

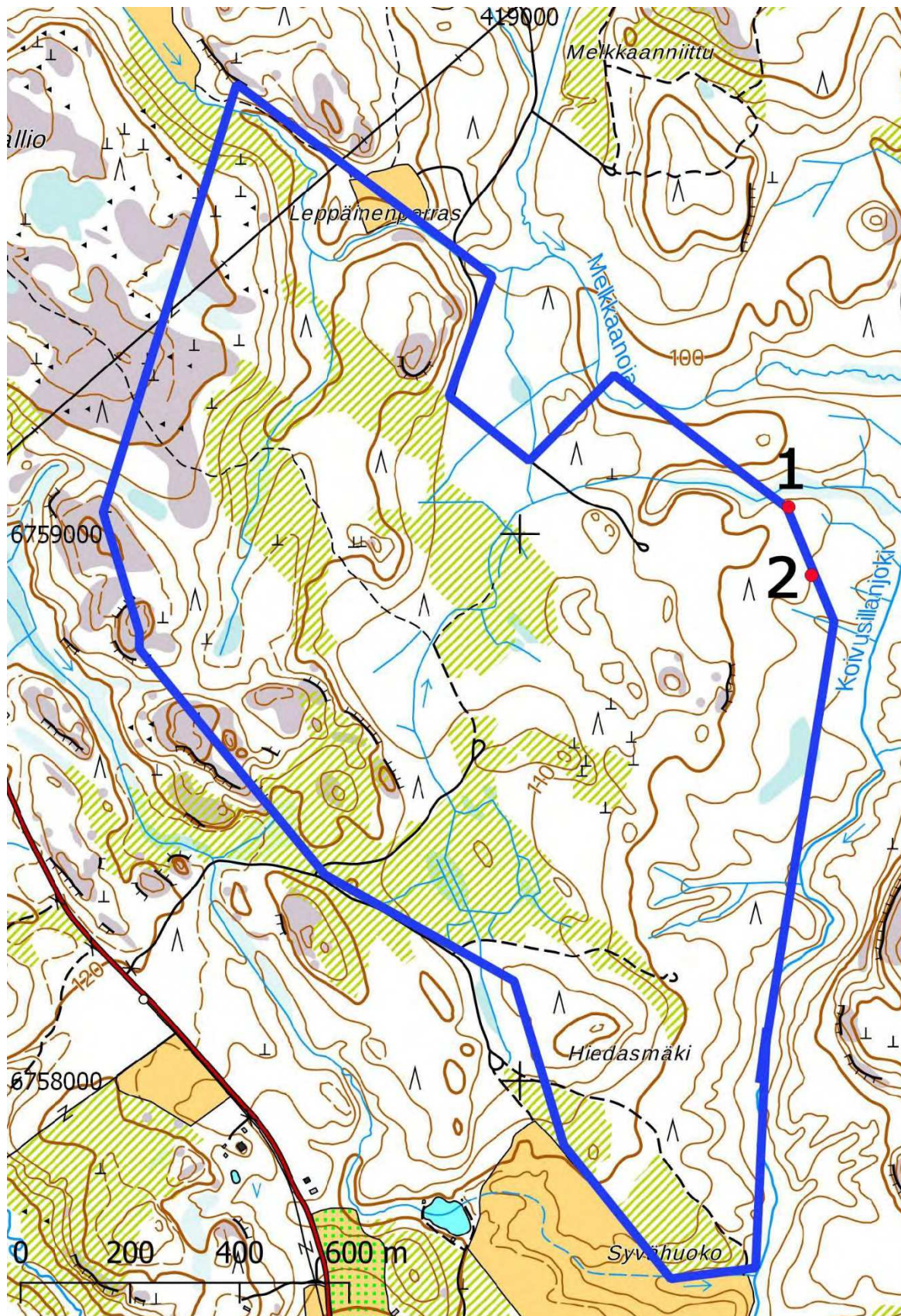
Esitöiden aikana ei alueelta todettu arkeologisesti erityisen kiinnostavia kohtia tai alueita, joten alueen arkeologisen potentiaalin voi katsoa olevan pieni.

Maastotöiden aikana alueen koilliskulmasta löydettiin kaksi kiinteää muinaisjäännöstä (kohteiden kuvaukset ja kartta seuraavassa luvussa). Inventoinnin tilaajalta saadun suunnitelmaportaan perusteella löydetyt muinaisjäännökset sijoittuvat VE1:n laajennusvara-alueen ulkoreunalle.

Päijät-Hämeen Jätehuolto Oy:ltä saatu hankealueen suunnitelmaportaan, johon inventoinnin aikana löydetyt muinaisjäännökset on merkitty punaisilla pallioilla (alueen koilliskulmalla).



3 Kohteet



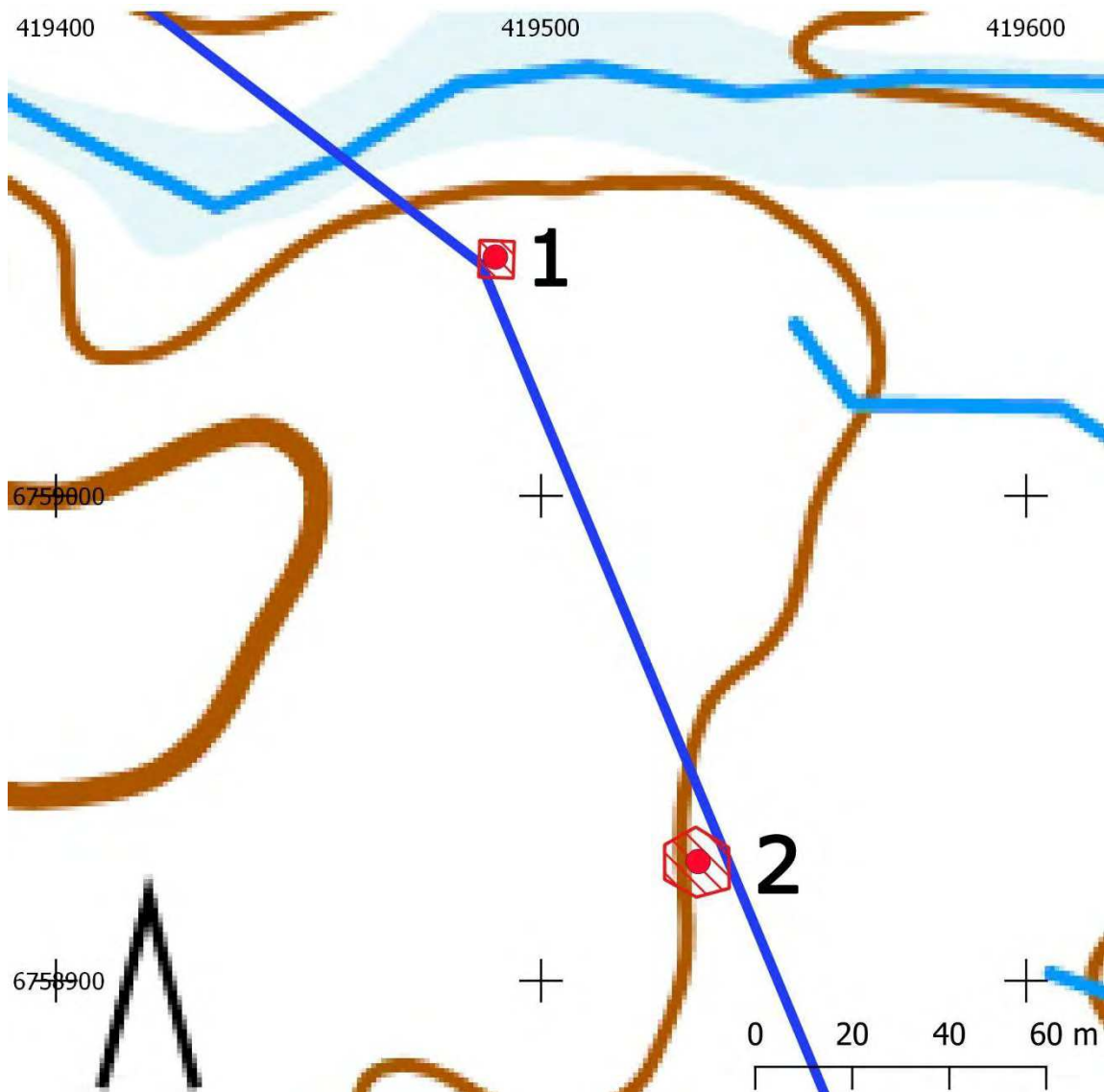
Kartta 5. Yleiskartta kohteiden sijainneista.

Punaiset pallot osoittavat muinaisjäännösten sijainnit, numerot niiden vieressä ovat raportin kohdenumeroita.

Kiinteät muinaisjäännökset

3.1 Koivusillanjoki 2

Nimi:	Koivusillanjoki 2
Kunta:	Hollola
Laji:	kiinteä muinaisjäännös
Mj.rekisteritunnus:	uusi kohde
Ajoitus:	historiallinen
Muinaisj.tyyppi:	rajamerkki
Lukumäärä:	1
N	6759049
E	419491
Z/m.mpy	96
Koord.selite	rajamerkin keskikohta
Aiemmat tutkimukset:	-



Muinaisjäännösalueet on merkitty punaisella vinorasterilla. Numerot muinaisjäännösten vieressä ovat raportin kohdenumeroita.

Havainnot 2019: Koivusillanjoen itä-länsisuuntaisen sivuhaaran eteläpuolella, noin 96 metrin korkeustasolla, sijaitsee lohkokivistä tehty rajamerkki. Rajamerkki on noin 1,3 x 1,3 m kokoinen ja 60-70 cm korkea. Rajamerkin päällä on noin 40 cm korkuinen viisarikivi, josta erottuu heikosti numero 34. Rajamerkki on viisarikiveä lukuun ottamatta paksun sammalkerroksen peittämä.

Gps -mittauksen perusteella rajamerkki sijoittuu nelisen metriä sivuun nykyisestä kiinteistörajasta, mikä todennäköisesti johtuu gps-signaalin heikkoudesta peitteisessä maastossa. Todennäköisemmin rajamerkki sijoittuu nykyisellekin kiinteistörajalle. Asian varmistaminen edellyttäisi rajamerkin tarkkuusmittaamista. Nykyisen kiinteistörajan kohdalle on merkitty Okeroisten ja Aikkalan kylien välinen kiinteistöraja myös vanhalla peruskartalla ja pitäjänkartalla.

Museoviraston ohjeiden mukaan vanhat kylien väliset rajamerkit ovat kiinteitä muinajäännöksiä, vaikka ne olisivat edelleen voimassa olevalla rajalla. Nyt löydetylle rajamerkillle tehtiin muinajäännösalueerajaus, joka pitää sisällään rajamerkin suoja-alueineen.



Koivusillanjoen rajamerkki. Pohjoiseen.

3.2 Koivusillanjoki 3

Nimi:	Koivusillanjoki 3
Kunta:	Hollola
Laji:	kiinteä muinaisjäänös
Mj.rekisteritunnus:	uusi kohde
Ajoitus:	historiallinen
Muinaisj.tyyppi:	hiilimiilu
Lukumäärä:	1
N	6758925
E	419532
Z/m.mpy	95
Koord.selite	miilun keskikohta
Aiemmat tutkimukset:	-

Kartta edellisen kohteen yhteydessä.

Havainnot 2019: Edellä kuvatusta rajamerkistä noin 125 m kaakkoon havaittiin hiilimiilun perustus. Hiilimiilu on muodoltaan pyöreähkö ja sen halkaisija on noin 6,5 m. Miilua kiertää katkonainen, osin heikosti erottuva, ojakaivanto. Vaikka miilun keskikohta on ympäröivää maata 15-30 cm korkeammalla, sen havaitseminen paikalla on haastavaa. Hiilimiilun ympärillä ja päällä kasvaa eri-ikäisiä kuusia. Miilun kohdalle tehtiin koe-kuoppa, josta paljastui kymmenisen senttiä paksu hiilen palojen ja noen tummaksi värjäämä mineraalimaa.

Miilun sijoittuu kymmenisen metriä hankealueen sisäpuolelle. Kohteelle tehtiin muinaisjäänösrajaus, joka pitää sisällään miilun suoja-alueineen.



Lapio pystyssä hiilimiilun keskellä. Etelään.

4 Tulokset

Sijaintipaikkavaihtoehdon 1 arkeologisen inventoinnin aikana löydettiin kaksi uutta kiinteää muinaisjäännöstä. Hankealueen koilliskulmalla sijaitsevat kohteet ovat historiallisen ajan rajamerkki ja hiilimiilu.

Inventoinnin esitöiden aikana todettu ja maastossa varmistunut tulos on, että hankealueen arkeologista potentiaalia voi pitää verrattain pienenä.

Teemu Tiainen
FM, arkeologi

Lahdessa 25.9.2019

Kulttuuriympäristöpalvelut Heiskanen & Luoto Oy

5 Lähteet

Etu-Sihvola, Heli 2010. Lahden muinaisrannat. Lahden kaupunginmuseo.

Harju, Erkki-Sakari (toim.) 2012. Kuninkaan kartasto Etelä-Suomesta 1776-1805. Saarijärvi 2012.

Niukkanen, Marianna 2009. Historiallisen ajan kiinteät muinaisjäännökset – tunnistaminen ja suojelu. Museoviraston rakennushistorian osaston oppaita ja ohjeita 3.

Peruskarttalehti 2133 12 Sairakkala. Vuodet 1949, 1964, 1979 ja 1988. Maanmittaushallitus.

Peruskarttalehti 3111 03 Lahti. Vuodet 1963, 1978 ja 1992. Maanmittaushallitus.

Pitäjänkartta 1842. Myöhemmin nimetyt karttalehdet 2133 12 ja 3111 03. Hollolan pitäjänkarttoihin ei ole merkitty kartan tekijää tai legendoja.



Yllä: liki umpeen kasvanut hakkuuaukea alueen keskiosassa. Etelään.

Oikea: avarapohjaista kuusikkoa alueen koillisosassa. Lounaaseen.

Alla: maastossa tarkastetut alueet on merkitty vihreällä viivalla.

