



Hollola

Hälvälän koulu

Arkeologinen koekaivaus

2024

Hannu Takala

Alina Korte

Maanala Oy

MAAN
ALA

Sisällysluettelo

Tutkimuksen perustiedot.....	3
1. Tausta	4
2. Menetelmät ja havainnot	6
3. Yhteenveto ja päätelmät	8
4. Lähteet.....	9
Liite 1: Koekuopat.....	10

Tutkimuksen perustiedot

Kohde: Hollola, Hälvälän koulu (mahdollinen muinaisjäännös, Muinaisjäännösrekisterin tunnus 1000050816)

Tutkimuksen tyyppi: arkeologinen koekaivaus

Tavoite: selvittää onko paikalla kiinteään muinaisjäännökseen liittyviä rakenteita tai kulttuurikerrosta ja tehdä päätelmät mahdollisen jatkotutkimuksen tarpeesta

Kenttätöaika: 24.6.2024

Tutkijat: FT Hannu Takala ja FM Alina Korte, Maanala Oy

Tilaja: Hollolan kunta

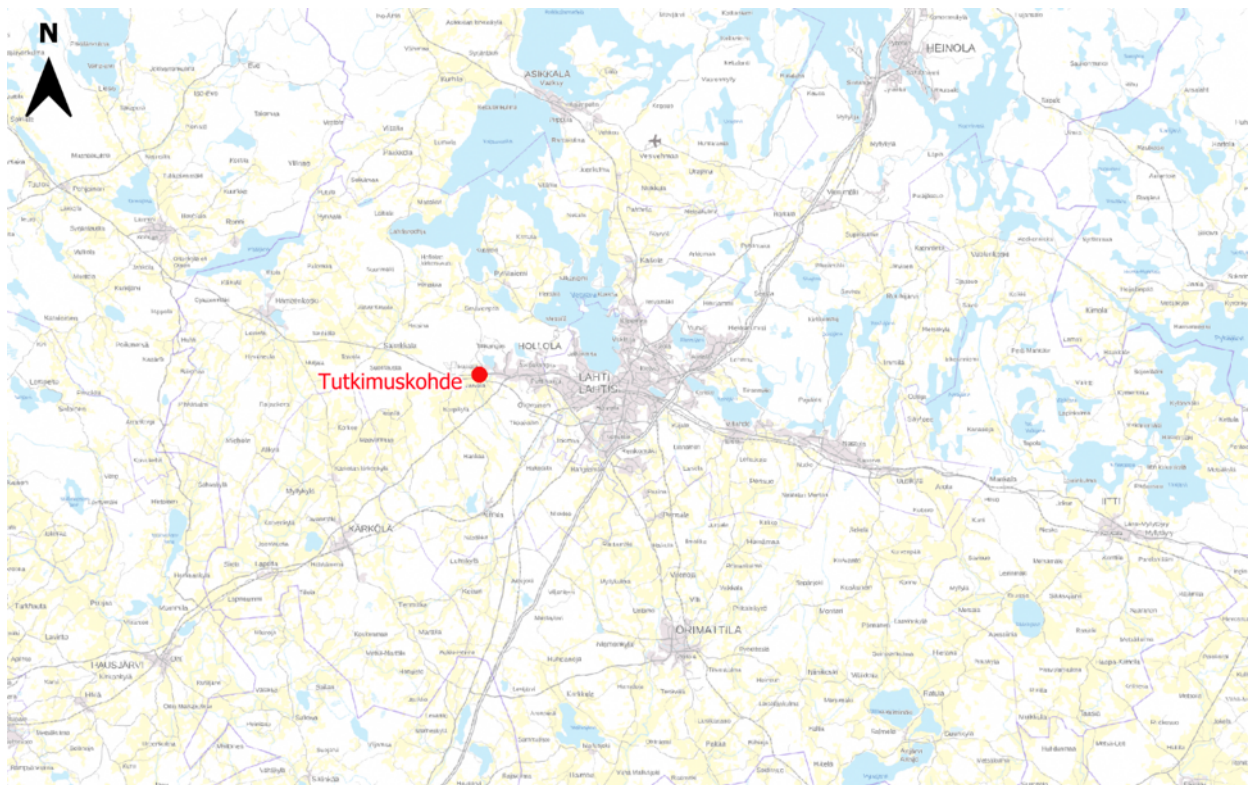
Koordinaatit tutkimusalueen keskeltä: N 676205, E 416393

Aiemmat arkeologiset tutkimukset: Hannu Takala & Alina Korte tarkkuusinventointi 2023

Aiemmat löydöt: -

Tutkimuksessa talletetut esinelöydöt ja näytteet: -

Tulos: Koekaivauksessa ei löytynyt arkeologiseen kulttuuriperintöön kuuluvia rakenteita tai kulttuurikerrosta



Kuva 1. Tutkimusalueen sijainti Hollolassa. Pohjakartta: Maanmittauslaitos. Alina Korte, Maanala Oy.

Raportin karttakoordinaatit on ilmoitettu ETRS-TM35FIN-järjestelmässä (korkeus N2000). Alkuperäinen arkistoaineisto digitaalisine valokuvineen: Maanala Oy. Raporttikopiot pdf-muodossa: Museoviraston arkisto, alueellinen vastuumuseo ja työn tilaaja.

Kansikuva: Yleiskuva tutkimusalueesta pohjoisesta. Kuva: Hannu Takala, Maanala Oy.

1. Tausta

Hollolan kunta on tekemässä asemakaavaa Hälvälän koulun läheisyyteen. Kaavakohde sijaitsee vain 400 metrin päässä Hollolan *Kirkkailanmäen* esihistoriallisen ja historiallisen ajan taitteeseen ajoituvasta kalmistosta (muinaisjäännösrekisterin numero 98010014) ja Untilan (1000024059) ja *Vesalan* (1000024070) historiallisen ajan kylätonttien välissä. Lisäksi Vesalan peltoaukeilta tunnetaan useita rautakautisia irtolöytöpaikkoja.

Näiden syiden vuoksi kaavakohteella tehtiin vuonna 2023 arkeologinen tarkkuusinventointi (Takala & Korte 2023), jolloin paikalta havaittiin mahdollisesti esihistorialliseen tai historialliseen aikaan liittyvää likamaata peltomultakerroksen alta noin 15 x 20 metrin kokoiselta alueelta. Löydöstä ei kyetty tarkemmin ajoittamaan eikä yhtään selvää rakennetta havaittu vuoden 2023 tutkimuksissa.

Kulttuurikerroksen levintä rajattiin tarkkuusinventoinnin havaintojen perusteella, mutta rajaus jäi kooltaan epävarmaksi. Jotta alueen kaavoitus voi edetä, oli paikalla tehtävä

arkeologinen koekaivaus, jolla oli tarkoitus selvittää mahdollisen muinaisjäännöksen tarkempi status sekä tehdään päätelmät jatkotutkimusten tarpeellisuudesta.

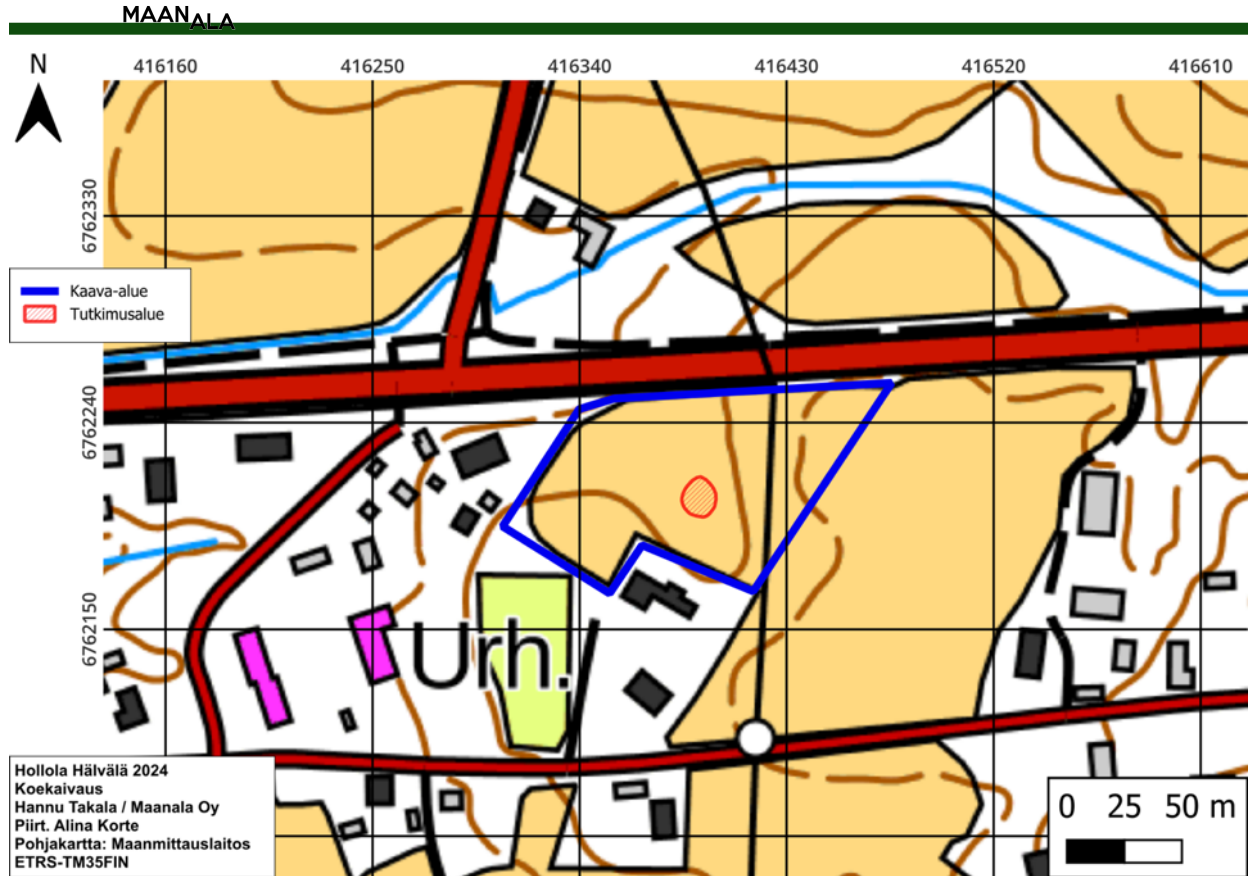
Hankkeeseen ei liity museoviranomaisen lausuntoa. Sen sijaan arkeologinen tutkimustarve on määritelty Hollolan kunnan sekä Päijät-Hämeen alueellisen vastuumuseon välillä käydyissä neuvotteluissa kevättalvella 2024. Hollolan kunta tilasi arkeologisen koekaivauksen Maanala Oy:ltä 17.4.2024. Tilaaja vastasi hankkeen kaikista kuluista.

Maastotyöt Hälvälässä tehtiin 24.6.2024. Hankkeen vastuullisena johtajana toimi arkeologi, FT Hannu Takala ja toisena tutkijana FM Alina Korte, joka vastasi mittausdokumentoinnista. Koekaivaus tehtiin havainnoinnin kannalta hyvissä olosuhteissa – tosin kirkas auringonpaiste hankaloitti valokuvadokumentointia.

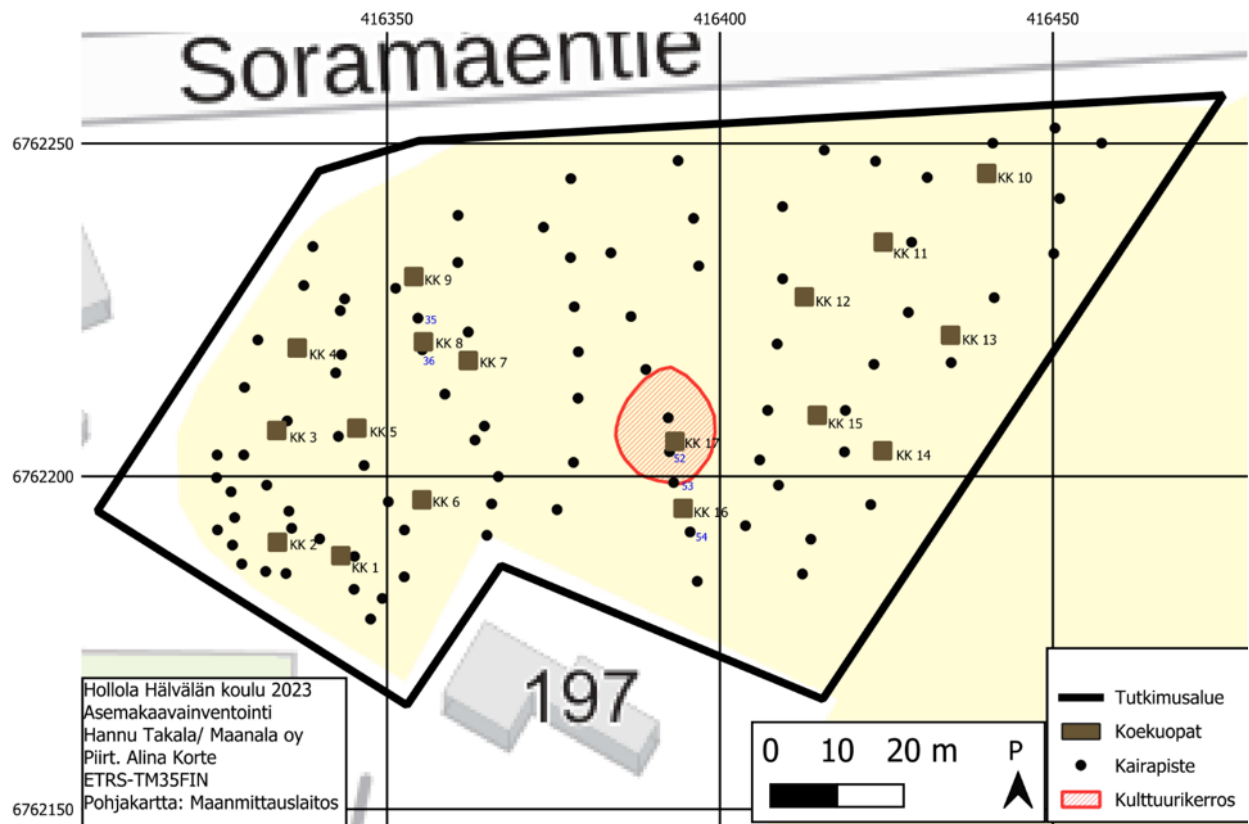
Kohteen tutkimushistoria ja aluetta käsittelevät historialliset kartat on esitelty tarkemmin vuoden 2023 raportissa (Takala & Korte 2023, 20–22).



Kuva 2. Tutkimusalue kasvoi kesäkuussa 2024 korkeaa heinää ja niittykukkia. Kuva lounaasta: Hannu Takala, Maanala Oy.



Kuva 3. Hälvälän koulun kaava-alue ja vuoden 2023 havainto maastokartalla.



Kuva 4. Vuoden 2023 kairapisteet, koekuopat sekä havaittu kulttuurikerros tutkimusalueella.

2. Menetelmät ja havainnot

Vuonna 2023 alueelle tehtiin yhteensä 90 kairapistettä ja kaivettiin 17 koekuoppaa, joiden avulla maanalainen kulttuurikerros rajattiin. Yhden koekuopan leikkauksessa erotettiin noin 35 cm:n syvyydeltä 4–7 cm:n paksuinen hiilensekainen likamaakerros, jota reunusti vaalea hiiltynyt maa. Kulttuurikerroksen laajuus määriteltiin koekuoppien sekä kairapisteidän havaintojen perusteella.

Vuoden 2024 koekaivauksen tarkoituksena oli selvittää, onko paikalla kiinteään muinaisjäännökseen liittyviä rakenteita tai kulttuurikerrosta ja tehdä päätelmät mahdollisen jatkotutkimuksen tarpeesta. Tarkoitus oli määritellä tarkemmin mahdolliseksi muinaisjäännökseksi luokitellun havainnon suojelullinen status.

Tämän perusteella paikalle kaivettiin yhteensä neljä koekuoppaa, joista kaksi oli neliömetrin ja kaksi $\frac{1}{4}$ neliömetrin kokoisia. Pintaturve ja kyntökerros kaivettiin lapiolla ja loppu lastakaivauksena. Koekuopitusta täydennettiin kairamalla maata arkeologin T-piikkikairalla. Lisäksi koekuopista kaivettu maa käytiin läpi metallinetsimellä. Maa oli niin tiivistä ja savipitoista, että sen seulonta ei onnistunut. Koekuopat dokumentoitiin sanallisesti sekä valokuvoin. Sijainnit mitattiin RTK-korjatulla GNSS-paikantimella.

Tutkimus aloitettiin kaivamalla kaksi yhden neliömetrin suuruista koekuoppaa vuonna 2023 rajatun kulttuurikerroksen pohjoispäähän. Näistä toinen (nro 1) oli täysin puhdas: paksun kyntökerroksen alla oli puhdas hieta eikä kuopasta havaittu yhtään löytöä.

Toinen koekuoppa (nro 2) kaivettiin noin kolmen metrin päähän kuopasta nro 1 ja yhtä kauas vuoden 2023 koekuopasta nro 17 luoteeseen. Kuopassa oli paksu peltomullan

kyntökerros ja noin 40 – 45 cm:n syvyydellä alkoi pohjamaa, joka oli hietaa.

Pohja ei ollut täysin koskematon, sillä kuopan kaakkoiskulmassa tuli paksun kyntökerroksen alta esiin voimakkaasti hiiltyneen maan kaista, joka vaikutti koostumukseltaan samanlaiselta kuin vuonna 2023 tehty havainto. Hiiltynyt maa osoittautui kuitenkin vain noin 30 x 40 cm:n kokoiseksi selvärajaiseksi ilmiöksi, jonka reunoilla oli harmaasta tuhkapitoisesta maasta muodostunut noin yhden senttimetrin paksuinen ja muutaman senttimetrin levyinen kaista. Hiilipitoisen kerroksen kokonaispaksuus oli noin 8–10 cm.

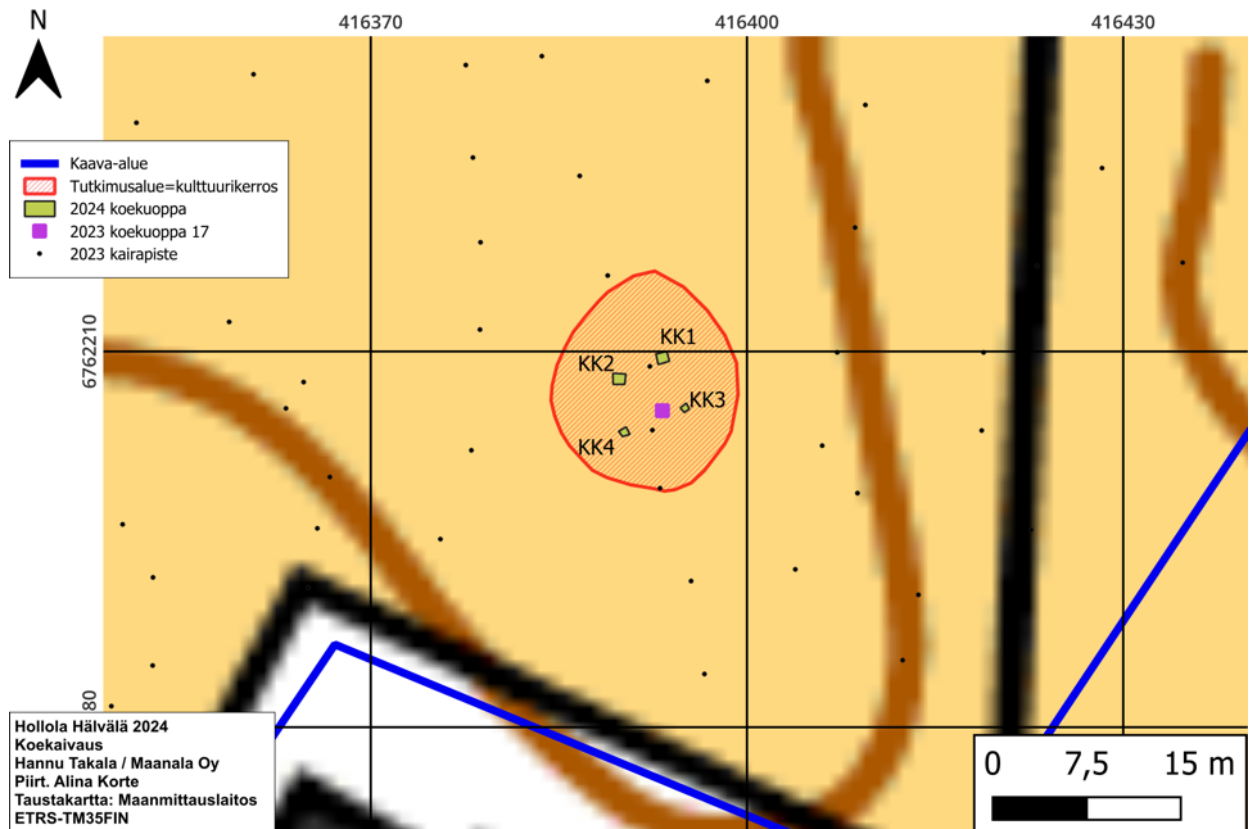
Hiilipitoinen kerros oli pinnastaan hyvin tumma, mutta yhtään selvää ja kokonaista hiilenpalasta siinä ei ollut, vaan hiili oli pelkästään värjännyt maata. Kun kerrosta kaivettiin lastalla, osoittautui että se ei ollut yhtenäinen, vaan muodostui hiilensekaisesta hie-susta/hiedasta, johon oli sekoittunut savea. Savi esiintyi kerroksessa osittain myös pieninä linssimäisinä muodostumina. Yhtään arkeologista löytöä ei havaittu hiiltyneestä kerroksesta eikä koko koekuopasta.

Hiilipitoinen maa esiintyi hyvin rajatulla alueella ja vain yhdessä koekuopassa. Esiintymän laajuutta yritettiin selvittää kairaamalla koekuopan nro 2 ympäristöä, mutta selviä merkkejä kerrostumasta ei löytynyt.

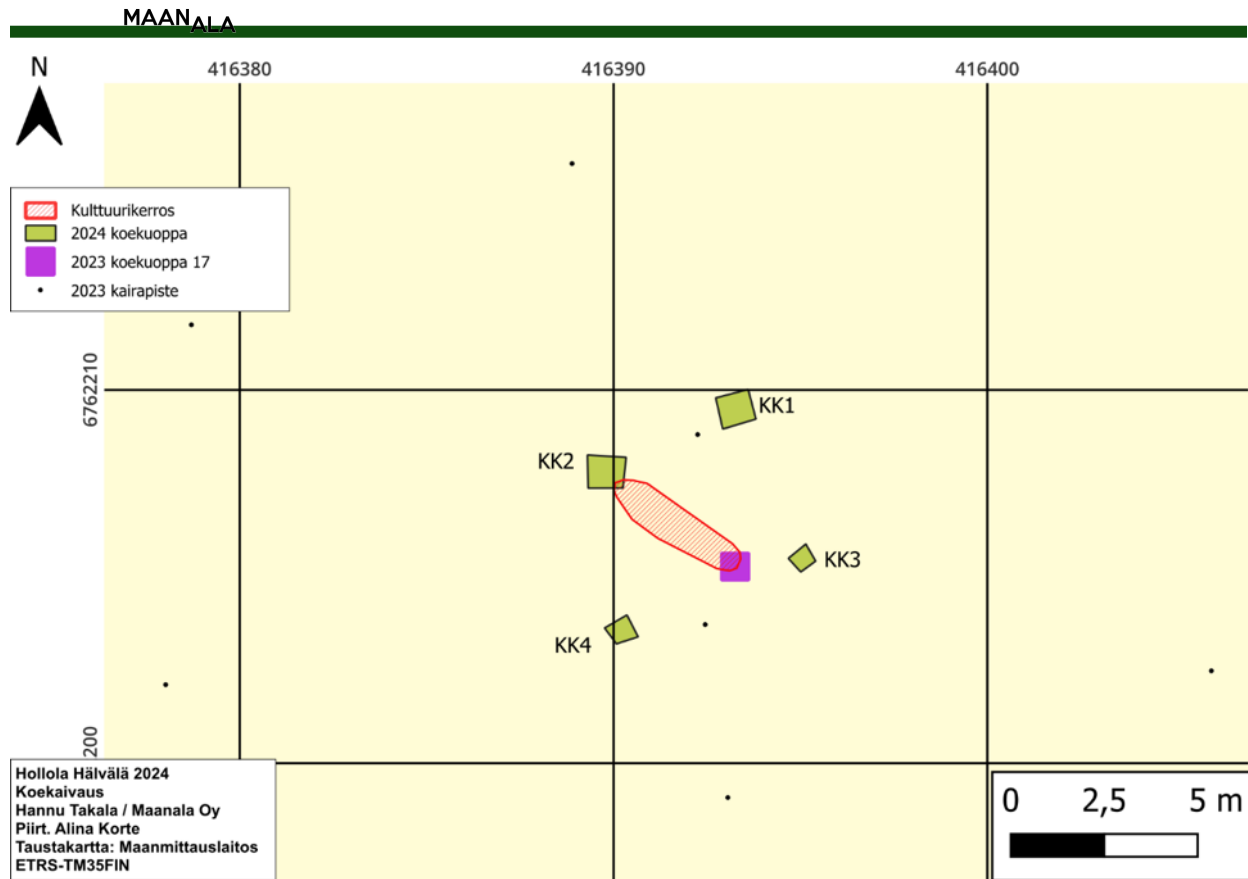
Koekuopat nro 3 ja 4 kaivettiin $\frac{1}{4}$ neliömetrin suuruisina koekuoppien 1 ja 2 läheisyyteen, mutta hiilipitoinen kerros ei ulottunut niihin. Toisen kuopan (nro 3) kyntökerroksesta löytyi muovijätettä ja toisesta (nro 4) yksi hyvin pieni (halkaisijaltaan noin 2 cm) rapautuneen kiven kappale. Mitään arkeologiseen kulttuuriperintöön viittaavaa ei pienemmistä kuopista löytynyt.



Kuva 5. Tutkimusaluetta kuvattuna idästä. Koekuopista kaivettu maa käytiin lopuksi läpi metallinetsimellä. Kuva: Hannu Takala, Maanala Oy.



Kuva 6. Vuoden 2024 koekuoppien sijainnit ja vuoden 2023 havainnot.



Kuva 7. Vuoden 2024 koekuoppien sijainnit ja vuoden 2023 koekuoppa ja kairapisteeet. Hiiltyneen maan esiintymisalue voitiin määritellä huomattavasti aiempaa pienemmäksi.

3. Yhteenveto ja päätelmät

Koekaivauksessa saatiin yhdestä koekuopasta havainto kyntökerroksen alapuolisesta häiriintyneestä hiilen- ja savensekaisesta kerroksesta. Kerros oli koostumukseltaan samanlainen kuin vuonna 2023 muutaman metrin päässä tehty havainto, mutta sisälsi selvästi enemmän sekoittunutta savea.

Vuoden 2023 ja 2024 tutkimusten perusteella kyseessä on noin 35 senttimetrin syvyydessä säilynyt 4–8 senttimetrin paksuinen hiilipitoinen kerros, joka on rakenteeltaan kuitenkin epäyhtenäinen: hiesu/hieta on tulenpidon seurauksena värjäytynyt, mutta samalla kerrokseen on sekoittunut savipitoista maata. Kerroksen yläosa on kyntämisen rikkoma.

Hiiltynyt alue on suppeampi kuin vuoden 2023 inventoinnin tulosten perusteella pääteltiin. Jäännöksen laajuus on noin 2 x 3,5 metriä.

Hiiltyneeseen kerrokseen ei liittynyt mitään rakennetta eikä yhtään esinelöytöä. Kyseessä on pienialainen ja todennäköisesti melko moderni häiriintyneen maan alue, jonka funktio jäi tutkimuksissa epäselväksi. Havainnolla ei ole vaikutusta alueen maankäyttöön.

Lahdessa 3.7.2024

Hannu Takala
arkeologi, FT

Alina Korte
arkeologi, FM

Maanala Oy

4. Lähteet

Takala, Hannu & Korte, Alina 2023. *Hollola. Asemakaavakohteiden arkeologinen inventointi 2023*. Maanala Oy.

Liite 1: Koekuopat

Valokuvat Hannu Takala, Maanala Oy.
Koordinaatit kuoppien keskeltä pohjasta.

Nro 1: 100 x 100 x 40 cm.

N: 6762209.57.1 E: 416393.29 Z: 129.06 m mpy.

2 cm paksun pintaturpeen alta alkoi 35 cm:n paksuinen peltomullan kyntökerros. Pohjalla oli puhdas hieta.



Koekuoppa nro 1, kuvattu etelästä.



Koekuopan nro 1, eteläleikkaus. Kyntökerros jatkui suoraan pohjalla olleeseen kellanharmaaseen puhtaaseen hietakerrokseen.

Nro 2: 100 x 100 x 50 cm.

N: 6762207.84 E: 416389.81 Z: 128.85 m mpy.

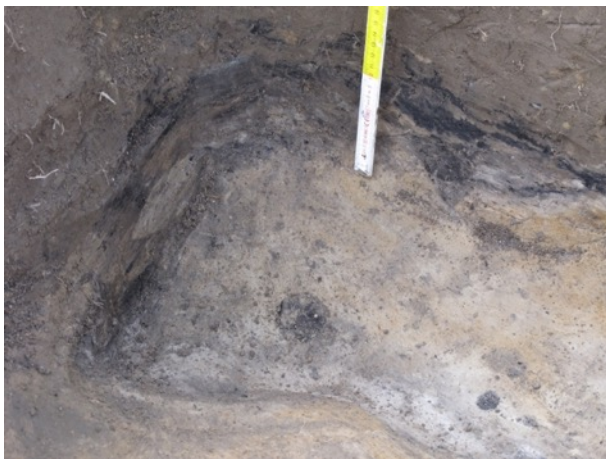
3 cm paksun pintaturpeen alta alkoi 40 cm:n paksuinen peltomullan muodostama kyntökerros. Pohjalla oli puhdas kullanuskea hieta, mutta aivan kuopan kaakkoiskulmassa tuli esiin pienieleinen hiiltyneen maan muodostama kerros. Hiiltynyt alue oli kooltaan 30 x 40 senttimetriä ja sen reunoilla erottui ohut (noin 2–5 cm) levyinen vaaleanharmaa tuhkapitoine kerros. Hiiltyneen maan kerrospaksuus oli 8–10 cm. Kerros ei ollut yhtenäinen, vaan hiiltyneen maan joukossa oli savea ja savilinssejä. Anomalia oli selvärajainen ja se kyettiin kaivamaan kokonaan pois.



Koekuoppa nro 2 pohjoisesta. Kuopan eteläosassa oleva hiiltyneen maan alue pintatasossa.



Koekuoppa nro 2, pohjaan kaivettuna pohjoisesta.



Koekuopan nro 2 hiiltyneen maan alue kuopan kaakkoiskulmassa pohjaan kaivettuna.

Nro 3: 60 x 55 x 50 cm.

N: 6762205.42 E: 416395.07 Z: 128.96 m mpy.

2–5 cm paksun pintaturpeen alta alkoi 40 cm paksuinen peltomullan muodostama kyntökerros. Pohja oli kullanruskaa hiettaa. Aivan kyntökerroksen alarajasta löytyi moderneja muovisäkin kappaleita.



Koekuoppa nro 3, kuvattu etelästä.

Nro 4: 60 x 55 x 48 cm.

N: 6762203.53 E: 416390.22 Z: 128.78 m mpy.

2 cm paksun pintaturpeen alta alkoi 42–45 cm:n paksuinen peltomullan kyntökerros. Pohjalla oli vaaleanharmaa, yläosastaan häiriintynyt hiesukerros. Kyntökerroksesta löytyi muutama halkaisijaltaan noin kahden senttimetrin kokoinen tulenpidossa rapautunut kivenpala.



Koekuoppa nro 4, kuvattu pohjoisesta.