



Hollola Kalliola
Vähäselänojan asemakaava-alueen
arkeologinen inventointi
2024

Alina Korte
Oskari Sairanen

Maanala Oy

MAAN
ALA

Sisällysluettelo

Tutkimuksen perustiedot	3
1. Johdanto	4
1.1. Tausta ja tutkimustehtävä	4
1.2. Menetelmät	4
2. Taustatutkimus.....	5
2.1. Maaperä ja topografia	5
2.2. Historialliset kartat ja tunnetut kohteet.....	6
3. Maastohavainnot	10
4. Yhteenveto	15
5. Lähteet	16

Tutkimuksen perustiedot

Kohde: Hollola Kukkila, keskiaikainen kylätontti (mahdollinen muinaisjäänös, 100024019)

Tutkimuksen tyyppi: arkeologinen inventointi

Tavoite: selvittää sijaitseeko asemakaava-alueella muinaisjäänöksiä tai muita arkeologisia kohteita

Tutkimuslupa: –

Kenttätyöaika: 5.9.2024

Tutkijat: FM Alina Korte ja FM Oskari Sairanen, Maanala Oy

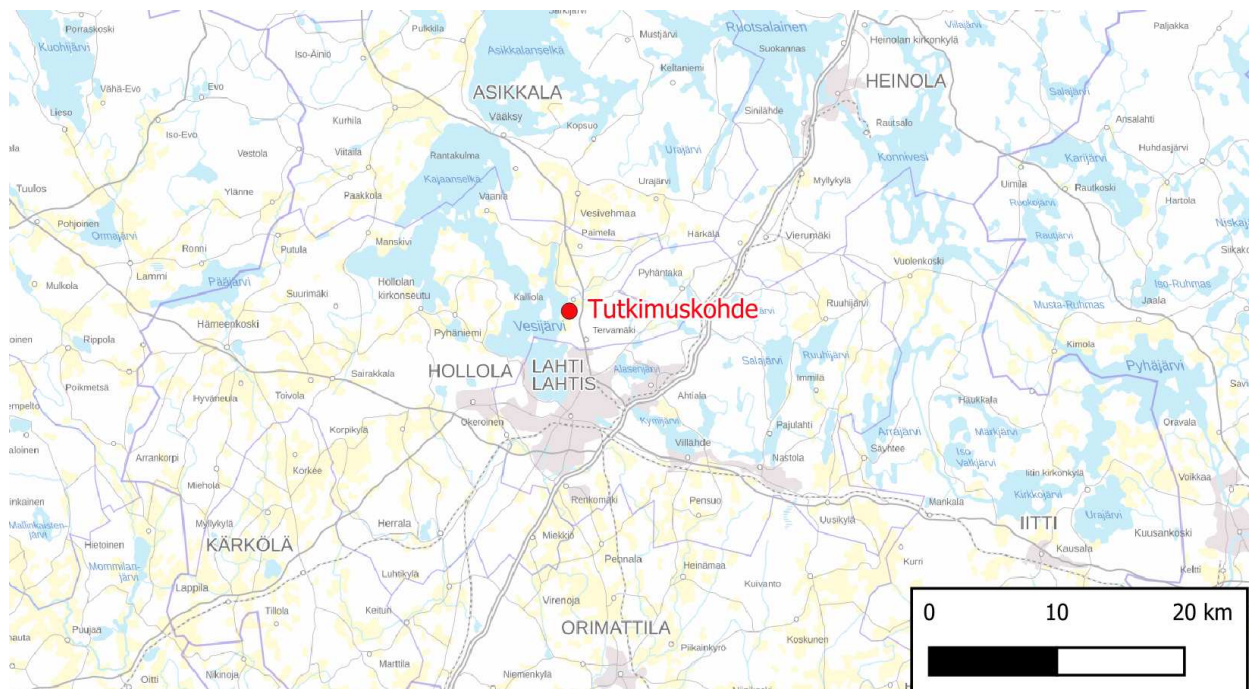
Tilaja: Hollolan kunta

Aiemmat arkeologiset tutkimukset: Esko Tikkala, Päivi Taipale ja Eetu Sorvali 2012, historiallisen ajan kohteiden arkistotutkimus

Koordinaatit alueen keskeltä: N 6769338 E 427090

Tutkimuksessa talletetut esinelöydöt ja näytteet: –

Tulos: Asemakaava-alue tutkittiin pintapoiminnalla ja koepistoilla, mutta arkeologiseen kulttuuriperintöön liittyvistä kohteista ei havaittu alueella merkkejä. Kukkilan mahdollisen muinaisjäänöksen, keskiaikaisen kyläpaikan, aluerajausta ehdotetaan pienennettäväksi tutkitun alueen kohdalta.



Kuva 1. Tutkimuskohteen sijainti merkittynä punaisella pisteellä. Pohjakartta: Maanmittauslaitos.

Raportin karttakoordinaatit on ilmoitettu ETRS-TM35FIN-järjestelmässä (korkeus N2000). Alkuperäinen arkistoaineisto digitaalisine valokuvineen: Maanala Oy. Raporttikopiot pdf-muodossa: Museoviraston arkisto, alueellinen vastuumuseo ja työn tilaaja.

Kansikuva: Kaava-alueen peltoa Ylöstalolta koilliseen kuvattuna. Kuva: Alina Korte, Maanala Oy.

1. Johdanto

1.1. Tausta ja tutkimustehtävä

Hollolan kunnan vuoden 2023 kaavoitusohjelmaan kuului asemakaavoitusta usealla sellaisella alueella, joiden selvitystarpeisiin liitettiin arkeologinen inventointi: Kalliola (Vähäselän-
oja), Karjusaari (Norolanpelto), Nostava (Kyyh-
kylä I), Kukonkoivu (Kukonkoivun luoteisosan
1. ak-alue) ja Hämeenkoski (entisen pappilan
alue). Hollolan kunta tilasi kaavoitukseen liitty-
vät inventoinnit Maanala Oy:ltä 16.5.2023.
Näistä alueista Karjusaari, Nostava, Kukon-
koivu ja Hämeenkoski inventoitiin vuoden
2023 aikana, ja inventointien tulokset on esi-
tetty erillisessä raportissa (Takala 2023).

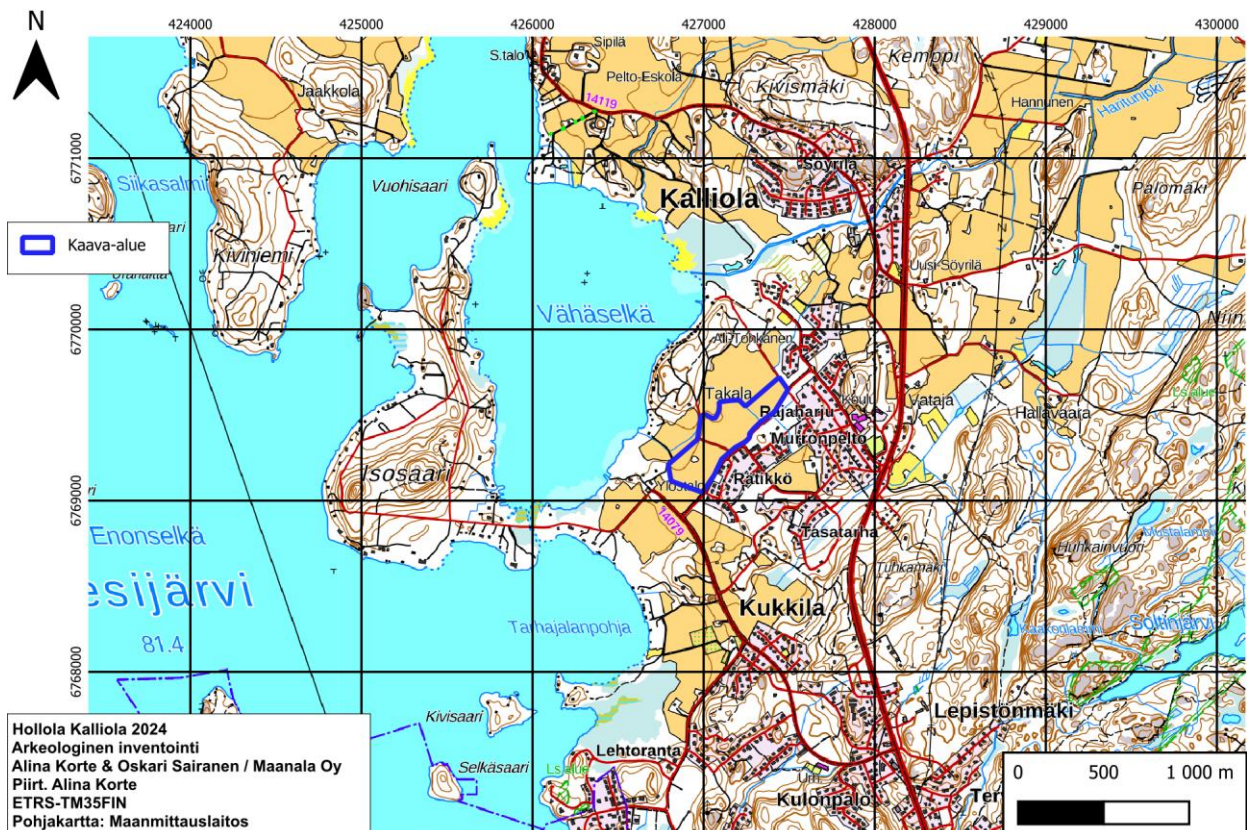
Kaavoitustöiden ja viljelyalueiden maankäytöl-
listen muutosten takia Kalliolan Vähäselän-
ojan alue jätettiin pois vuoden 2023 inventointioh-
jelmasta. Tämä raportti kattaa alueen arkeologi-
sena inventoinnin, joka tehtiin vuoden 2024
syyskuussa. Vähäselän ojan kaava-alue sijaitsee
Päijät-Hämeessä, Hollolan kunnan pohjois-
osassa ja noin 10 kilometriä Lahden keskus-
tasta pohjoiseen, Vesijärven itäpuolella. Alu-

een koko on noin 15,8 hehtaaria. Työn tarkoi-
tuksena oli selvittää, onko kaava-alueella aiem-
min tuntemattomia arkeologisia kohteita.

1.2. Menetelmät

Ennen arkeologisen inventoinnin maastotöitä
tutkimusalueesta tehtiin esiselvitys. Sen yhtey-
dessä käytiin läpi alueen aiemmat arkeologiset
tutkimukset sekä lähiympäristön tunnetut koh-
teet ja irtolöydöt Muinaisjäännösrekisteristä.
Lisäksi aluetta tutkittiin nykyiseltä topografi-
kartalta ja Geologian tutkimuskeskuksen maa-
peräkartalta (Maankamara).

Historiallisista kartoista asemoitiin vuosien
1776–1805 Kuninkaan kartaston kartta (kartta-
lehti XIX 8–10), isojakokartta (Östring 1859),
vuoden 1842 pitäjänkartta (karttalehti 3112
02+01 Hollola), vuosien 1921 ja 1940 taloudel-
liset kartat (karttalehti IV 7 Heinola), vuoden
1968 topografinen kartta (karttalehti 3112 Hei-
nola) sekä vuosien 1965 ja 1980 peruskartat
(karttalehti 3112 01 Paimela). Lisäksi tutkittiin
Maanmittauslaitoksen historialliset ilmakuvat
(Paikkatietoikkuna).



Kuva 2. Kaava-alue nykyisen Kukkilan ja Kalliolan kylien välisellä alueella Vähäselän rannan tuntumassa.

Arkeologisen kulttuuriperinnön kannalta potentiaalisin paikka kaava-alueella sijoittui sen lounaisosaan, Ylöstalon pellon kulmaan. Paikalla kulkee mahdollisen muinaisjännöksen, Kukkilan keskiaikaisen kylätontin arvioitu reuna-alue. Kohde on paikannettu vanhoilta kartoilta eikä sen todellista säilyneisyyttä tai rajausta ole tarkastettu maastossa.

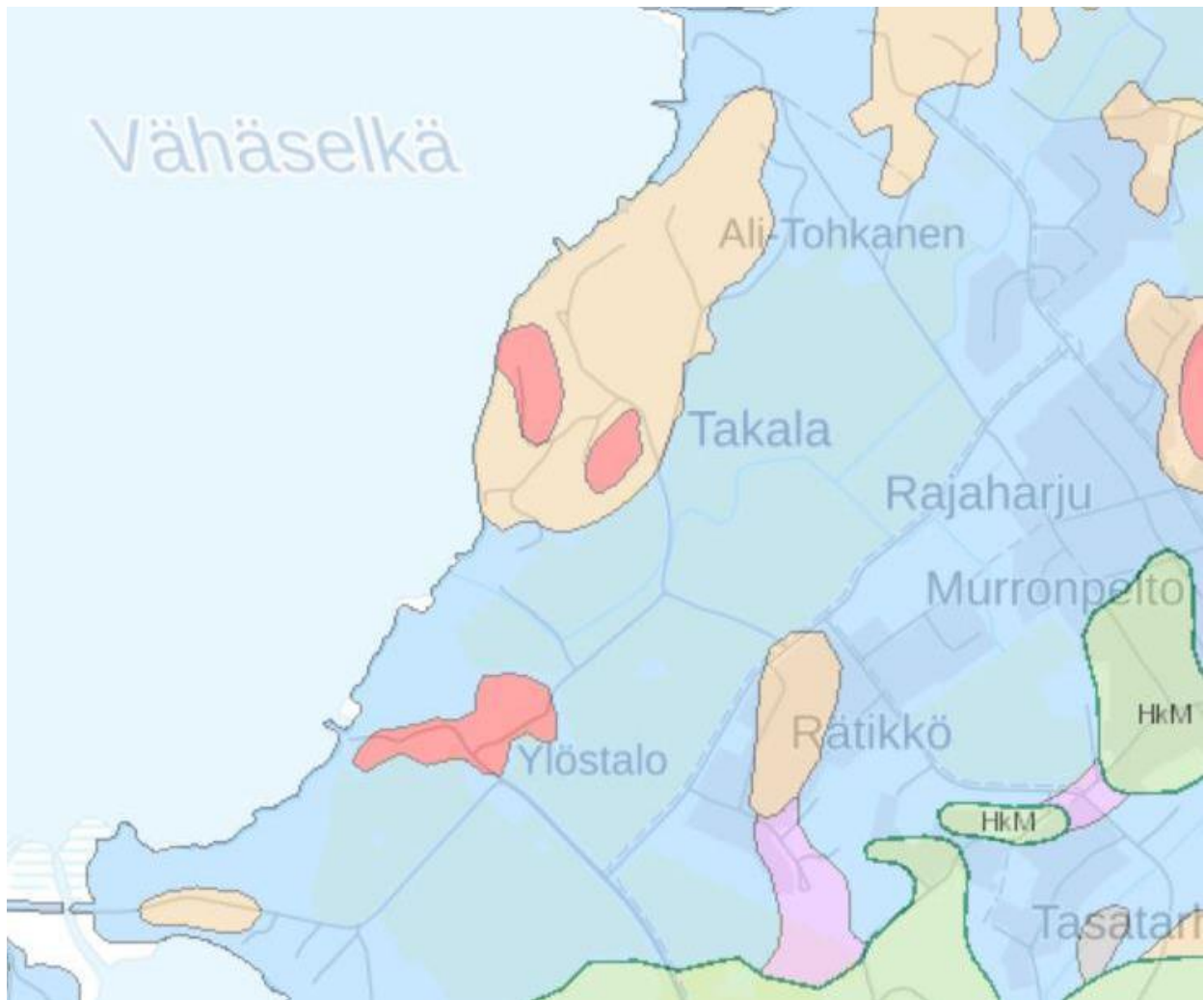
Maastotyössä käytettiin normaaleja arkeologisia inventointimenetelmiä: silmänvaraista havainnointia, pintapoisointia, koepistoja ja maanäytekairausa. Maastotyössä tehdyt havainnot dokumentoitiin sanallisesti ja valokuvaamalla ja ne mitattiin Garmin Montana 700 ja 680 GPS-laitteilla. Tutkimuksen maastotyön tekivät arkeologit FM Alina Korte ja FM Oskari Sairanen 5.9.2024. Maastotyöt tehtiin havainnoinnin kannalta hyvissä olosuhteissa.

2. Taustatutkimus

2.1. Maaperä ja topografia

Maaperä kaava-alueella on Geologian tutkimuskeskuksen 1:20 000 mittakaavan maaperäkartojen perusteella kauttaaltaan sekä pintaettä pohjamaalajiltaan savea (kuva 3). Alueen kaakkoissivulle yltää pieni osa hiekkamoreeni-maata Rätikön alueelta.

Topografialtaan alue on laajaa, tasaista peltoa. Kaava-alueen luoteispuolella Takalan pelto on matalaa rinnettä, joka nousee kohti metsänreunaa. Myös kaava-aluetta ympäröivä maaperä on suurimmaksi osaksi savea, muutamia hiekkamoreenimaita ja kallioita lukuun ottamatta. Korkeudeltaan alue sijoittuu suunnilleen välille 82,5–90 m mpy.



Kuva 3. Selvitysalue Geologian tutkimuskeskuksen 1:20 000 mittakaavan maaperäkartalla. Siniset alueet ovat savea, oranssit hiekkamoreenia ja vaaleanvihreät hiekkaa. Punaiset alueet ovat kalliomaata ja violetit hienoa hietaa. Kuvakaappaus Maankamara-karttapalvelusta.

2.2. Historialliset kartat ja tunnetut kohteet

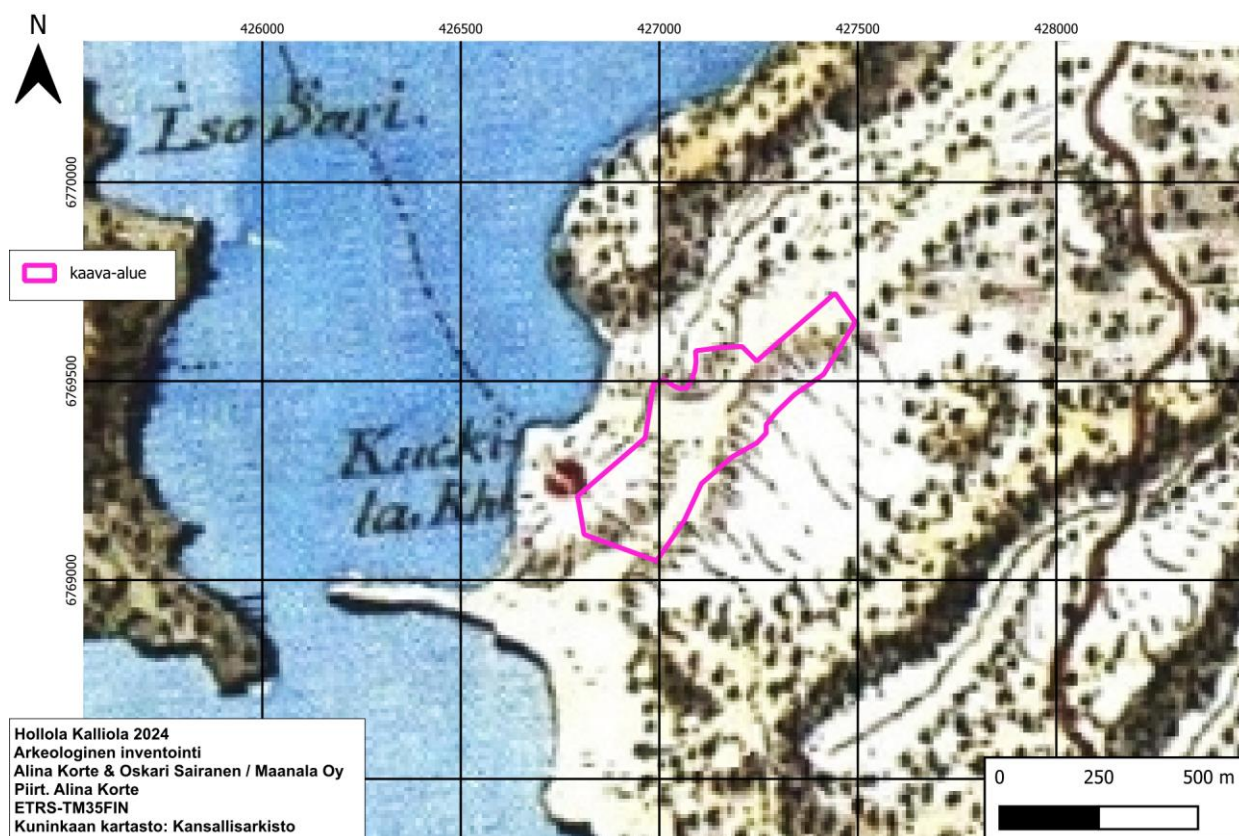
Vuoden 1842 pitäjänkartalla (karttalehti 3112 02+01 Hollola; kuva 5) kaava-alue on peltoa Kukkilan kylän koillispuolella. Vuosina 1859–1861 laaditulla isojakokartalla (Östring 1859; kuva 6) alue on peltoa, jonka poikki kiemurtelee tie. Alueen luoteisreunalla on hieman niittyä. Vuoden 1921 taloudellisella kartalla (karttalehti IV 7 Heinola; kuva 7) sekä vuosien 1965 ja 1980 peruskartoilla (karttalehti 3112 01 Paimela; kuvat 8 ja 9) alue on edelleen viljelykäytössä. Vuosien 1965 ja 1980 kartoilla pelolla on hieman nykyistä suurempi metsäsaareke, jossa on sijainnut lato. Alueen kaakkoispuolelle rajautuu Eerolan talon pihapiiri. Vuosien 1931, 1950 ja 1960 ilmakuviissa (Paikkatietoikkuna) pelloilla näkyy muutama lato alueen reunoilla. Kaava-alue on siis ollut lähes kokonaan peltoa ainakin vuodesta 1842.

Alueen lounaispuolelle jäävä Kukkilan keskiaikaisen kylän paikka (Muinaisjäännösrekisterin tunnus 1000024019) on lähin ennalta tunnettu kohde selvitysalueen läheisyydessä. Kylätontti on paikannettu vuoden 2012 arkistotutkimuk-

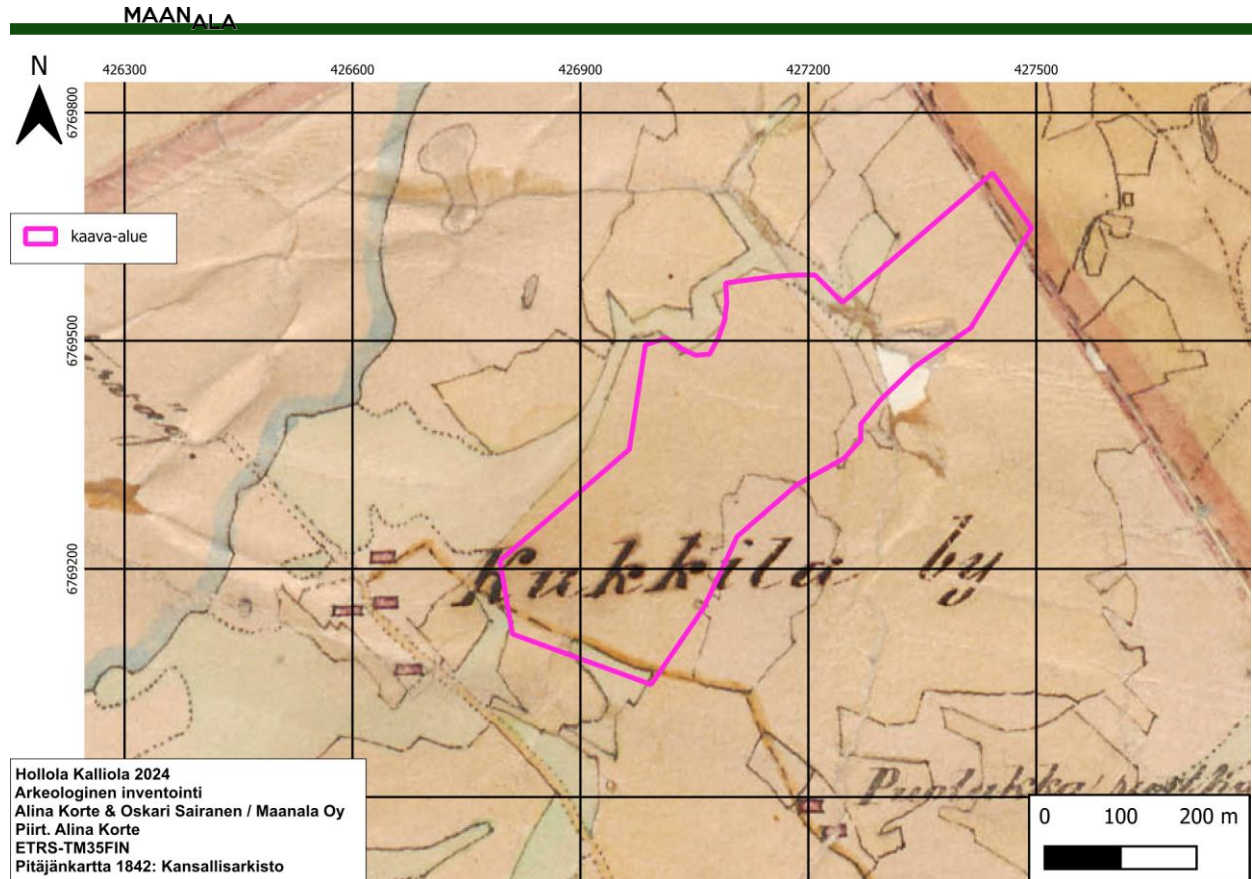
sessä (Tikkala et al. 2012: 31) ja on rekisteröity mahdollisena muinaisjäännöksenä. Kohdetta ei ole aikaisemmin tarkastettu maastossa.

Kukkilan kylä on merkitty vuosina 1776–1805 laadittuun niin sanottuun Kuninkaan kartastoon (karttalehti XIX 8–10; kuva 4). Tätä ennen kylästä on maininta vuodelta 1468 sekä maa- ja kirjamerkintä vuodelta 1539, jolloin kylässä on ollut neljä taloa. Talojen määrä vähenee kahdeksan vuoteen 1571 mennessä. Vuoden 1842 pitäjänkartalle kylään on merkitty jälleen neljä taloa. Arkistotutkimuksen perusteella tehty muinaisjäännöksen rajausta antaa suuntaa, ja inventoinnissa otettiin huomioon kylätontin mahdollinen ulottuminen kaava-alueelle. Kukkilan kylätontin nykyinen rajausta ulottuu noin 50 metriä kaava-alueen sisäpuolelle.

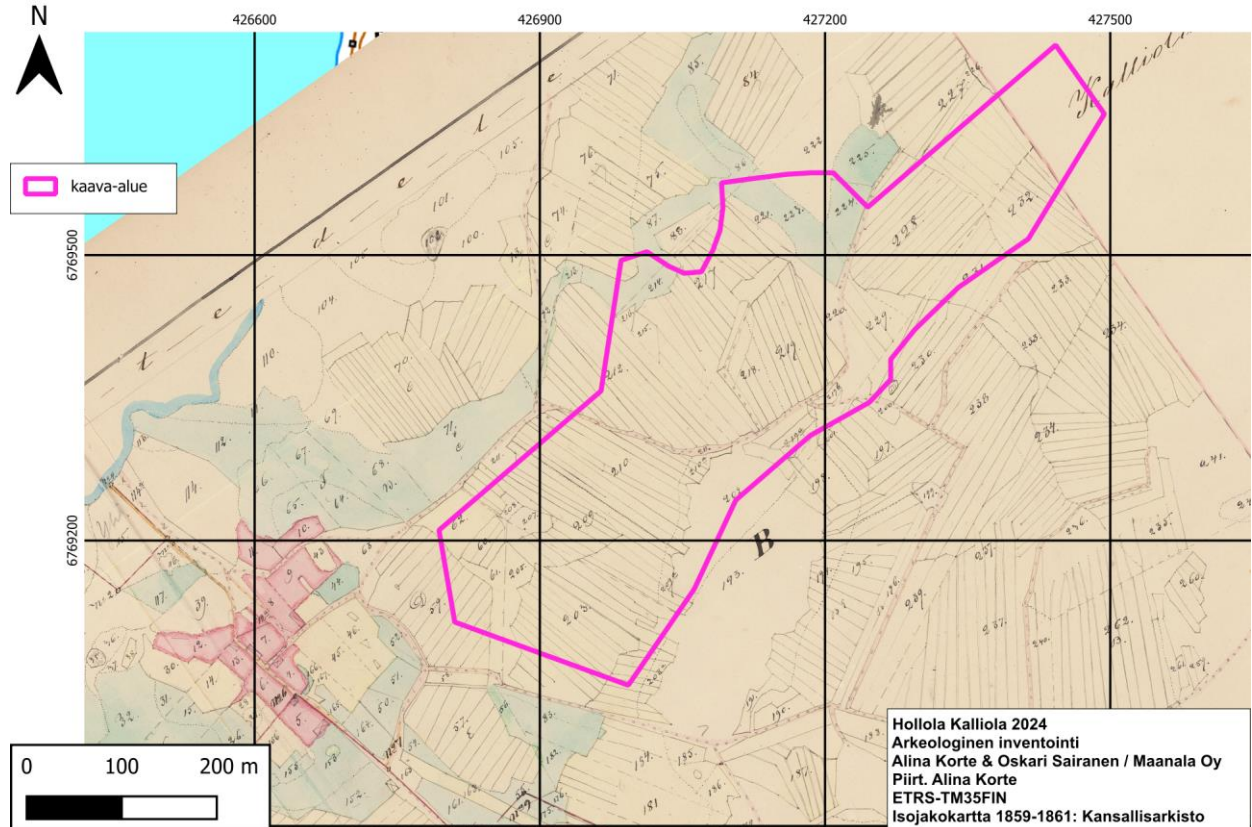
Kaava-alueesta noin 220 metriä luoteeseen sijaitsee myös laaja kiinteä muinaisjäännös, Sorvasen kiviröykkiökohde (tunnus 1000024300). Sorvasen mäen laella sijaitsee yli 30 kiviröykkiötä, jotka saattavat olla kaski- ja peltoröykkiöitä tai hautaröykkiöitä. Kohde on tarkastettu viimeksi vuonna 2020 (Tikkala).



Kuva 4. Kaava-alue ja Kukkilan kylä vuosien 1776–1805 Kuninkaan kartastossa (karttalehti XIX 8–10).



Kuva 5. Kaava-alue vuoden 1842 pitäjänkartalla (karttalehti 3112 02+01 Hollola). Alueen lounaispuolelle Kukkilan kylään on merkitty neljä taloa.



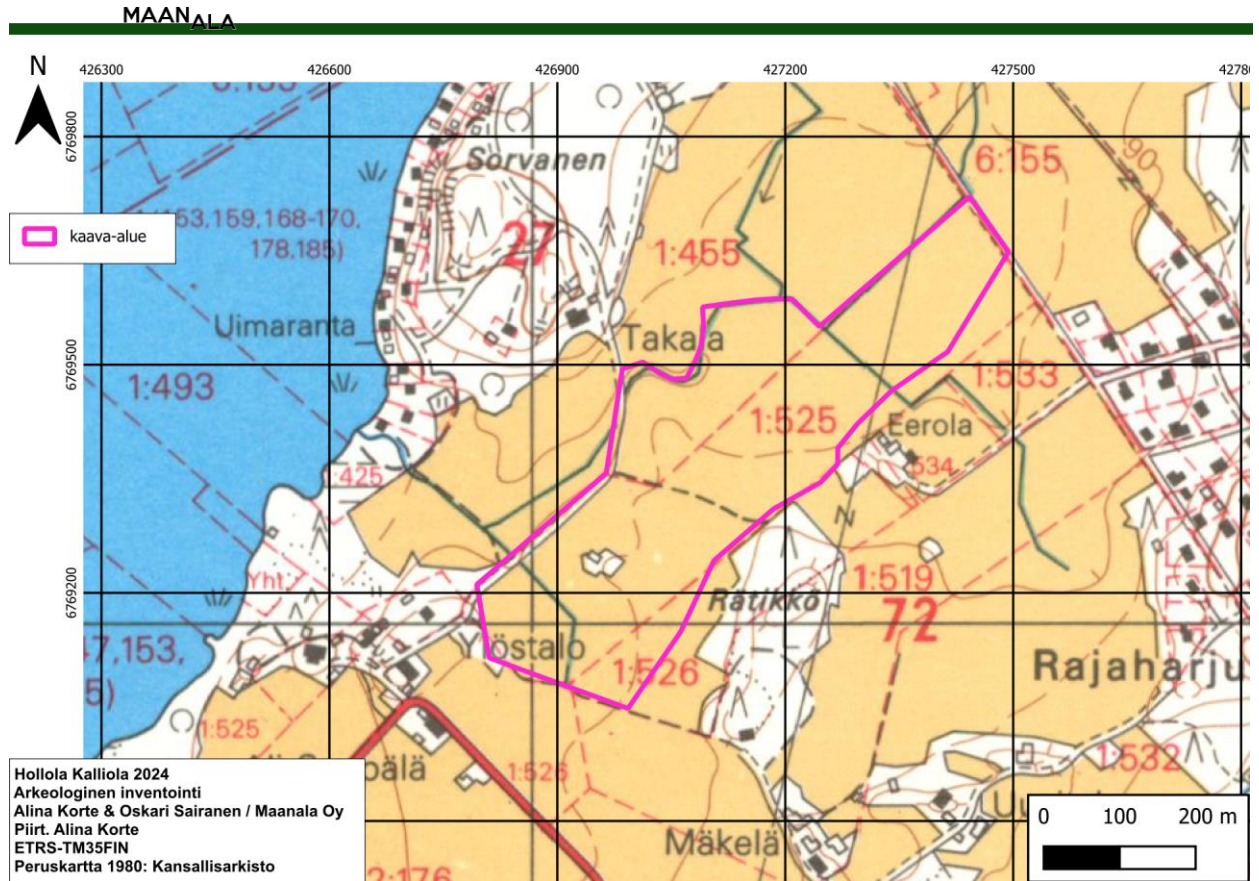
Kuva 6. Kaava-alue vuosina 1859–1861 laaditulla isojakokartalla (Östring 1859). Kukkilan kylä on merkitty punaisella alueen lounaispuolelle. Suurin osa alueesta on ollut peltoa, purojen varret niittykäytössä. Alueen halki on kulkenut suunnilleen nykyistä tielinjausta vastaava tie.



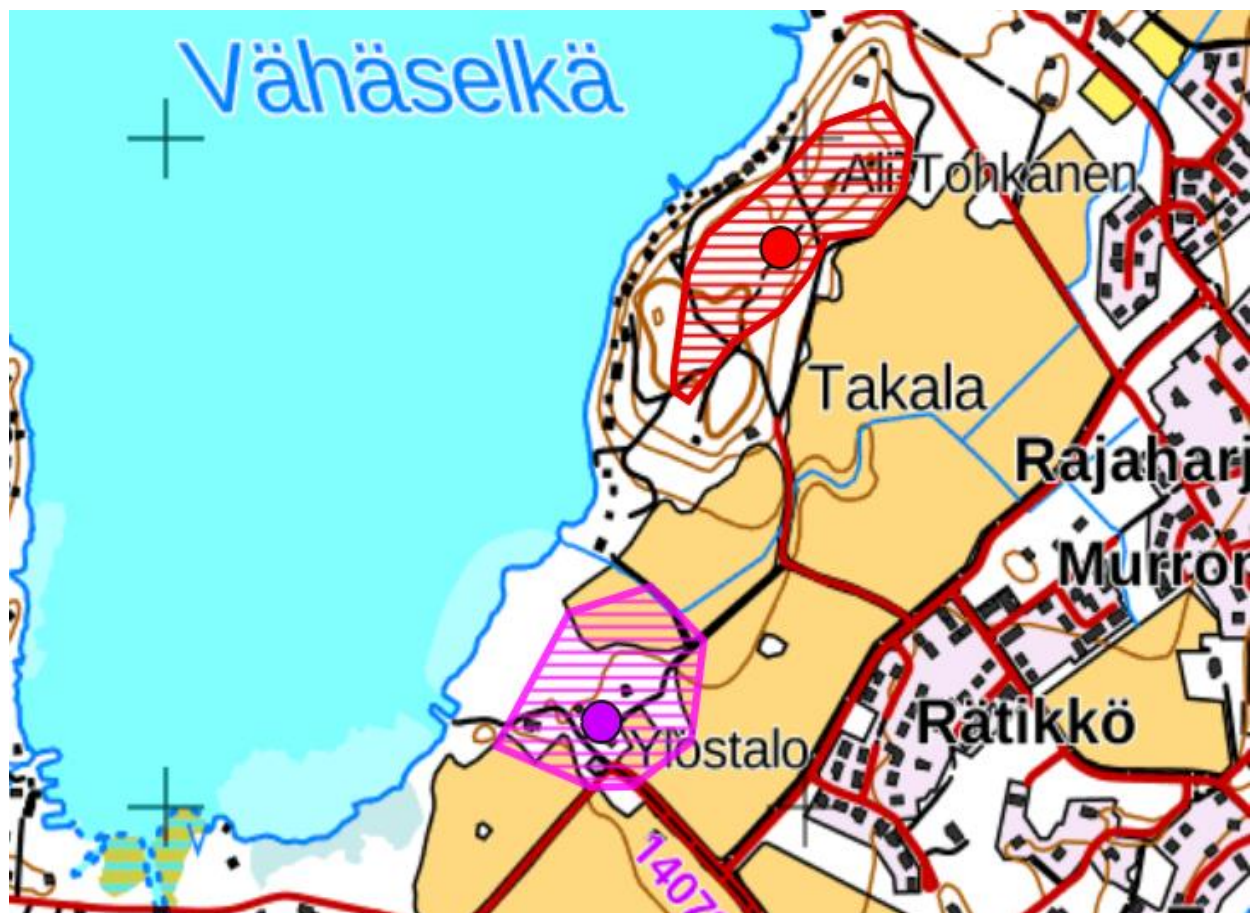
Kuva 7. Kaava-alue vuoden 1921 taloudellisella kartalla (karttalehti IV 7 Heinola). Alue on ollut viljely-
käytössä ja vanhan Kukkilan kylän kohdalle on merkitty kaksi taloa.



Kuva 8. Kaava-alue vuoden 1965 peruskartalla (karttalehti 3112 01 Paimela). Selvitysalueen ympäristöön
on merkitty Takalan, Eerolan, Ylöstalon, Ali-Seppälän ja Ritvalan tilat. Alueen keskellä sijaitsevalla pelto-
saarekkeella on lato tai muu ulkorakennus.



Kuva 9. Kaava-alue vuoden 1980 peruskartalla (karttalehti 3112 01 Paimela).



Kuva 10. Kaava-alueen reunoilla sijaitsevat muinaisjännökset. Etelämpänä violetilla Kukkilan keskiaikainen kylätontti ja punaisella Sorvasen röykkiöalue. Kuvakaappaus Muinaisjännösrekisteristä.

3. Maastohavainnot

Ylöstalon metsäniemeke eli Kukkilan kylätontin paikka kaava-alueen reunalla oli tasaista sekametsää, jonka reunaan oli läjitetty maata. Rätikön peltojen keskellä oleva pieni metsäsaareke oli kivikkoista nuorta sekametsää (kuva 19). Metsäsaarekkeen koillisreunalle oli läjitetty savimaata, ja metsässä oli maatalouteen liittyvää vanhaa rautaromua. Kaava-alueen peltojen poikki kuljivat Vähäselän rannan taloille johdava hiekkatie (Sorvasentie) sekä vuonna 2024 saneeratut ja rakennetut syvät ojat (kuva 20).

Kaava-alueen pellot olivat maaperältään savea. Pellot olivat tutkimusaikana puituina, joten niiden pinta oli näkyvissä ja mahdollisesti pintapöiminnän (kuvat 16–18 ja 21). Pintapöiminnassa ei havaittu arkeologisesti merkittäviä löytöjä. Pellot olivat maastonmuodoiltaan hyvin tasaisia.

Maastotutkimuksessa tehtiin myös koepistoja potentiaalisimpina pidetyille paikoille (kuva 23). Kolme koepistoa tehtiin kaava-alueen lounaisreunan pellolle, Kukkilan mahdollisen muinaisjäännöskohteen reunaan (kuva 15). Kylätontille tehty suuntaa antava raja- us ulottui noin 50 metriä kaava-alueen sisäpuolelle, joten kyseistä pellon reunaa pidettiin potentiaalisimpana kohtana arkeologisen kulttuuriperinnön kannalta. Lisäksi yksi koepisto tehtiin Murronpellon eteläreunaan.

Maa-aines kaikissa koekuopissa oli erittäin savista. Koepistoissa 1–3 eli mahdollisen kylätontin alueella maakerrokset olivat kaikissa kuopissa samat. Ylimpänä oli noin 10–15 senttimetrin paksuinen, savensekainen ja tumman rusehtava multakerros, jonka alla oli väriltään vaalean harmahtava ja kova savikerros. Koepistossa 4 Murronpellolla maan pintakerros oli hiesun- ja mullansekainen ja paksuudeltaan noin 15 senttimetriä. Pintakerroksen alapuolella oli väriltään harmaata hiesua, joka jatkui kuopan pohjaan asti. Kuopan 4 maa-aines oli selkeästi irtonaisempaa kuin kuopissa 1–3.

Koepistoissa ei havaittu merkkejä Kukkilan keskiaikaisesta kylätontista tai muusta arkeologisesta kulttuuriperinnöstä.

Koepisto 1

N 6769218, E 426814

Koepisto 1 tehtiin kaava-alueen lounaisreunan tuntumaan, lähelle Sorvasentietä. Kuopasta löydettiin muutama pala modernia posliinia, jota ei otettu talteen.

Koepisto 2

N 6769173, E426812

Koepisto 2 tehtiin noin 45 metriä etelään koepistosta 1 eikä siitä tavattu löytöjä.

Koepisto 3

N 6769113, E 426832

Koepisto 3 tehtiin noin 63 metriä kaakkoon koepistosta 2 eikä siitä tavattu löytöjä.

Koepisto 4

N 6769305, E 427151

Koepisto 4 tehtiin Murronpellon eteläreunaan, keskellä kaava-alueen peltoja kulkevan Sorvan tien pohjoispuolelle eikä siitä tavattu löytöjä.



Kuva 11. Koepisto 1. Lastan vieressä pala modernia posliinia. Kuva: Oskari Sairanen, Maanala Oy.



Kuva 12. Koepisto 2. Kuva: Oskari Sairanen, Maanala Oy.



Kuva 13. Koepisto 3. Kaivauslastan kärki osoittaa pohjoiseen. Kuva: Oskari Sairanen, Maanala Oy.



Kuva 14. Koepisto 4. Kuva: Oskari Sairanen, Maanala Oy.



Kuva 15. Kaava-alueen lounaisreunaa Ylöstalon pellolla, Kukkilan mahdollisen muinaisjännöksen alueella. Pellon reunaan tehtiin kolme koepistoa. Kuva: Alina Korte, Maanala Oy.



Kuva 16. Kaava-alueen Murrenpeltoa kuvattuna koilliseen. Kuva: Alina Korte, Maanala Oy.



Kuva 17. Koko kaava-alue kuvattuna koillispäädystä. Kuva: Oskari Sairanen, Maanala Oy.



Kuva 18. Pieni metsäsaareke peltojen keskellä. Pellon laidalla Ylöstalon tontti eli Kukkilan mahdollinen muinaisjäännösalue. Kuvattu länteen. Kuva: Oskari Sairanen, Maanala Oy.



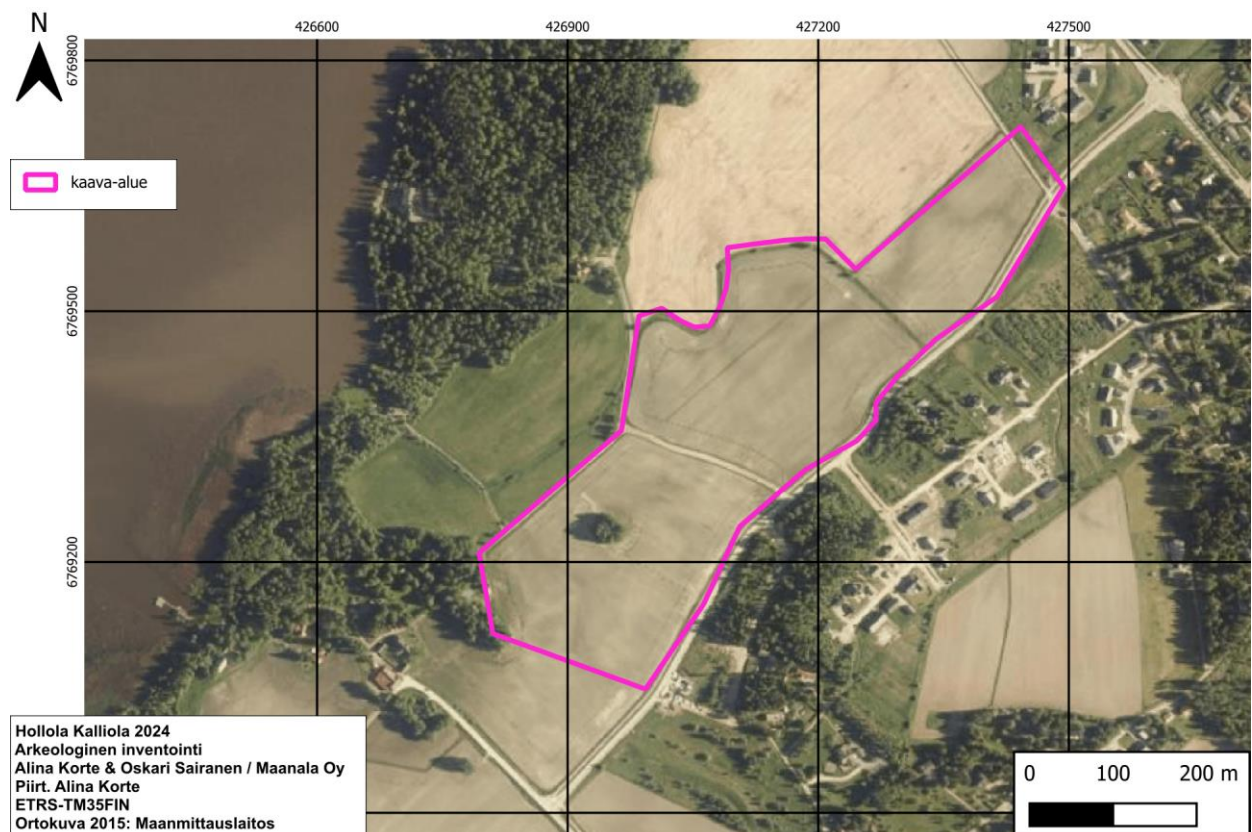
Kuva 19. Kaava-alueen keskellä sijaitsevaa pientä metsäsaarekettä. Saarekkeen koillisreunalle oli läjitetty savimaata, ja metsässä oli maatalouteen liittyvää vanhaa rautaromua. Vanhoilla peruskartoilla paikalle on merkitty rakennus. Kuva: Alina Korte, Maanala Oy.



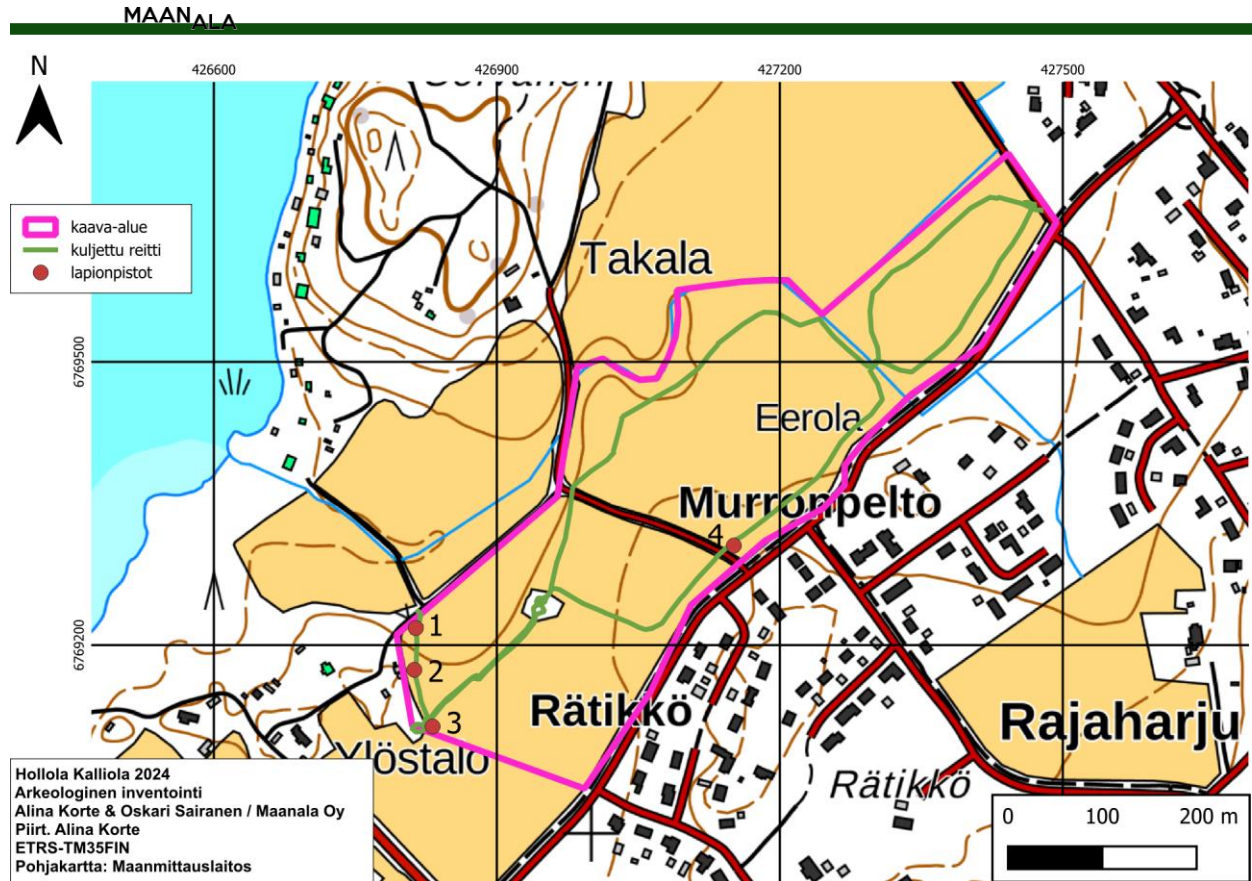
Kuva 20. Tammikuussa 2024 pellolle rakennettu uusi oja. Kuva: Oskari Sairanen, Maanala Oy.



Kuva 21. Kaava-aluea kuvattuna Ylöstalolta koilliseen päin. Kuva: Alina Korte, Maanala Oy.



Kuva 22. Kaava-alue rajattuna vuoden 2015 ilmakehuvaan.



Kuva 23. Kaava-alue rajattuna peruskartalle. Vihreällä merkattu maastossa kuljettu reitti ja punaisilla pisteillä lapionpistojen paikat. Pisteiden vieressä lapionpiston numero.

4. Yhteenveto

Hollolan Kalliolan Vähäselänojan asemakaava-alue käytiin kattavasti läpi kahden arkeologin voimin. Aluetta tutkittiin pintapoiminnalla, maaperäkairauksella ja koepistoilla. Alueelta ei tehty mitään havaintoja arkeologisesta kulttuuriperinnöstä. Kukkilan mahdollisesta muinaisjäännöksestä, keskiaikaisesta kylätontista, ei tehty havaintoja kaava-alueelta. Kohteen rajausta ehdotetaan pienennettäväksi sen itäosasta, nykyisen kaava-alueen lounaisreunan peltojen kohdalta.

Lahdessa 11.11.2024,

Alina Korte,
arkeologi, FM

Oskari Sairanen,
arkeologi, FM

Maanala Oy

5. Lähteet

Internetlähteet:

Geologian tutkimuskeskuksen ylläpitämä Maankamara-karttapalvelu [<https://gtkdata.gtk.fi/maankamara/>].

Maanmittauslaitoksen ylläpitämä Paikkatietoikkuna-karttapalvelu [<https://kartta.paikkatietoikkuna.fi>].

Museoviraston ylläpitämä Kulttuuriympäristön palveluikkuna eli niin sanottu Muinaisjäännösrekisteri [<https://www.kyppi.fi/palveluikkuna/portti/read/asp/default.aspx>].

Karttalähteet:

Kuninkaan kartasto 1776–1805. *Karttalehti XIX 8–10*. Ruotsin valtionarkisto.

Pitäjänpöytäkartta 1842. *Karttalehti 3112 02+01 Hollola*. Maanmittauslaitoksen historiallinen kartta-arkisto, Kansallisarkisto.

Peruskartta 1965. *Karttalehti 3112 01 Paimela*. 1:20 000. Maanmittauslaitos.

Peruskartta 1980. *Karttalehti 3112 01 Paimela*. 1:20 000. Maanmittauslaitos.

Taloudellinen kartta 1921. *Karttalehti IV 7 Heinola*. Maanmittauslaitoksen historiallinen kartta-arkisto, Kansallisarkisto.

Taloudellinen kartta 1940. *Karttalehti IV 7 Heinola*. Maanmittauslaitoksen historiallinen kartta-arkisto, Kansallisarkisto.

Topografinen kartta 1968. *Karttalehti 3112 Heinola*. Maanmittauslaitoksen historiallinen kartta-arkisto, Kansallisarkisto.

Östring, Carl Ludvig 1859. *Karta öfver Kukkila bys egor uti Hollola socken och Tavastehus län*. H19:16/1-16, N:ot 1-2 Kukkila [Isojako-kartta], Maanmittauslaitoksen Uudistuskartat ja -asiakirjat, Kansallisarkisto.

Tutkimusraportit:

Takala, Hannu 2023. *Hollola. Asemakaavavaihtojen arkeologinen inventointi*. Maanala Oy. Museoviraston arkisto.

Tikkala, Esko; Taipale, Päivi ja Sorvali, Eetu 2012. *Päijät-Hämeen maakuntakaava. Historiallisen ajan muinaisjäännösten inventointi*. Lahden kaupunginmuseo. Museoviraston arkisto.