

PYHÄNIEMEN VANHAINKOTI

Rakennushistorian selvitys



SITOWISE

TILAAJA

Hollolan kunta
Kaavoitus ja maaomaisuuden hallinta ja paikkatieto
Virastotie 3, 15870 Hollola
Yhteyshenkilöt Katariina Tuloisela, Henna Kurosawa

KONSULTTI

Sitowise Oy
Vuolteenkatu 2, 33100 Tampere
0207476000
etunimi.sukunimi@sitowise.com

Pauliina Tammi / Projektipäällikkö
Minna Halonen, rakennustutkija FM / laatiminen
Ivelina Mechkarova, arkkitehti / laatiminen
Eija Teivas, arkkitehti SAFA / laadunvarmistus

Otsikkosivun kuva: Pyhäniemen vanhainkoti
13.5.2013, Valokuvaaja Teija Ahola. Lähde: Hollolan kunnan arkisto.



Sisällysluettelo

1	Perustiedot	5	4.4.1	Julkisivujen muutokset	28
2	Johdanto	7	5	Nykytila	29
3	Rakennuspaikan historia	8	5.1	Kohteen alue	29
3.1	Suotuisa ympäristö kivikauden asutukselle	8	5.2	Piha	32
3.2	Rautakauden asutuskeskittymästä alueen keskukseksi	8	5.3	Rakennus	35
3.3	Hollola keskiajalla	9	6	Rakennus- ja talotekniikka	56
3.4	Pyhäniemen kartanokylä	9	6.1	Rakenne, rakennusosat ja julkisivut	56
3.5	Hollolan moderni aika	13	6.1.1	Perustukset ja alapohja	56
3.6	Kaavoitus	14	6.1.2	Runko	56
3.6.1	Yleiskaava	14	6.1.3	Ulkoseinätyyppi	56
4	Rakennushistoria	17	6.1.4	Välipohjat	56
4.1	Paikallinen ja maanlaajuinen konteksti	18	6.1.5	Yläpohjat ja vesikattorakenteet	56
4.1.1	Asikkalan vanhainkoti (Toivo Löyskä, 1954)	19	6.1.6	Julkisivut	56
4.1.2	Kariniemen vanhainkoti (Elsa Arokallio, 1953)	19	6.1.7	Ikkunat ja ovet	56
4.1.3	Vuorentaan vanhainkoti (V.R.Rytöhonka, 1948)	20	6.1.8	Julkisivun täydennysosat	57
4.2	Arkkitehdit	22	6.1.9	Tilalliset ratkaisut	57
4.2.1	Väinö Rikhard Rytöhonka (1912–1966)	22	6.2	Talotekniikka	57
4.2.2	Laila Niemioja (1914–2001)	23	6.2.1	Ilmanvaihto	57
4.3	Rakennuksen vaiheet	24	6.2.2	Vesi ja viemärointi	57
4.3.1	Käytön aikainen historia	24	6.2.3	Lämmitys	57
4.3.2	Rakennukset alkuaikoina	26	7	Rakennus osana ympäristöä	58
4.4	Keskeiset muutokset ja remontit	27	7.1	Suurmaisemassa	58
			7.2	Pienmaisemassa	60
			8	Aikaisemmat selvitykset	62
			9	Yhteenveto	63
			9.1	Rakennusryhmänä	63
			9.2	Kyläkuvassa	63
			9.3	Kulttuurihistorialliset tekijät	64



9.3.1	Historialliset (asutushistoria, sosiaalhistoria)	64	13	Lähteet	67
9.3.2	Rakennushistorialliset (arkkitehtoniset, moderni rakennusperintö)	64	13.1	Painetut lähteet	67
9.3.3	Ympäristö (pienmaisema, asema suurmaisemassa - kyläkuvassa)	64	13.2	Painamattomat lähteet	68
10	Säilyneisyys	65	13.2.1	Verkkolähteet	69
11	Arviointi	66	13.2.2	Arkistolähteet	70
12	Muuntojoustavuus	66	13.2.3	Verkkoarkistolähteet	70
			14	Kuvaluettelo	70
			15	Liitteet	76
			15.1	Lupapiirustukset, 1953. Talot A, B, C.	76
			15.2	Lupapiirustukset, 1972. Talo D.	76



1 Perustiedot

Kohde	Pyhäniemen vanhainkoti, Pyhäniemen kylässä Kuntalan tilalla, RN:o 1:497 (1:402). Kohteeseen sisältyvät päärakennus, tallirakennus, kaksi jätekatosta, biolämpölaitos hakesiiloineen ja varavoimarakennus, jotka sijaitsevat osoitteessa Ehtootie 26, 16730 Hollola.
Rakennusvuosi	1954
Suunnittelija	1954: Arkkitehti Väinö Rikhard Rytöhonka ja Laila Niemioja; Pääurakoitsija Rakennusliike Vilho Kivinen Oy 1973: Arkkitehtitoimisto Jussi Iivonen ja Pentti Aho
Käyttötarkoitus	Alkuperäisenä käyttötarkoituksena on ollut vanhainkoti.
Omistus ja hallinta	Rakennuksen ja tontin omistaja on Hollolan kunta.
Laajuustiedot	Päärakennus 4160 brm ² ; tallirakennus 104 brm ² ; jätekatokset 44 brm ² ; lämpölaitos 94 brm ² ja varavoimarakennus 35 brm ² . Lähde: https://www.hollola.fi/myydaan-pyhaniemen-entinen-vanhainkotikiinteisto
Asemakaava	Alue on asemakaavoitettava.
Suojelutilanne	Rakennus ei ole suojeltu.
Merkittävimmät muutokset	2015, Jätekatoksen paloturvallisuuden parantaminen, D-talon sisämaalaus, kattokorjaus 2010, A- ja B-osien peruskorjaus ja laajennus, julkisivumuutokset (Ark.tsto Havas Rosberg Oy) 2006, Varavoima, sprinklaus ja potilaslaskutusjärjestelmä 1998, A- ja B-talojen ulkopuolen kunnostus ja julkisivukorjaus, uudet sisäänkäyntikatokset 1995–1996, Peruskorjaus, kylpyhuoneet huoneisiin, sisäisiä muutoksia 1993, Uusi ilmastointi, patteriverkosto perussäädetty 1990, Pesulan peruskorjaus 1987, Julkisivun korjaus ja vesikatteen uusiminen 1982, Sisäpuolinen saneeraus, tilamuutoksia, poistumisportaat (kierreportaat) A-talossa 1986, Ikkunoiden tiivistys ja maalaus 1973, Rakennuksen laajennus, uusi osa D



Selvityksen tarkoitus

Selvitys tehtiin asemakaavan laatimista varten. Vanhainkoti kiinteistö on myytävänä ja käyttötarkoitus vaihtuu. Suojelutavoitteet täsmennetään yhteistyössä Lahden museoiden, asemakaavoituksen ja Hollolan kunnan edustajien kesken rakennushistorian selvityksen pohjalta.

Työvaiheet

Selvitystä varten kerättiin aihetta koskevat kirjallisuuslähteet Pyhäniemen vanhainkodin toiminnasta, Hollolan ja Pyhäniemen alueen historiasta ja rakennuksen suunnitteluvaiheista. Arkistolähteinä olivat Lahden museot, Hollolan kunnan arkisto, Museoviraston arkisto, Hollolan kunnan rakennusvalvonnan arkisto, Kansalliskirjaston ja Kansalliskirjaston digitoitu aineisto sekä Helsingin Sanomien digitoitu arkisto. Selvitys on tehty tilaajan pyynnön mukaisesti keskittyen ulkoasuun ja ympäristöön. Raportti ei tarkastelusta pois jätetyiltä osin vastaa Talon tarinat – sisältövaatimuksia.

Selvitykseen ei kuulunut sisätilojen tarkempaa kuvausta eikä väritutkimusta.

Kenttätyöt tehtiin kesäkuussa 2021 ja raportti laadittiin heinä-elokuussa. Rakennus inventoitiin valokuvaamalla yleiset tilat ja ulkopuoli. Nykytilan valokuvat on ottanut arkkitehti Ivelina Mechkarova (Sitowise Oy) ellei toisin mainita.

Yhteyshenkilöt

Katariina Tuloisela, kaavoitusarkkitehti, Hollolan kunta

Henna Kurosawa, hankekaavoittaja, Hollolan kunta

Minna Leppäsalo, Suunnitteluavustaja, Hollolan kunta

Reetta Nousiainen, tutkija, Lahden museot / Päijät-Hämeen alueellinen vastuumuseo

Arto Nuuttila, kiinteistöpäällikkö, Hollolan Tilapalvelu Oy

Timo Hakkarainen, kiinteistöyönjohtaja, Hollolan Tilapalvelu Oy



2 Johdanto

Tämän selvityksen kohteena on Hollolan Pyhäniemessä, Rantatien läheisyydessä sijaitseva vanhainkodin rakennusten kokonaisuus. Vanhimmat osat valmistuivat vuonna 1954 (talot A, B ja C) ja laajennusosa D otettiin käyttöön vuonna 1973. Talot A ja B käsittävät kellarikerrokset ja kaksi asuinkerrosta. Talossa C on kellari- ja asuinkerros, ja talossa D on vain yksi kerros. Kaikissa taloissa ulla-kossa on teknisiä tiloja.

Alueella on rivitaloja sekä peltoalueita. Rakennusten alkuperäinen toiminta on muuttumassa kunnan luopuessa rakennuksista. Sen vuoksi alue on asemakaavoitettava ja sen säilytettävät, kulttuuriympäristön kannalta arvokkaat ominaispiirteet on tarkennettava.

Pyhäniemi sijoittuu suurmaisemassa Pyhäjärven ja Kutajärven väliselle kannakselle. Hollolan kunta omistaa maa-alueita kartanon lähiympäristössä, suurtilan entisellä vaikutusalueella. Pyhäniemen vanhainkoti rakennettiin 1950-luvulla maisemallisesti komealle paikalle, Aittomäen ja Tiskallion väliseen laaksoon vanhojen peltomaiden reunalle¹. Vanhainkodin suunnittelivat arkkitehdit Väinö Rytöhonka ja Laila Niemioja. Aluetta reunustavat kallioiset ja kivikkoiset mäki-alueet, joiden suojassa oli pysyvää maanviljelykseen perustuvaa kyläasutusta keskiajalla ja rautakaudella². Varhaisesta asutuksesta kertovat paikannimet Kotomäki, Aittomäki ja Myllymäki.

Vanhainkodin pitkä, ulokkeellinen ja kulmikas rakennusmassa sopeutuu maaston muotoon. Paitsi laajennusosaan D, muutoksia on tehty myös A-taloon, joten pääsisäänkäynnin kohdalla pohjois- ja

länsijulkisivut eivät enää ole alkuperäisessä asussaan. Muuten rakennusten julkisivuissa on vähäisiä muutoksia.

Vanhainkodin länsipuolella vanhalla peltomaalla sijaitsee Toimelan palvelurakennus, entinen B-mielisairaala. Erilleen rakennetun sairaalarakennuksen suunnitteli arkkitehti Tauno Niemioja³. Laitokset saivat alkunsa Lotilan kunnalliskodin osastoina. 1950-luvun alussa kummallekin rakennettiin omaa ajanmukaista taloa. Vanhainkodin ja B-mielisairaalan puistomaiset piha-alueet istutettiin nurmiken-tiksi hiekkakäytävineen, säästään metsäkasvillisuutta mahdollisimman paljon.



Kuva 1. Maastokarttaote, Vanhainkoti merkitty punaisella. Lähde: Lahden karttapalvelu, <https://kartta.lahti.fi/ims> (29.6.2021).

¹ Ahola, Kulttuuriympäristöselvitys, 2013, s. 43.

² Tiainen & Takala, 2014, s. 3.

³ Ahola, Kulttuuriympäristöselvitys, 2013, s. 43.





Kuva 2. 2011, Viistoilmakuva Pyhäniemen vanhainkodin alueesta.
Lähde: Hollolan kunnan arkisto.

3 Rakennuspaikan historia

3.1 Suotuisa ympäristö kivikauden asutukselle

Hollolan asutushistoria ulottuu kivikaudelta nykypäivään. Kivikautiset asuinpaikat sijaitsivat pääasiassa Salpausselän eteläpuolella. Näillä lämpimillä moreeniharjuilla sekä muinaisjärvien rannoilla ilmasto on ollut suotuisa asutukselle ja pyynnille. Hollolan varhaisin

tunnettu kivikautinen asutus on Luhdanjoen ympäristössä, entisen muinaisjärven rannalla. Myös Vesijärven rannoilla on kivikautisia asuinpaikkoja⁴. Asutukseen ovat vaikuttaneet kulkureitit etenkin vesitse ja myös helppokulkuisia harjuja pitkin sekä hyvät edellytykset ravinnon hankkimiselle. Kapatuosian linnavuori muodostui asuinpaikaksi jo kivikaudella⁵. Kutajärven luoteisrannan peltoalueelta, vanhainkodin eteläpuolella, on löydetty kvartsisiesineitä ja -iskoksia (Kutajärven muinaisjäännös), jotka viittaavat kivikautiseen asuinpaikkaan⁶ (ks. kuva 12, strateginen yleiskaava).

3.2 Rautakauden asutuskeskittymästä alueen keskukseksi

Rautakausi on Hämeen esihistorian merkittävin esihistoriallinen jakso. Maatalous vakiintui ja syntyi kyläasutusta. Poikkeuksellisen vahva asutuskeskittymä muodostui erityisesti Sysmän, Hartolan ja Hollolan alueille⁷, joka mahdollisti Hollolan aseman alueen hallintokeskuksena historiallisella ajalla⁸. Hollolassa merkittävimpiä keskittymiä oli Paimelanlahden alueella, nykyisellä kirkonseudulla sekä Vesalan ja Untilan vainioilla. Kallioalueet suojasivat kyläasutuksen alueen ja saviset maat sopivat hyvin viljelyyn. Läheiset vuoret ja louhikkoiset mäet todennäköisesti toimivat mahdollisina pakopaikkoina vihollisuuksien aikaan. Pahaniemesta löytyivät rautakautiseen polttokenttäkalmistoon viittaavat esineet⁹ (Kutajärven muinaisjäännös 2, ks. kuva 12 strateginen yleiskaava). Ristiretkiaikaisten kalmistojen käytön jatkuminen kertoo asutuksen jatkumisesta rautakaudelta keskiajalle¹⁰.

⁴ Hollolan kulttuuriympäristöselvitys, Ramboll, 2020, s. 5.

⁵ Semeri, S. et al.; Ramboll, 2020, s. 5.

⁶ Ahola, Kulttuuriympäristöselvitys, 2013, s. 8.

⁷ Mt.

⁸ Hirvonen et al., 2013, s. 12.

⁹ Ahola, Kulttuuriympäristöselvitys, 2013, s. 8.

¹⁰ Semeri et al.; Ramboll, 2020, s. 5.



3.3 Hollola keskiajalla

Hämeen linnaläänissä oli 1400-luvulla kolme kihlakuntaa¹¹. Hallintoa varten perustettiin Hollolan kihlakunnan kolme hallintopitäjää, joista Suur-Hollolan pitäjä tuli alueen keskuksiksi. Sinne rakennettiin 1400-luvun lopulla Neitsyt Marialle pyhitetty harmaakivikirkko. Kirkon kellotapuli rakennettiin vuonna 1831 C.L. Engelin suunnitelmien mukaan. Samalla paikalla Kapatuosian linnavuoren juurella oli jo aiemminkin sijainnut kirkko¹². Kirkon ympärille rakennettu kirkonkylä on säilyttänyt ilmeensä pääosin 1900-luvun alusta¹³.

Ennen 1500-luvun jälkipuolta Pyhäniemen kylän talonpoikaistoissa ei ollut yhtään toista merkittävästi vauraampaa taloa, vaan kaikilla oli verrattavaa tuloa. Suurtilat saivat alkunsa 1600-luvulla, kun taloja yhdistettiin ratsutiloiksi. Pyhäniemeen perustettiin kaksi ratsutilaa, kumpikin kolmesta talonpoikaistalosta¹⁴ (ks. kuvat 5–7).

3.4 Pyhäniemen kartanokylä

Pyhäniemen kartano muodostettiin 1700-luvun lopussa yhdistämällä alueella olevat kaksi ratsutilaa, Ylöstalo ja Alestalo, jotka olivat siirtyneet Ammond -suvun omistukseen¹⁵. Ratsutilojen perustamisesta alkanut kehitys ja kartanon vakiintuminen vei vähitellen Pyhäniemen kylän muut asukkaat alistuvampaan asemaan¹⁶ (ks. kuvat 7 ja 8).

1800-luvulla Pyhäniemen kartanon status ja merkitys vahvistuivat. Vuosisadan alussa Ammond todennäköisesti rakennutti Ylöstalon asuntotontille uuden päärakennuksen, tai teki merkittäviä uudistuksia olemassa olevassa päärakennuksessa. Näihin aikoihin pohjoisempi tila purettiin¹⁷. Myöhemmin Pyhäniemen kartanoon liitettiin myös Uudenkartanon, Hälvälän ja Upilan ratsutilat¹⁸ (ks. kuva 6).

Hollolan kartanojen toiminta vaikutti 1800- ja 1900-lukujen vaihteessa alueen teollisuushistoriaan. Kartanojen yhteyteen perustettiin muun muassa voimalaitoksia, meijereitä, sahoja ja muita tuotantolaitoksia¹⁹. 1800-luvun loppupuolelta lähtien Pyhäniemen kartanoon tarvittiin paljon työväkeä suurmaanviljelystä, karjanhoitoa, kasvihuoneviljelyä ja vuonna 1887 perustettua Pyhäniemen sahan toimintaa varten. Lisäksi kartano pyöritti vuonna 1900 perustettua kärryn- ja tykinpyörätehdasta. Suurin osa väestöstä asui kartanon välittömässä läheisyydessä (ks. kuva 4). Kartanon työväen asunnot sijaitsivat talous- ja tehdastonttien välittömässä läheisyydessä, kylän sisäisten teiden varrella tai mäkialueiden rinteillä. Suoraa yhteyttä kartanon päärakennukselle ei kuitenkaan ollut, koska puisto toimi puskurivyöhykkeenä eristäen herrasväen asuinympäristön muusta kylästä²⁰. Torpat sijaitsivat erillään muusta asutuksesta ulkopelloilla. Kun torpparilaki säädettiin vuonna 1918, torppia itenäistyi ja syntyi uusia pientiloja. Sitä varten kartanon maista erotettiin lähes 2000 hehtaaria²¹.

¹¹ Mt., s. 8.

¹² Semeri, S. et al.; Ramboll, 2020, s. 9.

¹³ Wager, 2006, s. 50.

¹⁴ Ahola, Kulttuuriympäristöselvitys, 2013, s. 25.

¹⁵ Hirvonen et al., 2013, ss. 51–53.

¹⁶ Ahola, Kulttuuriympäristöselvitys, 2013, s. 27.

¹⁷ (Tiainen & Takala, 2014, s. 4)

¹⁸ Ahola, Kulttuuriympäristöselvitys, 2013, s. 25.

¹⁹ Mt., s. 19.

²⁰ Ahola, Kulttuuriympäristöselvitys, 2013, s. 27.

²¹ Mt., s. 28.





1700-luku



1800-luku





Kuvat 3. Maastokarttaote, vihreällä merkityt Pyhäniemeen pelto-
maat 1700- ja 1800-luvulla. Kartat perustuvat T. Aholan tekemiin
karttoihin²². Vanhainkodin ja B-mielisairaalan alue on ollut toden-
näköisesti peltomaata. Karttapohjan lähde: Lahden karttapalvelu,
<https://kartta.lahti.fi/ims> (29.6.2021).

²² Ahola, Kulttuuriympäristöselvitys, 2013, s. 13.



1900-luku

Kuva 4. Maastokarttaote, Vanhainkoti merkitty punaisella. Karttaan
on merkattu värikoodein Pyhäniemen aluetyypit vuoden 1913 tilan-
teen mukaan. Väritys perustuu T. Aholan tekemään karttaan²³.
Karttapohjan lähde: Lahden karttapalvelu,
<https://kartta.lahti.fi/ims> (29.6.2021).

	Työväen asuinrakennukset		Tehdasalue
	Kartanon pääpiha ja puisto		Taluspaha

²³ Ahola, Kulttuuriympäristöselvitys, 2013, s. 32.



Kuva 7. 1842, Pitäjänkarttaote. Pyhäniemen kyläkeskuksen talojen välillä on kaksi tietä, joista pohjoinen linjaus vastaa suurpirtein nykyisen Rantatien linjausta. Vanhainkodin alueella on peltomaita. Lähde: Kansallisarkisto, Pitäjänkartasto, <http://digi.narc.fi/digi/do-search.ka?sartun=137170.KA> (21.6.2021).



Kuva 8. 1855, Ote Kalmbergin kartastosta R IV. Kalmbergin kartastossa tiestö ja kulkuyhteydet ovat selvästi erottavissa. Kartanon ja torppien paikat on merkitty. Vuonna 1800 kylän torppariluku oli 18, pitäjän suurin. Lähde: <https://www.doria.fi/handle/10024/117443> (21.6.2021).

3.5 Hollolan moderni aika

Vuosina 1939–1944 Suomessa suoritettiin laajoja väestösiirtoja Neuvostoliitolle luovutetuilta maa-alueilta itäisillä raja-alueilla, sekä Hangon ja Porkkalan vuokra-alueilla. Siirtoväestön asuttaminen oli haasteellinen kysymys, joka ratkaistiin pääosin 1940-luvulla pika-asutuslailla (1940) ja maanhankintalailla (1945). 1950-luvun puoliväliin mennessä siirtoväen asuttaminen oli saatu päätökseen²⁴.

Vuonna 1940 Hollolaan perustettiin 185 uutta tilaa pika-asutuslain perusteella²⁵. Talvisodan jälkeen lähes viidennes Hollolan väestöstä oli karjalaista siirtoväkeä Kannaksen maatalousalueilta ja väliaikaisesti myös Viipurin kaupungista. Jatkosodan aikana siirtoväki alkoi palalla Kannakselle, kun luovutettujen alueiden entiset omistussuhteet palautettiin, ja lähtijät luopuivat saaduista tiloistaan²⁶.

Jatkosodan jälkeen asutettavia olivat myös sotainvalidit, -lesket ja sotaorvot, perheelliset rintamamiehet ja maanvuokraajat. Pika-asutustilastaan luopuneilla oli mahdollisuus anoa tilaa uudelleen käyttöönsä. Varsinkin suurtiloista pakkolunastettiin alueita asutustiloille. Pyhäniemeen oli perustettu 24 tilaa²⁷. Vuonna 1950 siirtoväen luku Hollolassa oli 2200 henkilöä.

1950-luvulla Pyhäniemen kartanon maita siirrettiin suurelta osin Hollolan kunnan omistukseen. Näiden joukossa oli myös maatila, johon vuonna 1954 valmistuivat Pyhäniemen vanhainkoti ja B-mielisairaala.

Kuva 9. ↗ 1950, Kirkonseudun peruskartan ote. Vanhainkodin alueen maita siirtyi 1950-luvulla mittavassa määrin Hollolan kunnan omistukseen. Lähde: Hollolan kunnan arkisto.

²⁴ Semeri, S. et al.: Ramboll, 2020, s. 42.

²⁵ Mt., s. 44.



Kuva 10. 1979, Ortoilmakuva. D-talo on jo rakennettu. Kuvasta näkyy hyvin vanhainkodin ja B-mielisairaalan yhteinen piha-alue. Lähde: <https://kartta.paikkatietoikkuna.fi/> (29.6.2021).

²⁶ Mt.

²⁷ Mt.



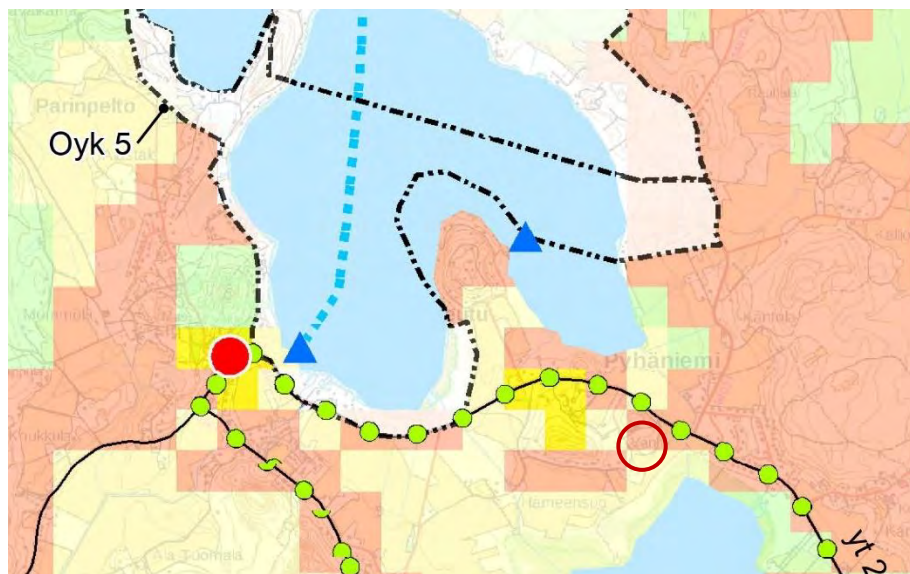
3.6 Kaavoitus

3.6.1 Yleiskaava

Pyhäniemen alueella on voimassa Hollolan kunnan strateginen yleiskaava (hyväksytty valtuustossa 3.4.2017). Hyväksymispäätöksen yhteydessä hyväksyttiin periaate, että strateginen yleiskaava päivitetään valtuustokausittain. Viimeinen päivitys hyväksyttiin valtuustossa 10.5.2021, mutta kaava ei ole lainvoimainen.

Strateginen yleiskaava 2017 (Voimassa oleva)

Pyhäniemen vanhainkoti kuuluu Kyläalueen vyöhykkeeseen.



Kuva 11. 2017, ote Hollolan kunnan strategisesta yleiskaavan pääkartasta (voimassa oleva). Lähde: <https://www.hollola.fi/strateginen-yleiskaava-2017> (16.8.2021).

Kyläalue. Kylämäisenä alueena kehitettävä alue, jolla rakentaminen voi olla ympäröivää maaseutua tehokkaampaa. Alueella voi sijaita kyläasutusta ja siihen liittyviä asutusta häiritsemättömiä yritys-, palvelu- ja työtiloja.

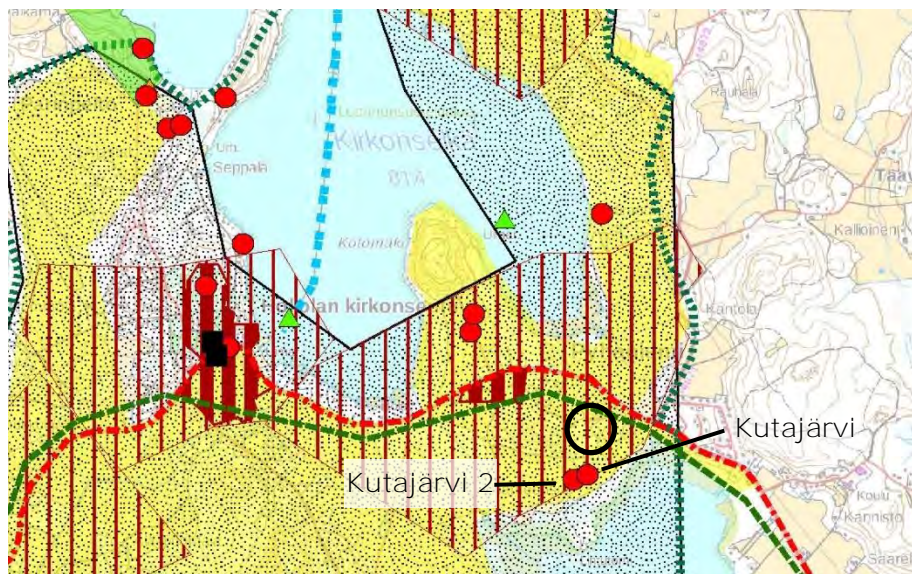
Laajat maisemallisesti ja tuotannollisesti merkittävät maatalousvyöhykkeet. Alue on varattu ensisijaisesti maatalouden elinkeinoalueeksi ja maankäytön suunnittelussa tulee edistää maatalouden toimintamahdollisuuksia. Peltoalueet on pyrittävä säilyttämään avoimina.

Matkailun kehittämisen alue. Alueita kehitetään seudullisesti merkittävänä, toisiaan tukevana matkailualueina tai -kohteina. Pyhäniemen alueita kehitetään monipuolisena kulttuurimatkailun alueena.

Maaseutuelinkeinot ja -asuminen

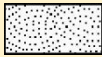


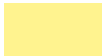




Kylätaajama

Yhdystie / Pyöräilyn laatukäytävinä kehitettävät ohjeelliset pääyhteydet.

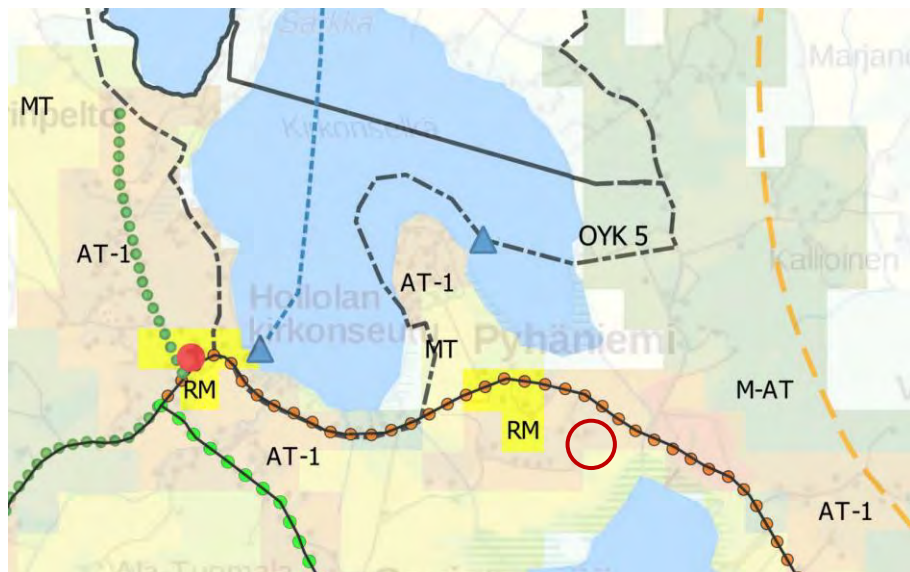


Kuva 12. 2017, ote Hollolan kunnan strategisesta yleiskaavan KY:n ja maiseman kartasta. Lähde: <https://www.hollola.fi/strateginen-yleiskaava-2017> (16.8.2021).

Pyhäniemen vanhainkoti kuuluu Kastari – Hatsina – Kutajoen valtakunnallisesti arvokkaan maisema-alueeseen. Aluetta koskevien suunnitelmien ja toimenpiteiden tulee olla kokonaisuuden säilymistä turvaavia ja edistäviä. Mahdollinen korjaus- ja täydennysrakentamisen sekä alueeseen kohdistuvien toimenpiteiden on sopeuttava kulttuuriympäristön ja maisema-alueen ominaisuutteen ja erityispiirteisiin. Vanhainkoti ja B-mielisairaala kuuluvat maakunnallisesti arvokkaaseen kulttuuriympäristöön ja maisema-alueeseen. Kutajärvi ja Vesijärven kirkonselän vesistöt kuuluvat Natura 2000 -alueisiin.

	Valtakunnallisesti arvokas maisema-alue
	Maakunnallisesti arvokas kulttuuriympäristö
	Valtakunnallisesti merkittävä rakennettu kulttuuriympäristö
	Maakunnallisesti arvokas maisema-alue
	Muinaisjäänös
	Lain nojalla suojeltu rakennus
	Ohjeellinen ulkoreitti
	Pyörämatkareitti

Strateginen yleiskaava 2020 (Ei vielä lainvoimainen)



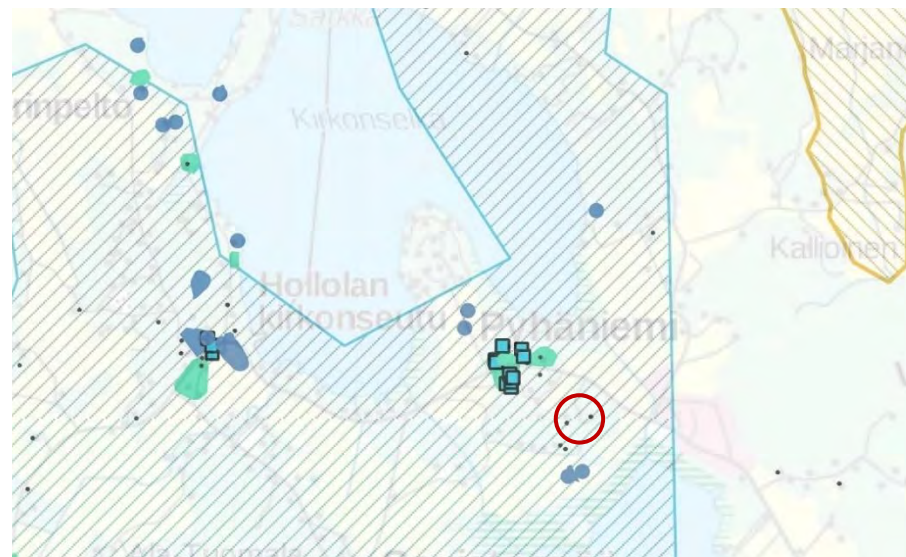
Kuva 13. 2020, ote Hollolan kunnan strategisesta yleiskaavan pääkartasta (ei vielä lainvoimainen). Lähde: <https://hollola.cloudnc.fi/fi-FI/> (14. 7. 2021).

AT-1 Kyläalue

MT Laajat maisemallisesti ja tuotannollisesti merkittävät maatalousvyöhykkeet.

RM Matkailun kehittämisen alue

●●● Uusi pyöräilyn laatukäytävänä kehitettävä ohjeellinen pääyhteys (Messilä – Kirkonkylä)



Kuva 14. 2020, ote Hollolan kunnan strategisesta yleiskaavan KY:n ja maiseman kartasta. Lisäksi vanhainkoti ja B-mielisairaala on merkitty mahdolliseksi rakennusperintökohteeksi. Lähde: <https://hollola.cloudnc.fi/fi-FI/> (14. 7. 2021).



Kulttuuriympäristön tai maiseman kannalta valtakunnallisesti tai maakunnallisesti arvokas alue.



Muinaismuistoalue tai kohde.



Muu arkeologinen kulttuuriperintöalue tai kohde.



Rakennusperintökohde, jonka arvokas rakennuskanta ja lähiympäristö tulee säilyttää.



Mahdollinen rakennusperintökohde, jonka kulttuurihistorialliset arvot tulee selvittää ennen merkittävien muutos-, korjaus- tai laajennustoimenpiteisiin ryhtymistä.

4 Rakennushistoria

Pyhäniemen vanhainkoti



Kuva 15. 1938, Pyhäniemen kartano ja maatilat. Taustalla Pyhäniemen vanhainkodin ja B-mielisairaalan paikat. Lähde: Hollolan kunnan arkisto.

Hollolan vanhan Lotilan kunnalliskodin muutoksista huolimatta Hollolan uuden kunnalliskodin rakentamista ei voitu 1950-luvulla enää viivyttaa. Hollolan kunnalliskoti oli Lahden kaupungin alueella, ja lisäksi **"vanhanaikainen ja epämukava"**²⁸. Rakentamiseen vaikutti sen lisäksi kolme asiaa: odotettavissa oleva aluesiirto Lahteen, mielisairaslaki vuodelta 1952, joka mahdollisti B-mielisairaaloitten rakentamisen pitkäaikaisia ja muuten helppohoitoisia mielisairaita varten²⁹, sekä Pyhäniemen kartanon maiden siirto Hollolan kunnan

²⁸ Helsingin Sanomat, No 283 / 20.10.1953, s. 3.

²⁹ Forsius, 1993, s. 366.

³⁰ Helsingin Sanomat, No 283 / 20.10.1953, s. 3.

omistukseen vuonna 1951. Näiden seurauksena Pyhäniemeen ryhdyttiin suunnittelemaan uutta vanhainkotiä³⁰ vuonna 1952.



Kuva 16. 1948, Ilmakuva Pyhäniemen kartanoalue. Lähde: Maanmittauslaitos, <https://kartta.paikkatietoikkuna.fi/> (22.6.2021).

Uuden vanhainkodin piirustukset laati arkkitehti V. R. Rytöhonka. Hänellä oli jo aiemmin kerättyä kokemusta vanhainkotien suunnittelussa, koska 1940-luvun lopussa hän voitti Vuorentaan vanhainkodin suunnittelukilpailun³¹. Rakennustyöt käynnistyivät syksyllä vuonna 1953³² ja valmistuivat noin vuotta myöhemmin.

Idea läheisen B-mielisairaalan rakentamisesta virisi vuonna 1953. Kunnalliskodin asukkaiden muuttaessa Lotilasta Hollolaan ei enää ollut sallittua yhdistää mielisairashoitoa kunnalliskotihoitoon,³³ ja

³¹ Peltola, Monikasvoinen Hollola, 2013, s. 407.

³² Helsingin Sanomat, No 283 / 20.10.1953, s. 3.

³³ Lahti, No 66 / 21.3.1954, s. 2.



entinen laitos piti jakaa kahteen osaan. Neuvoteltuaan sosiaaliminstöriön ja lääkintöhallituksen kanssa Hollolan kunnanvaltuusto päätti rakentaa B-mielisairaalan uuden vanhainkodin alueelle. Vuoden 1954 maaliskuussa piirustukset olivat jo valmiina. Molemmat laitokset yhdistettiin samaan lämpökeskukseen.



*Kuva 17. Ilmakuva Pyhäniemen vanhainkodista ja B-mielisairaala-
lasta. Vuosi ei tiedossa. Rakennuksilla oli yhteinen piha-alue,
vaikka B-mielisairaalan piha on aidattu. Vanhainkodin eteläpuolella
oli hyötypuutarha. Lähde: Hollolan kunnan kuva-arkisto.*

1970-lukuun mennessä sairasosaston kuormitus oli lisääntynyt niin paljon, että päätettiin rakentaa uusi rakennussiipi. Rakennustyöt aloitettiin vuoden 1972 lopulla ja uusi D-talo otettiin käyttöön

kesäkuun alussa 1973³⁴. Yksikerroksinen talo oli vaatimaton, ilman kellarikerrosta.

4.1 Paikallinen ja maanlaajuinen konteksti

Kappaleessa avataan vanhainkotien piirteitä rakentamisaikakaudella yleisesti ja verrataan lähialueiden samanikäisiin vanhainkoteihin.

Sotien jälkeen vanhempien ikäluokkien osuus oli kasvanut aiempiin aikakausiin verrattuna. Tämän seurauksena olemassa olevia kunnalliskoteja kunnostettiin, rakennettiin uusia vanhainkoteja tai muodostettiin organisaatioita, jotka vuokrasivat vanhuksille asuntoja. Kunnallisten vanhainkotien rinnalla yleistyi yksityisluonteisten vanhainkotien perustaminen³⁵.

Uudet vanhainkodit ja senioriasunnot pyrittiin yleensä rakentamaan nykyaikaisiksi mutta edullisiksi. Yhdessäoloon kannustettiin sisällyttämällä rakennuksiin seurustelutiloja. Pihat oli suunniteltu ajalle tyypillisen avoimina, vehreinä alueina, jossa tonttien rajat eivät yleensä erottuneet naapureista.

Samaan aikaan 1950-luvulla alettiin pyrkiä eroon laitospäätelmästä, ja kiinnittää enemmän huomiota vanhusten yksilöllisiin tarpeisiin. Aravalakien voimaan tulo (1949) vauhditti vanhainkotien ja senioritalojen rakentamista, ja niiden laatu parani sosiaalisiin perusteisiin ja kuntouksen näkökulmasta. 1960- ja 1970-luvuilla vanhusten asuntoihin lisättiin suihkut, sekä keittokomerot tiskialtteen ja sähkö- tai kaasuliesineen. Samalla vanhainkodeissa suunniteltiin pesutiloja jokaiseen huoneeseen, kuten 1973 valmistuneessa Pyhäniemen vanhainkodin D-talossa.

³⁴ Forsius, 1993, s. 366.

³⁵ Johanna-kodin historia, 2013, <https://johannakoti.nettisivut.fi/historiaa/>.



4.1.1 Asikkalan vanhainkoti (Toivo Löyskä, 1954)



Kuva 18. 1997, Asikkalan vanhainkoti ennen Oltermanniin siirtymistä. Ari Myllylä, valokuvaaja. Lähde: Lahden kaupungin museo, <https://www.finna.fi/>.

Asikkalan vaivaistalo perustettiin Piekkolan ratsutilalle vuonna 1895. Laitoksen rakennukset paloivat vuonna 1918, ja uudelleen vuoden 1950 tammikuussa. Vanhainkodin uutta päärakennusta ryhdyttiin suunnittelemaan heti toisen palon jälkeen. Vihkiäisiä juhliittiin vasta vuoden 1954 maaliskuussa, koska palanut vanha rakennus säästettiin, ja kunnostettiin mielisairaalaosastoksi³⁶.

Asikkalan vanhainkoti rakennettiin pienemmällä budjetilla, ja sen paikkamäärä oli suurempi Pyhäniemen vanhainkotiin verrattuna.

³⁶ Lahti, No 66 / 21.3.1954, s. 2.



Samalla Hollolan kunnan investointi hoidokkia kohden oli suurempi, ja yleisosastolla suurin osa huoneista oli alun perin yhden hengen huoneita. Luultavasti Pyhäniemen vanhainkoti tarjosi asukkailleen hieman korkeampaa elintasoa, mutta molemmat laitokset ovat tyyppillisiä aikakauden edustajia.

4.1.2 Kariniemen vanhainkoti (Elsa Arokallio, 1953)



Kuva 19. 2021, Johanna-koti, Kariniemi. Lähde: Johanna-kodin Facebook sivusto, <https://www.facebook.com/>.

Johanna-koti valmistui Lahteen vuonna 1953 vanhainkodiksi. Laitoksen suunnittelu ja rakentaminen on osa yksityisluonteisten vanhainkotien perustamisen suuntausta. Aravalainalla toteutettu vanhainkoti valmistui sopimuksen mukaan 30. huhtikuuta 1953³⁷.

³⁷ Johanna-kodin historia, 2013, <https://johannakoti.nettisivut.fi/historiaa/>.

Talo on osittain 4- ja 5-kerroksinen ja nousee portaittain Kariniemen rinteeseen. Talon ilmeessä on funktionalismin piirteitä, ja se on Lahden kaupungin asemakaavassa suojeltu rakennustaiteellisesti ja kulttuurihistoriallisesti arvokkaana kohteena³⁸.

4.1.3 Vuorentaan vanhainkoti (V.R.Rytöhönka, 1948)



Kuva 20. 2020, Ilmakuva Vuorentaan vanhainkodista ja sen ympäristöstä. Lähde: Mettälä, 12.8.2020, Asemakaavan selostus – Metsäharju, s. 12.

Vuonna 1945 Hämeenlinnan kaupunki hankki maalaiskunnan puolelta Rääpiälän tilan uutta kunnallis- ja vanhainkotiä varten³⁹.

Vuonna 1948 Vuorentaan vanhainkodin suunnittelusta järjestettiin

kutsukilpailu, jonka voittajaehdotus oli arkkitehti V. R. Rytöhönkan laatima. Rakennustyöt aloitettiin olympiavuonna 1952, ja rakennus otettiin käyttöön loppuvuodesta 1953⁴⁰.

Laitos koostui eri siivistä (taloista), joista kummallakin oli oma funktionsa. Rakennukset mukautuvat hienosti maaston muotoihin. A-talo, joka rajoittui metsään, laski portaittain Rinteen mukaan (katso kuva 22). Se sisälsi varsinaiset asuinhuoneet, jotka oli jaettu viiteen portaikkoon kodikkaan olon luomiseksi. Talo oli kaksi-kerroksinen. Päärakennuksen keskiosa, eli E-talo, oli aumakattoinen ja kuusikulmainen.



Kuva 21. 2018, A-talo laskee portaittain maaston mukaisesti. Lähde: *Hämeen sanomat*, verkkojulkaisu (13.7.2021).

³⁸ Johanna-kodin historia, 2013, <https://johannakoti.nettisivut.fi/historiaa/>.

³⁹ Häme-Wiki, 2010, <https://www.hamewiki.fi/wiki/Vuorentaka>.

⁴⁰ Mt.

D-talo liittyi keskellä olevaan E-taloon yhdyskäytävien kautta. D-talo toimi alun perin työntekijöiden asuntolana (ks. kuva 22).



Kuva 22. 2020, Henkilökunnan asuintalo (D-talo), joka muutettiin hoitosiiveksi. Lähde: <http://worldwar1airsoft.com/> (13.7.2021).

Sairasosasto toimi erillisessä B-talossa. Talo muistuttaa pohjaltaan ja ulkoasultaan Pyhäniemen vanhainkodin C-taloa (ks. kuva 20). Aumakattoinen symmetrinen rakennus valmistui samanaikaisesti päärakennuksen kanssa.

C-talo on toinen erillinen rakennus tontilla, jossa aluksi toimi kunnalliskodin mielisairasosasto. Osasto muutti pois jo vuonna 1959, jolloin talo remontoitiin toiseksi sairausosastoksi. Vuonna 2011 rakennus remontoitiin päiväkodiksi ja neuvolaksi⁴¹.

⁴¹ Puro, 2020, <https://tjm.pictures.fi/kuvat/>.



Kuva 23. 2020, Kuva mielisairasosaston rakennuksesta (C-talo). Lähde: <http://worldwar1airsoft.com/uusi-pelialue-hameenlinnassa/> (13.7.2021).

Rakennuksen yleinen toiminnallinen järjestys on hyvin samankaltainen Pyhäniemeen vanhainkotiin verrattuna. Yleisosaston ratkaisu Vuorentaassa perustuu kodinomaiseen ilmeeseen, joka ei ole niin vahvasti esillä Pyhäniemessä. Yleinen ajatus rakennusten sijoittamisesta luonnollisen maaston mukaisesti ja luonnon ympäristöä kunnioittaen on kuitenkin selvästi olemassa.

Vanhainkodin julkisivumateriaalina käytettiin rapattuja pintoja eri väreissä, ja sokkelissa liuskekipäällystettä, jotka ovat Rytöhongan kohteille tyypillisiä materiaaleja. Julkisivuja täydensivät erityiset



kuusikulmaiset ikkunat, joita käytettiin erityisesti joko pesuhuoneen tai takkahuoneen keittosyvennyksen ikkunoina. A-talossa oli tiilipilareita parvekkeiden tukena. Nämä muistuttivat Pyhäniemen vanhainkodin tiilisiä julkisivuelementtejä.

4.2 Arkkitehdit

4.2.1 Väinö Rikhard Rytöhönka (1912–1966)

Väinö Rikhard Rytöhönka syntyi Vaasassa 7. helmikuuta Emil Arthur Regnellin ja Sanelma Katariina Regnellin perheeseen.

Vuonna 1931 Rytöhönka pääsi opiskelemaan Teknilliseen korkeakouluun⁴². Arkkitehtiylioppilaana hän työskenteli Ilmari Ahosen arkkitehtitoimistossa ja toimi avustajana pienemmissä ja suuremmissa projekteissa, kuten Lounais-Suomen osuusteurastamon lisärakennusten suunnitteluhanke⁴³. Hän suunnitteli myös asuinrakennuksia, mm Helsingin Vallilan As Oy Vesannontie 5 (1938), As Oy Vesannontie 9 (1939) sekä Oulun Asunto-Oy Aleksanterinkatu 21:n liike- ja asuintalo (1939).

Rytöhönka sai vuonna 1940 ylennyksen reservin luutnanteiksi ja sai samana vuonna 4. luokan vapaudenristin⁴⁴.

Rytöhönka valmistui arkkitehdiksi Teknillisestä korkeakoulusta 12.2.1941⁴⁵. 1940-luvulla hän työskenteli arkkitehtina Helsingissä. 1945-1946 Rytöhönka laati Närpiön kunnalliskodin piirustukset⁴⁶. Hänen suunnittelemaansa kunnalliskoteja rakennettiin myös Pieksämäellä ja Vuorentaassa (Hämeenlinna). Vuorentaan vanhainkodin

suunnittelusta järjestettiin 1948 kutsukilpailu. Suunnitelmien toteutukseen osallistui myös arkkitehti Ilmari Ahonen⁴⁷.

Työn ohessa Rytöhönka osallistui onnistuneesti suunnittelukilpailuihin. Vuonna 1947 hän voitti ensimmäisen palkinnon Rovaniemen kirkon avoimessa kilpailussa⁴⁸. Seurakunta kuitenkin ei hyväksynyt hänen suunnitelmiaan, joten seuraavana vuonna järjestettiin toinen kutsukilpailu, jonka voittaja oli arkkitehti H. Sirén⁴⁹.

Vuonna 1948 Opetusministeriön järjestämässä nuorisotalojen tyyppi- ja piirustusten kilpailussa Rytöhönkan ehdotus **”Tervetuloa Hermannin nuorisoseuraan”** sai toisen palkinnon⁵⁰.

V.R. Rytöhönkan suunnittelema asuinrakennus 1950-luvulta Helsingissä on muun muassa As Oy Perustie 24 (1953) ja As Oy Perustie 26 (1952), sekä As Oy Lounaisväylä 10 (1962).

Vuonna 1957 Valtion Rautateiden keskushallinnon valtioneuvosto nimitti V.R. Rytöhönkan ensi luokan arkkitehdin virkaan⁵¹. VR:n arkkitehtina hän suunnitteli esim. Oulun ja Seinäjoen asemarakennukset, VR:n Helsingin Vallilan korttelin ruiskumaalaamo sekä lukuisten VR:n rakennusten korjaus- ja muutostyöt. Rytöhönka hoiti tätä virkaa kuolemaansa saakka 1. elokuuta 1966.

⁴² TKK luettelo lukuvuosi 1940–41, s. 20.

⁴³ Arkkitehti, No 4 / 1.4.1939, ss. 62–63.

⁴⁴ Helsingin Sanomat, No 99 / 13.4.1940, s. 7.

⁴⁵ Helsingin Sanomat, No 105 / 20.4.1941, s. 5.

⁴⁶ Vasabladet, No 37 / 13.2.1946, s. 3.

⁴⁷ Mettälä, 2020, Asemakaavan selostus – Metsäharju, s. 5.

⁴⁸ Nya Pressen, No 150 / 5.7.1947, s. 2

⁴⁹ Helsingin Sanomat, No 67 / 9.3.1948, s. 4.

⁵⁰ Ny Tid, No 55 / 17.3.1948, s. 3.

⁵¹ Helsingin Sanomat, No 9 / 11.1.1957, s. 4.



4.2.2 Laila Niemioja (1914–2001)

Laila Niemiojan vanhemmat olivat taidemaalari Toivo Gideon ja Martta Tuhkanen. Kajaanissa syntynyt Niemioja kirjoitti ylioppilaaksi Töölön yhteiskoulusta vuonna 1932 ja valmistui arkkitehdiksi Teknillisestä Korkeakoulusta vuonna 1938.

Niemioja työskenteli SOK:n rakennusosastolla vuosina 1937 – 41. Hän oli töissä Aarne Ervin arkkitehtitoimistossa (1941 – 42), jonka jälkeen hän siirtyi SAFA:n standardisoimislaitokseen (1943 – 45).

Vuonna 1946 Laila Niemioja perusti oman arkkitehtitoimiston Keuruulle. Toimisto siirtyi Helsinkiin 1956, ja muuttui myöhemmin kommandiittiyhtiöksi.

Niemiojan päätyöt ovat julkisia rakennuksia Keuruulle, Koskenpäälle ja Jämsään, muun muassa kouluja, opettajien asuintaloja, terveysasemia ja sairaaloita. Hänen käsialaansa on Jokilaakson aluesairaala Jämsässä sekä muun muassa Euran, Kannuksen, Kauhavan, Keuruun, Suonenjoen, Sysmän ja Säkylän terveyskeskukset sekä vanhainkodit⁵².

Laila Niemioja johti toimistoaan eläkkeelle jäämiseensä asti vuoteen 1982. Vuonna 1981 perustettiin Arkkitehtitoimisto Niemioja & Uusitalo Oy, jossa olivat osakkaina Niemiojan toimiston pitkäaikaiset työntekijät. Eläkkeelle jäätyäänkin Niemioja osallistui merkittävien suunnittelutöiden ohjaamiseen⁵³.

Arkkitehtityön ohessa Laila Niemioja suunnitteli patsaita ja muistomerkkejä, muun muassa sankaripatsas Keuruun Pihlajavedelle (1949), Jämsän Koskenpään sankarimuistomerkki (1950) ja Karjalaan jääneiden vainajien muistomerkki (1957).

⁵² Uusitalo, 2001. HS, 13.7.2001, <https://www.hs.fi/lhmiset>.

⁵³ Mt.



4.3 Rakennuksen vaiheet

1951	Hollolan kunta ostaa Pyhäniemen kartanon maat
1952	Arkkitehti Rytöhonka laati suunnitelmat Pyhäniemen vanhainkotiä varten
1953–1954	Vanhainkodin rakennustyöt ovat käynnissä
6.12.1954	Vanhainkodin ja B-mielisairaalan vihkiäiset
1973	Sairasosastolle tehdään uusi D-talo ja henkilökunnan asunnot muutetaan osittain yleisosaston huoneiksi

Uuden vanhainkodin rakennuspaikaksi valittiin Pyhäniemen kartanon maita, jotka Hollolan kunta oli ostanut vuonna 1951. B-mielisairaalan rakennus täydensi laitoksen kokonaisuutta. Laitosalueena Pyhäniemen iso etu oli se, että vanhusta ei tarvinnut siirrellä paikasta toiseen alueen ulkopuolelle sairashoitoa varten, mikä paransi terveydenhuollon laatua ja tehokkuutta.

4.3.1 Käytön aikainen historia

Vuonna 1956 Pyhäniemen vanhainkodissa hoidettujen määrä oli yhteensä 118 henkilöä. Vaikka vanhainkodin asukkaiden kunto jatkuvasti heikkeni, yleisosastolta useat pystyivät vielä 1970-luvulla viettämään kesän omalla mökillään⁵⁴.

D-talon ja henkilökunnan asunto-osan muutostöiden valmistuttua vuonna 1973 saatiin sairaosastolle lisää hoitopaikkoja. Vuoden 1982 peruskorjauksen jälkeen vanhainkotipaikkojen määrä muuttui

hieman. Vuoden aikana aloitti työnsä avohuollon ja vanhainkodin yhteinen sosiaalihoitaja. Hoidettavien vanhusten hoivan tarpeen lisääntyttyä ei vuodesta 1984 tehty enää eroa yleisen ja sairaosaston välillä⁵⁵.



Kuva 24. Pyhäniemen vanhainkoti etelästä katsottuna. Vuosi ei tiedossa. Lähde: Hollolan kunnan kuva-arkisto.

1990-luvun alussa järjestettiin palvelukotiyksiköt, joissa oli 25 asukasta. Uusi toimintatapa vähensi painetta vanhainkotipaikkoja kohtaan, kun taas vanhainkoti tuki kotipalveluja aterioiden tuottamisella. Avohoito lisääntyi merkittävästi, mikä teki mahdolliseksi panostamisen suurempaan viihtyisyyteen Pyhäniemen vanhainkodissa.

⁵⁴ Forsius, 1993, s. 366.

⁵⁵ Forsius, 1993, s. 366.





Kuva 25. 1954, Vanhainkoti vastavalmistuneena. Kuvasta näkyy alkuperäinen A-talon parvekemuoto, A- ja B-talon välinen terassi sekä C-talon terassi umpikaiteineen. Ulkoportaatt C-talon terassin etupuolelle lisättiin todennäköisesti myöhemmässä vaiheessa. Lähde: Hollolan kunnan kuva-arkisto.



Vuosina 1992–1993 laitokselle suunniteltiin laajat uudistukset. Pyhäniemen vanhainkodin rakentamisen aikaan pääosa vanhuksista hakeutui laitoshoitoon asunnonpuutteen vuoksi. Asumisolojen kehittymisen ja avohuollon lisääntymisen seurauksena laitoshoitoon tuli entistä vähemmän vanhuksia, jotka kuitenkin olivat entistä huonokuntoisempia. Tämä korotti henkilökunnan määrää potilaspaikkaa kohti ja edellytti vanhainkodin tilojen kokonaisvaltaisen uudelleenjärjestelyn⁵⁶.

4.3.2 Rakennukset alkuaikoina

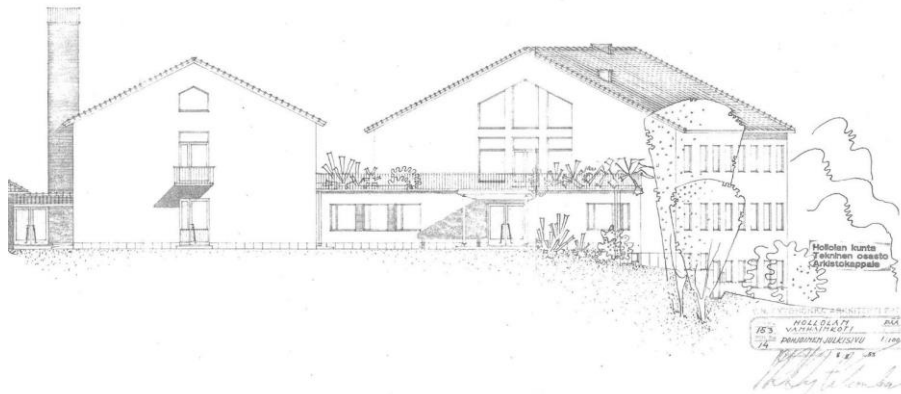


Kuva 26. Kuva vanhainkodin pääsisäänkäynnistä. Vuosi ei tiedossa. Kuvasta näkyy alkuperäinen sisäänkäyntikatosis ja A-talon toisen kerroksen terassi, sekä isokokoinen aulaikkuna. Lähde: Hollolan kunnan kuva-arkisto.

Vanhainkoti on tyypillinen maaseudun vanhainkoti, joka sijoittuu vapaasti tontille, ja sopeutuu maaston ja kulttuuriympäristöönsä. Kokonaisuus koostuu neljästä (alun perin kolmesta) eri talosta, jotka eroavat toisistaan toiminnallisesti. A-taloon sijoittui alkuvaiheessa yleisosasto. Keskellä olevassa B-talossa oli keittiö ja ruokasali 1. kerroksessa, sekä henkilökunnan asuntoja 2. kerroksessa. C-talo oli varattu kokonaan sairasosastolle. D-osa, joka rakennettiin 1970-luvulla, tuli sairasosaston laajennusosaksi.

Pihan ja sitä ympäröivien metsäalueiden rooli oli erittäin tärkeä rakennuksen suunnittelussa, mikä näkyy jopa arkkitehdin alkuperäisistä julkisivupiirustuksista (ks. kuva 27 ja liitteet). Ulkopuolelta talot olivat hyvin vaatimattomia. Ulkoseinät olivat rapattuja ja koristeena toimivat julkisivun tiillelementit, mm. ikkunoiden kehykset, erkkeri-ikkunauloke ja korkea savupiippu eteläpuolella, sekä kaitteet ja katokset. Alun perin A-talon pääsisäänkäynnin alueella oli tiilipintaisia osia ikkunoiden välissä, mutta niitä poistettiin aulan uusimisen yhteydessä (ks. kuva 26 ja 27). Sisäänkäyntikatosis ja terrassikaide olivat kevyitä, lähes huomaamattomia. Päähuomio annettiin julkisivun sisäänvedetylle suurelle aulaikkunalle. A-talon parvekepääty etelään ja portaalimainen sisäänveto oli korostettu pääsisäänkäynnin tapaan. B-talossa päädyistä ulkoneva, puhtaaksi muuratulla tiilellä korostettu tornimainen erkkeri-ikkunauloke vastasi muita päätyaiheita ja korosteita sekä arvoltaan että laadultaan. D-talon julkisivu tehtiin C-talon julkisivuun sovitetuksi, muun muassa sokkelin ylälinjan, sekä ikkunoiden tason ja korkeuden nähdessä.

⁵⁶ Pyhäniemen vanhainkodin peruskorjauksen suunnitelma, 1992, s. 2.



Kuva 27. 1953, Julkisivu pohjoiseen, ote piirustuksesta. Oikealla A-talo pääsisäänkäynteineen, vasemmalla B-talo ja sisäänkäynti keittiötiloihin. Lähde: Hollolan kunnan arkisto.



Kuva 28. B-mielisairaala. Vuosi ei tiedossa. Lähde: Hollolan kunnan arkisto.

B-mielisairaalan rakennusmuoto muistuttaa vanhemmasta kunnalliskotiarkkitehtuurista. Mielisairaalan pitkien osastohuonepäätysten välissä on korkeampi kaksikerroksinen risaliittina ulkoneva hallinto- ja hoitohuoneosa. Tiilidetallit pääoven vieressä ja uloskäynnin kehyksessä viittaavat vanhainkodin ulkonäköön (ks. kuva 28).

4.4 Keskeiset muutokset ja remontit



Kuva 29. 2009, Pääsisäänkäynti ja talo A ennen peruskorjausta ja poistumistieportaiden lisäämistä. Lähde: Hollolan kunnan arkisto.

- 1973, lisättiin uusi sairaosaston siipi, D-talo.
- 1973, A- ja B-talon välinen terassi katettiin, B-talo laajennettiin.
- 1980, A-taloon asennettiin henkilöhissi⁵⁷.
- 1982, Rakennusten saneeraus.

⁵⁷ Pyhäniemen vanhainkodin peruskorjauksen suunnitelma, 1992, s. 4.

- 1984, Keittiön ja ruokalan ilmanvaihto saneerattiin⁵⁸.
- 1987–1988, Vesikate uusittiin, julkisivu korjattiin.
- 1990, Pesula peruskorjattiin.
- 1993, Patteriverkoston kunnostettiin, lisättiin uusi ilmastointi ja vesi- ja viemärlaitteet⁵⁹.
- 1995, Rakennusten saneeraus (I vaihe). A- ja B-talo peruskorjattiin.
- 1996, Rakennuksen saneeraus (II vaihe). C- ja D-taloon tehtiin sisäisiä muutoksia.
- 1998, A- ja B-talojen julkisivut ja katot kunnostettiin. A-taloon lisättiin parvekelasitukset, pääsisäänkäynti muutettiin, lisättiin sisäänkäyntikatokset.
- 2006, Varavoimageneraattori lisättiin, rakennukset varustettiin sprinklerillä ja potilaskutsujärjestelmällä.
- 2010, A- ja B-talojen peruskorjaus.
- 2015, Jätekatoksen paloturvallisuus parannettiin, D-taloon tehtiin maalaus-kunnostus, olevat kattovuodot korjattiin.

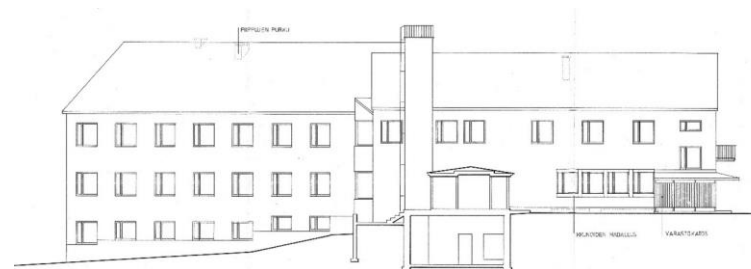
4.4.1 Julkisivujen muutokset

Julkisivussa etelään muutoksia alkuperäisestä ovat poistumisportaat parvekkeiden yhteydessä, parvekkeiden lasitus, piippujen purku, sekä A- ja B-talon välinen käytävä toisessa kerroksessa. B- ja C-talon terassiportaiden paikka on vaihdettu (ks. kuva 25), terassitaso on nostettu ja umpikaide on muutettu pinnakaiteeksi. Muutosvuosi on tietävästi 1998.

Pohjoisjulkisivun muutokset ovat A-talon pohjoisterassin kattaminen, A- ja B-talojen sisäänkäyntikatokset, sekä vuoden 2010 saneerauksen yhteydessä tehdyt muutokset: A-talon uusi poistumistien porras, sisäänkäynti ja uusi ulkoseinä.

Julkisivussa itään muutoksia löytyy vuoden 1996 tehdystä piirustuksista. B-talon itäpuolelle lisättiin katos ja yksi keittiöikkuna muurattiin umpeen. Piirustuksessa kuitenkin C-talon terassi on vielä alkuperäisessä kunnossaan (ks. kuva 30).

Länsijulkisivun muutokset ovat vuonna 1998 toteutetut sisäänkäyntikatokset, sekä B-talon keittiöikkuna, joka on pienennetty. Vuonna 2010 tehdyt muutokset sisäänkäyntialueella ja uusi poistumistieporras ovat vanhainkodin radikaaleimpana muutoksena.



Kuva 30. 1996, Julkisivu itään, muutospiirustus. Lähde: Hollolan kunnan arkisto.

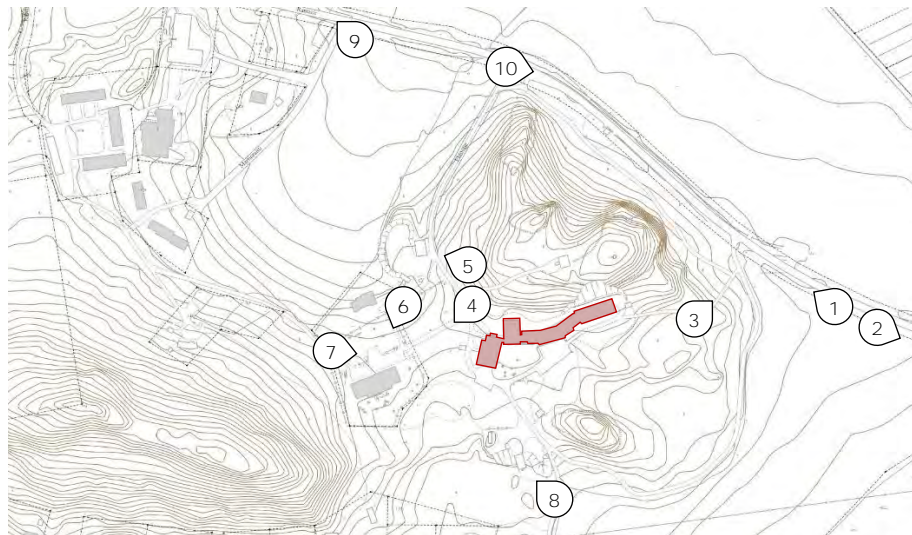
⁵⁸ Pyhäniemen vanhainkodin peruskorjauksen suunnitelma, 1992, s. 4.

⁵⁹ Rautio / 20.12.2020. <https://toimitilat.oikotie.fi/>.



5 Nykytila

5.1 Kohteen alue



Kuva 31. Alueen maastokartta. Lähde: Lahden karttapalvelu, <https://kartta.lahti.fi/ims> (29.6.2021).

Vanhainkodin laitosalueen kulttuuriympäristön ja maiseman ominaispiirre on sen liittyminen avoimiin peltoalueisiin maatalousvyöhykkeellä, kylämäinen väljä rakentaminen ja hoidettu puisto näiden rajapinnalla. Laitosalueen yhteinen puisto rakennuksineen sijoittuu kartanon vanhoille takapelloille, haastavampaan maastoon metsäisten kallioalueiden väliin. Alueella on edelleen hahmotettavissa huoltotiet, puistokujat, puistojäsennys ja miten metsäiset kalliorinteet rajaavat pienmaiseman.



Kuva 32. Näkymä Rantatietä pitkin luoteeseen.



Kuva 33. Näkymä Rantatietä pitkin kaakkoon.



Kuva 34. Kävelypolku Rantatiestä vanhainkodin pihaan.



Kuva 35. Näkymä lounaaseen autopolusta Rantatiestä vanhainkodin pihaan. Taustalla B-mielisairaala.



Kuva 36. Autopolun varrella oleva traktoritali.



Kuva 37. B-mielisairaala, pääjulkisivu ja etupiha.





Kuva 38. Näkymä B-mielisairaalan pihasta vanhainkodin suuntaan.



Kuva 40. Näkymä Rantatietä pitkin Hollolan kirkonseudulle päin.



Kuva 39. Alueen lämpökeskus, julkisivu etelään.



Kuva 41. Rantatien ja Ehtootien risteys. Oikealla julkisen liikenteen pysäkki.

5.2 Piha



Kuva 42. Näkymä Ehtootietä pitkin vanhainkodin pääsisäänkäyntiin.

Vanhainkodin piha-alue rajautuu pääosin 1950-luvun puistosuunnitelman jäsenyyksen mukaan. Puistokäytäviä reunustavat puurivit ja yksittäiset puut. Säännöllisempi puisto-osa suuntautuu sairaalan ja vanhainkodin luoteispuolelle, kohti kartanon talouspihaa. Se oli alkujaan muotoiltu käytävin ja levähdyspaikoin, sekä aidattu sairaalan valvotussa osassa puistoa. Vanhainkodin eteläpuolella on edelleen vanhoja puistokoivuja ja koristepensaita alueella, jossa oli todennäköisesti hyötynuutarha hedelmäpuurivein. Eteläinen puisto-osa on lämpimin ja suojaisin kallioalueiden välissä, osin rakennusryhmän suojaamana. Vanhainkodin A-, B- ja C-osista liikutaan eteläsivun lähipihalle terassien kautta.



Kuva 43. Näkymä pihalta länteen. Taustalla B-mielisairaala.



Kuva 44. Näkymä pihalta etelään. Taustalla alueen lämpökeskus.



Kuva 45. Näkymä pihan itäpuolelta länteen. Oikealla talo D.



Kuva 47. Jätekatos vanhainkodin itäpuolella.



Kuva 46. Näkymä vanhainkodin pihasta etelään. Paikalla on todennäköisesti ollut alkujaan hyötypuutarha.



Kuva 48. Vanhainkodin entinen varavoimakeskus, joka nykyään käytetään varastona.



Kuva 49. Varastorakennus pihan länsipuolella.



Kuva 51. Näkymä kohti C-taloa. Pihalla on edelleen koristepensaita.



Kuva 50. Näkymä vanhainkodin pihaan etelästä. Oikealla entinen varavoimakeskus.



Kuva 52. Näkymä pihasta luoteeseen kohti A-, B- ja C-taloja. Talojen eteläpuolella on aidattu ulkoilupiha.

5.3 Rakennus



Kuva 53. Talo A, 2. kerroksen pohjoisterassin paikalle tehtiin oleskelutila vuonna 1973. Tila laajennettiin ja korjattiin vuonna 2010.



Kuva 55. Talo A, tuuli-kaappi, ikkunat ja ulko-ovi muutettiin ja peruskorjattiin vuonna 2010. Ikkunat ovat puualumiinisia.



Kuva 54. Talo A, sisäänkäyntikatoksen ja ikkunat. Ensimmäiset tuuli-kaappi ja katos lisättiin vuonna 1996.



Kuva 56. Talo A, sisäänkäyntikatoksen puuverhous ja valaisimet ovat vuodelta 2010.





Kuva 57. Talo A, julkisivu itään. Julkisivun ilme on säilynyt. Kerrosten ikkunat ovat pääosin alkuperäisiä puuikkunoita



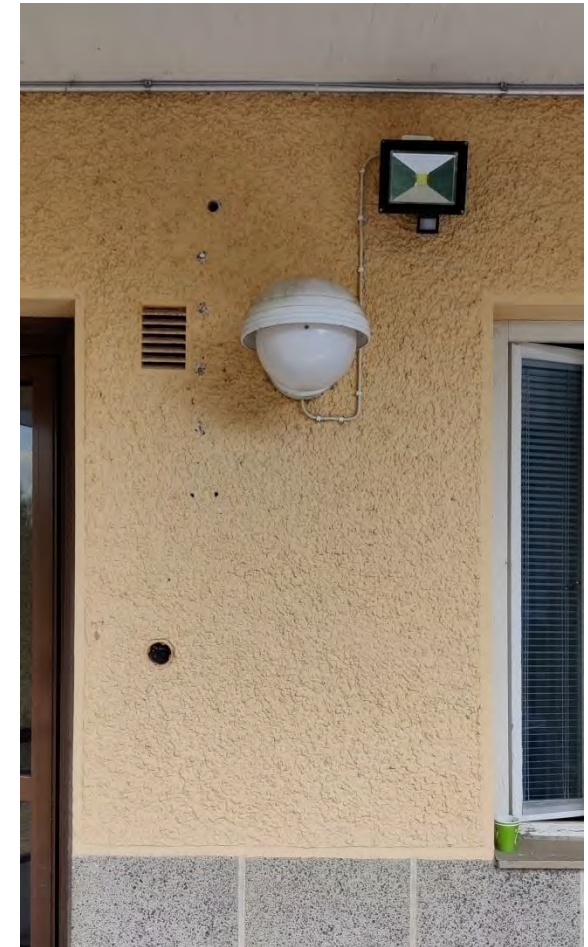
Kuva 59. Talo A, ovet kellariin (oikealla) ja johtajan asuntoon. Parvekekaiteet ja sokkeli ovat säilyneet.



Kuva 58. Talo A, julkisivut etelään ja länteen. Parvekelasitus lisättiin vuonna 1998, kierreportaat ovat vuodelta 1982.



Kuva 60. Talo A, julkisivu länteen. Valkoiset ulkoseinät (sandwich-rakenteisia kantavia betonielementtejä) ja lasiseinä lisättiin 2010.



Kuva 61. (Vasemmalla) Vuonna 2010 alkuperäinen osastoitu sisäporras A-talon aulaassa poistettiin ja tehtiin uusi poistumistieporras omalla uloskäynnillä. Samalla uusittiin muutosalueen kattorakenteet.

Kuva 62. (Keskellä) Talo A, teräsbetonirakenteinen tukimuuri ja luiska porrashuoneen uloskäyntiin.

Kuva 63. (Oikealla) Talo A, eteläjulkisivun valaisin, oletettavasti alkuperäinen.





Kuva 64. Talo A, länsijulkisivulla oleva uloskäynti ja katos, joka lisättiin vuonna 1998.



Kuva 65. Talo A, eteläpuolella oleva liuskekipipäällyste on todennäköisesti alkuperäinen.



Kuva 66. Talo B, julkisivu länteen, A-talon sisäänkäynnin vieressä. Yhden keittiöikkunan mitat on muutettu.



Kuva 67. Talo B, julkisivu etelään. A- ja B-talojen välinen oleskelutila 2. kerroksessa rakennettiin vuonna 1973.



Kuva 68. (Vasemmalla) Talo B, pohjoissisäänkäynti ja parveke. Sisäänkäyntikatot lisättiin vuonna 1998.

Kuva 69. (Keskellä) Talo B, erkkeri-ikkuna etelään ja alkuperäinen ulkoporras. Erkkeri-ikkunat on uusittu puualumiiniseksi ensimmäisessä ja toisessa kerroksessa, mutta julkisivun ilme on säilynyt. Kellari-ikkuna on alkuperäinen.

Kuva 70. (Oikealla) Talo B, erkkeri-ikkuna, kulmadetalji.





Kuva 71. (Vasemmalla) Talo B, julkisivu etelään. Punatiili on käytetty koristemateriaalina.



Kuva 72. (Oikealla) Talo B, oleskelutiloissa etelään on alkuperäisiä tunnistettavia suurempia ikkunoita.



Kuva 73. Talo B, erkkeri-ikkunan yläpohja ja ullakon ikkuna.



Kuva 74. Talo B, 1. kerroksen ikkunoilla on alkuperäinen punatiili-kehys. Ullakon ikkuna viittaa Vuorentaan vanhainkodin kuusikulmisiin pienikkunoihin.



Kuva 75. Talo B, ulkoporras 1. kerroksen oleskelutilaan. Portaat ovat vaurioituneet vuosien varrella.



Kuva 77. Talo B, sisäänkäyntiovet on uusittu. Oikealla oleva ovi alun perin talonmiehen asuntoon, nykyään keittiöön.



Kuva 76. Talo B, vuonna 1998 lisättiin puinen varastokatos ja mädallettiin keittiöikkunat. Punatillidetaljtit ovat alkuperäisiä.



Kuva 78. Talo B, alkuperäinen ikkunamuoto 1. kerroksessa (länsi-julkisivulla).



Kuva 79. Talo C, näkymä pohjoisesta.



Kuva 81. Talo C, alkuperäinen sisäänkäynti ja sisäänkäyntikatos.



Kuva 80. Talo C, länsipuolella olevan sisäänkäynnin kautta on oikotie eteläterassille. Oikealla viimeinen keittiöikkuna muurattiin umpeen vuonna 1982.



Kuva 82. Talo C, märkätilojen ikkunat ovat helposti tunnistettavia, toiminnallisista syistä pienempiä ja yksinkertaisempia puuikkunoita. Tämä periaate on arkkitehti Rytöhongan kohteille tyypillistä.



Kuva 83. Talo C, talon itäpuoli etelästä katsottuna. Talojen C ja D välisen sisäänkäynnin kautta on oikotie pohjoispihalle.



Kuva 84. Talo C, eteläinen julkisivu on muotoiltu viuhkaksi ja avautuu symmetrisesti itään ja länteen. C-talon muoto muistuttaa Vuorentaan vanhainkodin sairausosastoa.



Kuva 85. Talo C, asuinhuoneiden ikkunat ovat alkuperäisiä puuikkunoita, matalampia B-talon ikkunoihin verrattuna.



Kuva 86. Talo C, kellari-ikkunat ovat alkuperäisiä puuikkunoita, linjassa ja yhtä leveitä kuin 1.kerroksen ikkunat.



Kuva 87. Talo C, varaston ja autotallin ovet ovat alkuperäisiä puuovia.



Kuva 89. Talo C, eteläpuolella olevan terassin taso on nostettu, portaiden paikka ja kaidetyyppi on muutettu alkuperäisestään.



Kuva 88. Talo C, erillinen sisäänkäynti entisten eristyshuoneiden ja ruumishuoneen siipeen.



Kuva 90. Talo C, terassin pinnakaide ja päällysteet ovat oletettavasti vuodelta 1996. Portaat ovat vaurioituneet vuosien varrella.



Kuva 91. Talojen C ja D välinen sisäänkäynti lisättiin D-talon rakentamisen aikana vuonna 1973.



Kuva 92. Talo D, julkisivu pohjoiseen. Rakennus seisoo hyvin lähellä mäen rinnettä. Pohjoispuolella on henkilökunnan ja pesutiloja.



Kuva 93. Talo D, julkisivu itään. Sisäänkäynnin kautta päästään talon keskikäytävään. Hoidokkien huoneet ovat pääosin etelään.



Kuva 94. Talo D, näkymä kaakosta D-taloon. Talon julkisivu on kunnostettu vuonna 2015.



Kuva 95. Talo D, julkisivu etelään.



Kuva 96. Talojen C ja D välinen sisäänkäynti etelästä katsottuna. D-talon ikkunat ovat leveämpiä alkuperäisiä puuikkunoita. Sokkeliin on C-talon sokkelin korkeudella.



Kuva 97. (Vasemmalla) Talo D, kattoräystäät ovat ruskeaksi maalattuja, kuten muissakin rakennuksissa.



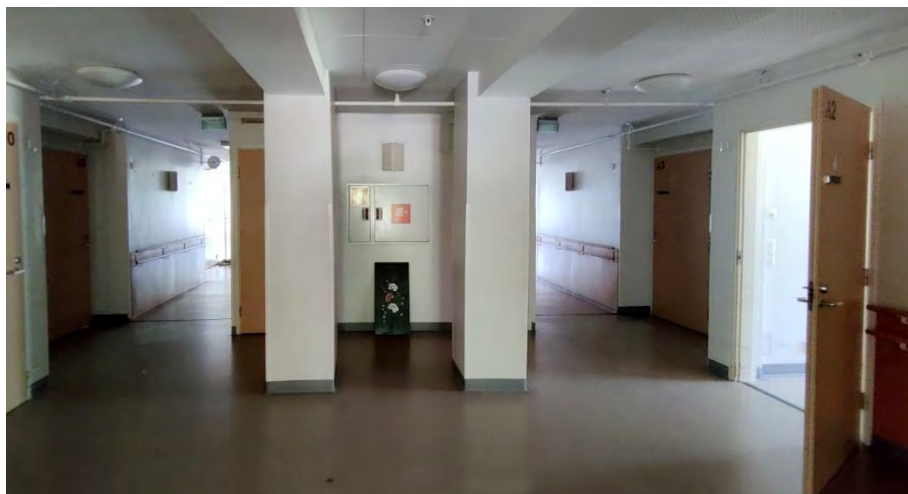
Kuva 98. (Oikealla) Talo D, sisäänkäynti ja portaat ovat kohtalaisesti säilyneet.



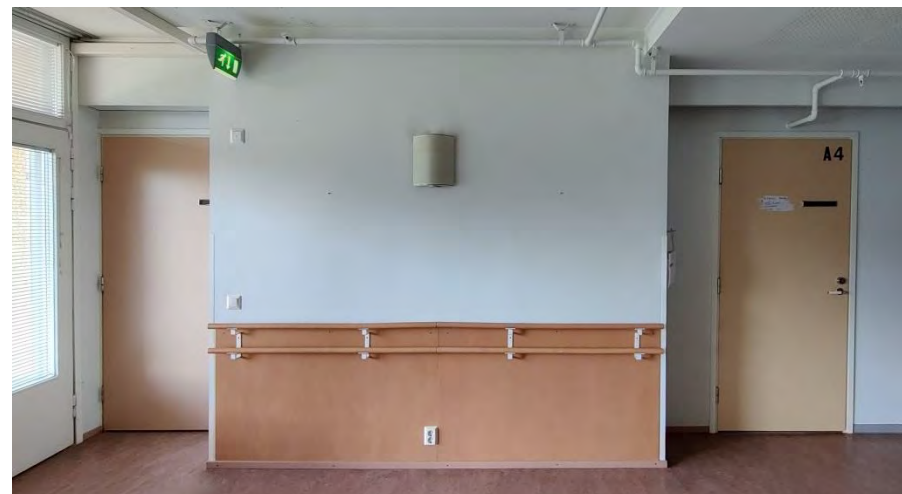
Kuva 99. Talo A, tuulikaappi muutettiin vuonna 2010.



Kuva 101. Talo A, 1. kerroksen käytävä.



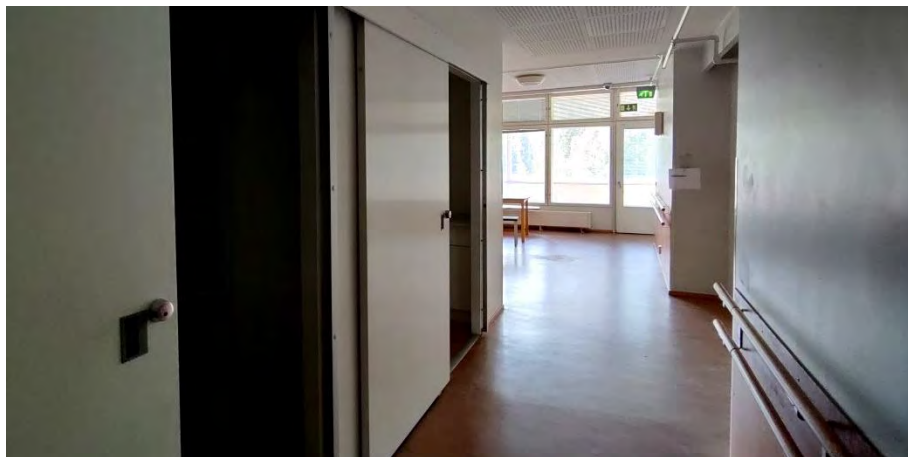
Kuva 100. Talo A, alkuperäinen osastoitu porraskäytävä poistettiin aulasta.



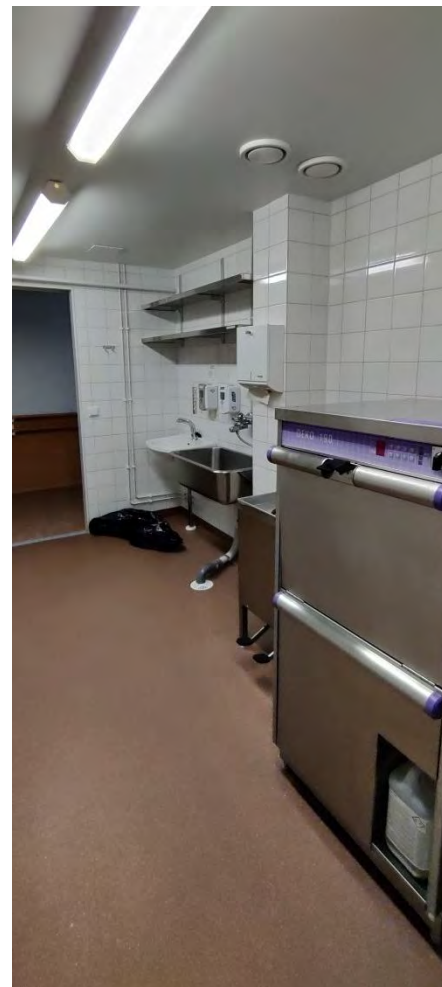
Kuva 102. Talo A, 1. kerroksen oleskelutila ja ovet asuinhuoneisiin. Kaikki sisäpinnat on uusittu vuonna 2010.



Kuva 103. Talo A, 1. kerroksen osastokeittiö (2010). Alun perin paikalla on ollut pesuhuone ja keittokomero asukkaiden käytössä.



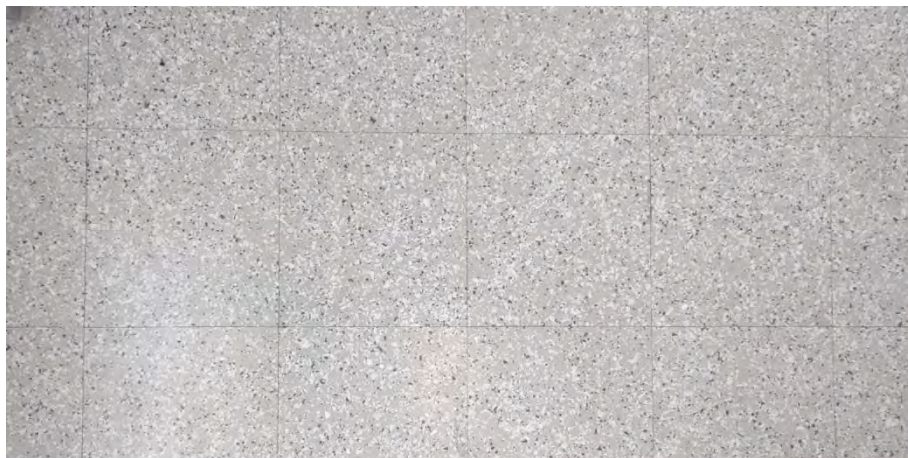
Kuva 104. Talo A, 1. kerroksen yleistilojen ovet muutettiin liukuo-
viksi vuonna 2010.



Kuva 105. (Vasemmalla) Talo A, huuhteluhuone (2010). Alun perin paikalla on ollut kylpyhuoneosasto.



Kuva 106. (Oikealla) Talo A, poistumistieporras, joka lisättiin vuonna 2010.



Kuva 107. Talo A, porrashuone, lattiamateriaali (2010).



Kuva 108. Talo A, asuinhuone. Kylpyhuoneet lisättiin huoneisiin vasta 1990-luvun peruskorjauksen aikana. Vuonna 2010 huoneet laajennettiin purkamalla ja rakentamalla uudelleen sisäseiniä.



Kuva 109. (Vasemmalla) Asuinhuoneiden alkuperäiset puikkunat on kunnostettu.



Kuva 110. (Oikealla) Asuinhuoneiden kylpyhuoneet rakennettiin uudelleen esteettömiksi vuonna 2010.



Kuva 111. Talo B, keittiön aula. Keittiö peruskorjattiin vuosina 1982 ja tietävästi 2010 (muutoskuvia vuodelta 2010 ei saatu).



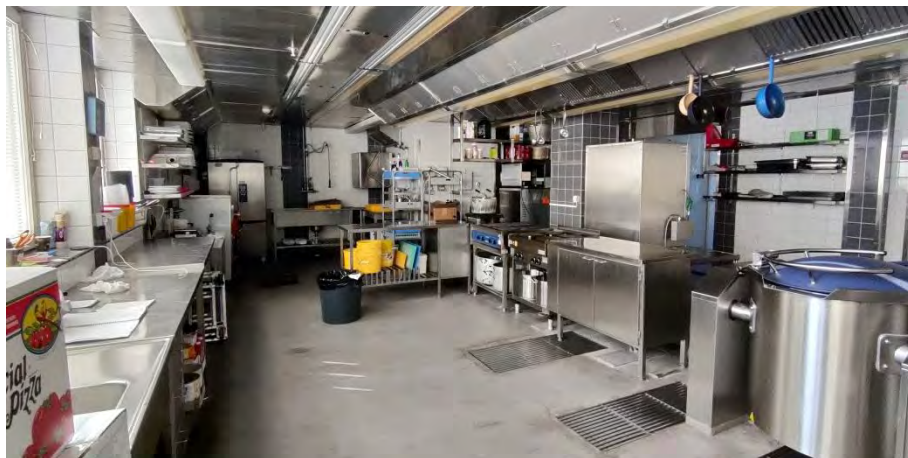
Kuva 112. Talo B, entisen talonmiehen asunnon tilat lisättiin keittiötiloihin 1990-luvun peruskorjauksessa. Pohjaratkaisuun on tehty muutoksia myöhemminkin, tietävästi vuoden 2010 peruskorjauksen aikana.



Kuva 113. (Vasemmalla) Talo B, osittain muurattu umpeen ikkuna.



Kuva 114. (Oikealla) Talo B, keittiötila, oikealla ruoka- ja välinevarastot.



Kuva 115. Talo B, keittiötila.



Kuva 116. Talo B, 1. kerroksen ruokailusali (oleskelutila). Lasiväliseinät on lisätty tietävästi vuoden 2010 peruskorjauksessa. B-talon 1. kerroksen muutospiirustus vuodelta 2010 ei ole saatu.



Kuva 117. (Vasemmalla) Talo B, lasiväliseinät ja liukuovet.



Kuva 118. (Oikealla) Talo B, väliseinä lasitiiltä tietävästi vuodelta 2010. Lasitiiliseinän takana kulkuyhteys A-taloon.



Kuva 119. Talo B, 1. kerroksen ruokasali.



Kuva 121. Talo B, entinen pyykkikuiilu.



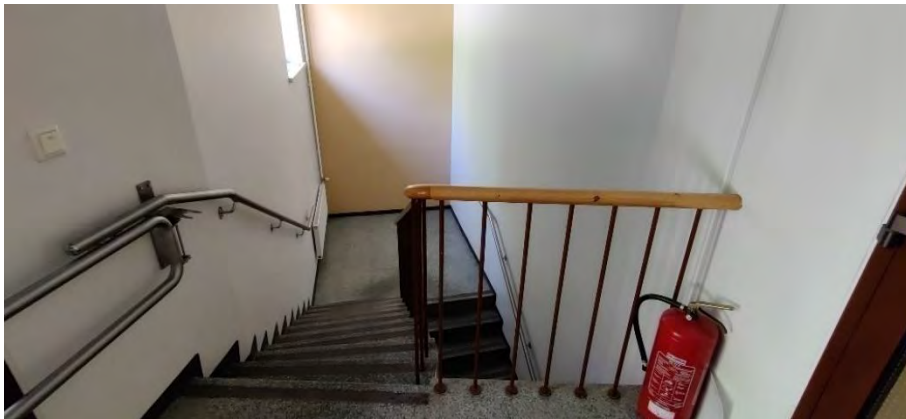
Kuva 120. Talo B, kulkuyhteys C-taloon. Oikealla ja vasemmalla tuulikaapit ja sisäänkäynnit etelään ja pohjoiseen.



Kuva 122. Talo B, alkuperäinen ovenkahva WC-ovessa.



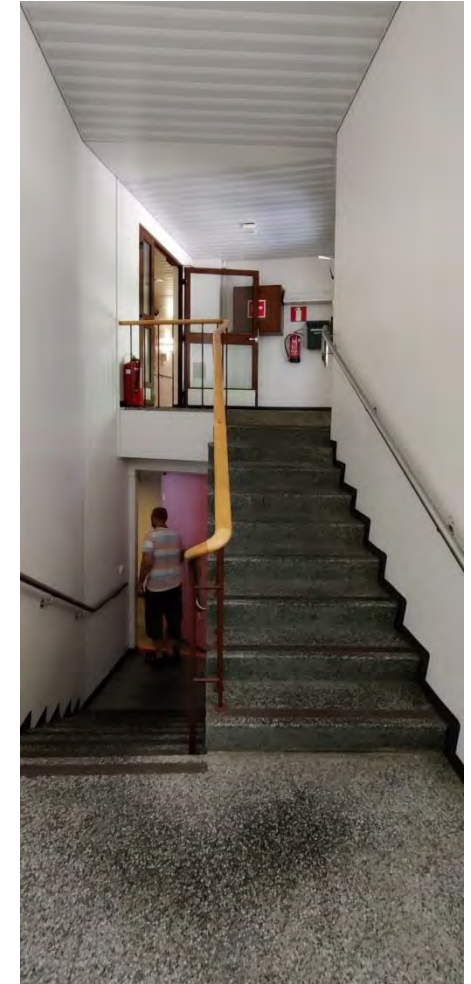
Kuva 123. Talo C, 1. kerroksen käytävä ja asuinhuoneiden ovet.



Kuva 124. Talo C, porras kellariin. Pinnakaide ja lattiapinnat ovat tietävästi alkuperäisiä.



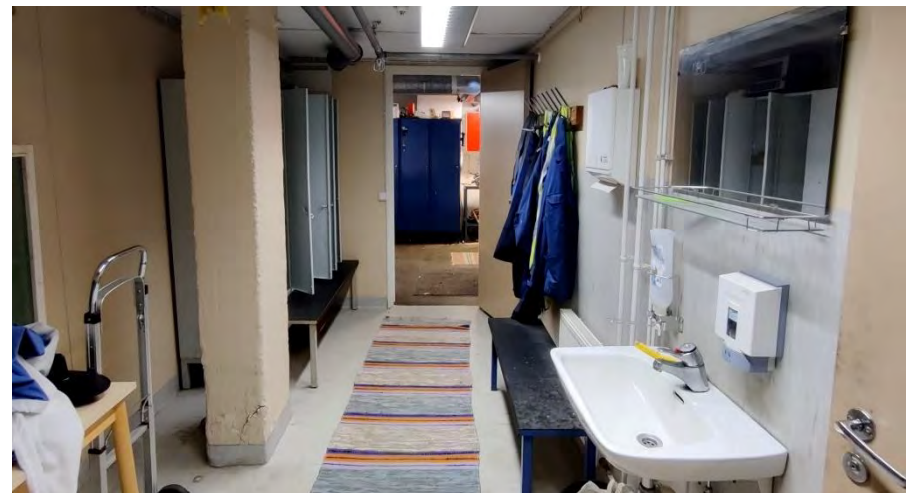
Kuva 125. (Vasemmalla) Talo C, puisen käsijohteen detalji.



Kuva 126. (Oikealla) Talo C, pinnakaide välitasanteesta katsottuna. Porrashuoneen muoto seuraa julkisivun viuhka-muotoa.



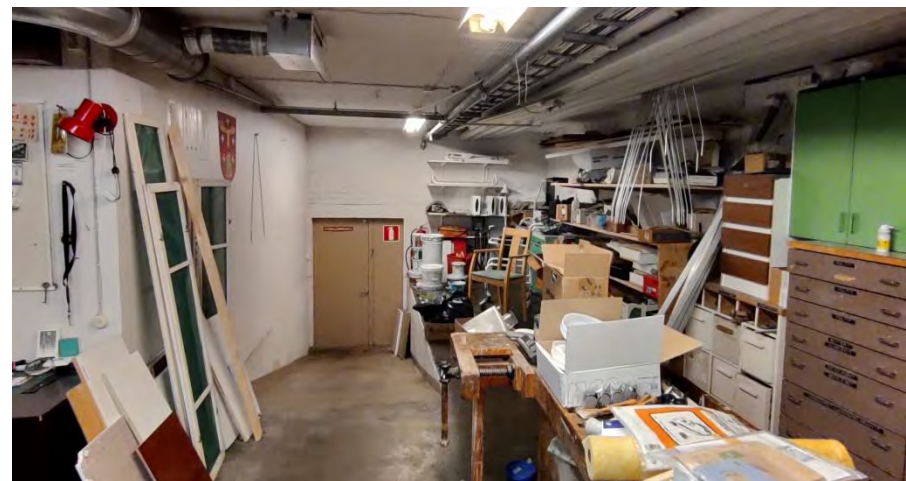
Kuva 127. Talo C, kellarin käytävä. Entiset eristyshuoneet ja ruumishuone poistettiin ja tehtiin sosiaalitiloja henkilökunnalle ja 2 asuinhuonetta. Muutokset tehtiin vuosina 1982 ja 1996.



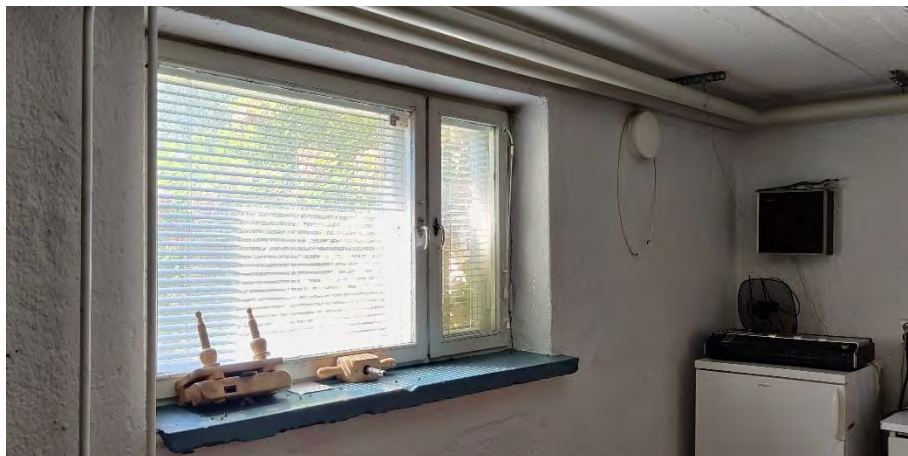
Kuva 129. Talo C, huoltomiesten sosiaalitilat. Huolto- ja sosiaalitilat tehtiin entisen polttoaineiden varaston paikalle, ensin vuonna 1982 ja nykyiset vuonna 1996.



Kuva 128. Talo C, talohuollon tila ja verstaas.



Kuva 130. Talo C, entinen polttoainevarasto, nykyinen talohuoltohuone. Luiska lämmönjakohuoneeseen.



Kuva 131. Talo C, huoltomiesten sosiaalitila (taukotila).



Kuva 132. Talo C, lämmönjakuhuone. Huone on peruskorjattu tie-
tävästi vuona 1996.



Kuva 133. (Vasemmalla) Talo C, huoltomiesten taukotila. Polttoai-
nevarastossa oli alun perin 2 ikkunaa, joita toinen säilyy taukoti-
lassa ja toinen muutettiin ulko-oveksi.

Kuva 134. (Oikealla) Talo C, ovi talohuollosta autotalliin lisättiin
vuonna 1996.



6 Rakennus- ja talotekniikka

6.1 Rakenne, rakennusosat ja julkisivut

Tiedot rakennus- ja talotekniikasta perustuvat pääosin Pyhäniemen vanhainkodin peruskorjauksen hanke- ja esisuunnitelmaan (14.2.1992, ss. 3–5), Hollolan vanhainkodin muutos- ja korjaustyön rakennusselostukseen (2017, ss. 10–19), sekä Hollolan kunnan vanhainkodin kuntoarvioon ja PTS-suunnitelmaan (24.8.2012, ss. 8–15).

6.1.1 Perustukset ja alapohja

Rakennuksissa on betonirakenteiset perustukset, vanhassa osassa osittain säästöbetonia. Seinä- ja pilarianturat on perustettu joko kalliolle tai maan varaan. Alapohjana on maanvarainen betoni-laatta. Sokkeli A-, B- ja C- taloissa on laatoitettu suurilla pesubetonilaatoilla. D-talon sokkeli on lautamuottiin puhtaaksi valettu betonisokkeli, joka on maalattu.

6.1.2 Runko

Kantavana runkona ovat teräsbetoniset pilarit ja palkit, muuratut ulkoseinät sekä teräsbetoniset väli- ja yläpohjat.

6.1.3 Ulkoseinätyyppi

Kantavissa muuratuissa ulkoseinissä on ulkopuolella yhden kiven punainen reikätiili ja sisäpuolella syrjälleen muurattu sahajauhotiili. D-talon ulkoseinä sisä- ja ulkokuoret ovat 130 mm harvareikätiiltä. Uuden porrashuoneen ulkoseinät (2010) ovat kantavia teräsbetonisandwich-elementtejä. A-talon toisen kerroksen pohjoispuoleinen ulkoseinä on puurunkoinen.

6.1.4 Välipohjat

Välipohjarakenteena on betoninen alalaattapalkisto.

6.1.5 Yläpohjat ja vesikattorakenteet

Yläpohjat A-, B- ja C-talossa ovat irrallisilla ylälaatoilla varustettuja alalaattaholveja. D-talossa yläpohjana on massiivinen teräsbetonilaatta. Vesikatot ovat puurakenteisia harjakattoja, paitsi matalissa osissa aumakattoja. Kate on betonikattotiilistä. Vesikatoille pääse kattoluukuista. Pääsisäänkäynnin katoksen vesikate on tehty bitumihuopakermeillä.

6.1.6 Julkisivut

Julkisivut ovat rapattuja hyvin karkealla roiskerappauksella lukuun ottamatta talon B tiilisiä koriste-elementtejä ja talon A uudempia ulkoseiniä.

6.1.7 Ikkunat ja ovet

Ikkunat ovat pääosin kunnostettuja kaksi- tai kolmilasisia alkupe räisiä puuikkunoita. Yksittäisiä ikkunoita sekä A-osan parvekkeiden kohtien ikkunat ja B-osan erkkeri-ikkunat on uusittu puualumiiniksiksi. Pääsisäänkäynnin laajennusosan ikkunat ovat kolmilasisia puualumiini-ikkunoita. Sisäpuolella on massiivisia mosaiikkibetonipintaisia ikkunapenkkejä.

Pääsisäänkäynnin sekä uloskäyntien ulko-ovet on uusittu lasiaukollisiksi metallioviksi. Varaston ja autotallin ulko-ovet ovat alkuperäisiä puurakenteisia ovia.



6.1.8 Julkisivun täydennysosat

Puutarhaan laskeutuvat ulkoportaat B-talossa ovat alkuperäisiä betoniportaita, mutta C-talon terassin portaat on lisätty myöhemmin, tietävästi vuonna 1998, mutta tarkkaa tietoa ei löytynyt tämän selvityksen arkistovaiheessa. Portaikot ovat vaurioituneet käyttökelvottomiksi.

6.1.9 Tilalliset ratkaisut

Tiloja on muutettu 1990- ja 2010- luvun peruskorjauksissa kaikissa rakennuksissa.

6.2 Talotekniikka

6.2.1 Ilmanvaihto

Kiinteistössä on koneellinen tulo- ja poistoilmanvaihto lämmöntalteenotolla. Ilmastointijärjestelmä on uusittu vuonna 1993/1997. Aulatiloihin on asennettu jäähdytyslaitteet vuonna 2011.

6.2.2 Vesi ja viemärointi

Kiinteistö on liitetty kunnalliseen vesi- ja viemäriverkostoon. Vesi-johtoverkosto on pääosin uusittu vuonna 1996. Jätevesiviemäriverkosto on samaan aikaan. Rakennusten kattosadevedet johdetaan sadevesikaivoihin.

Alkujaan vesi otettiin n. 500 metrin etäisyydellä sijaitsevasta 1960-luvulla rakennetusta kaivosta, jota vanhainkodin lisäksi käyttivät Pyhäniemen B-mielisairaala sekä Pyhäniemen vanhusten rivitalot. Jätevedet viemäroitiin pienpuhdistamoon, joka myös palveli sairaalaa ja vanhusten rivitaloja. Rakennus on kokonaisuudessaan sprinklattu.

6.2.3 Lämmitys

Kiinteistön päälämmitysjärjestelmä on biolämpölaitos, joka sijaitsee tontin eteläpuolella. Hollolan Energiaosuuskunta vastaa energian tuotannosta ja laitoksen ylläpidosta. Varajärjestelmänä on kaksi öljylämmityskattilaa Laka-Z teholtaan 2x360 kW, öljykattiloiden asennusvuosi on 1998. Samaan aikaan öljypolttimet uusittiin. Kiinteistö on varustettu pumppukiertoisella suljetulla lämmitysverkostolla ja tilojen lämmitys on toteutettu vesipatterilämmityksellä.

Alkujaan lämmönlähteenä käytettiin halkoja vuoteen 1967 asti, jolloin alkuperäisiin kattiloihin asennettiin öljypolttimet.



7 Rakennus osana ympäristöä



Kuva 135. Taustakartta ja ortoilmakuva päällekkäin. Lähde: <https://kartta.paikkatietoikkuna.fi/> (29.6.2021).

Vanhainkotiä ympäröivässä maisemassa korostavat edelleen tunnistettavat avoimet Pyhäniemen kartanon perinteiseen peltomaisemaan liittyvät elementit kuten kumpuileva maasto, selkeät metsäraajat ja näkymä peltoalueen yli. Laitosalueen puistosta ei kuitenkaan ole visuaalista yhteyttä kartanon pihoille. Vuonna 2013 tehdyssä Pyhäniemen kulttuuriympäristöselvityksessä mainitaan, että kartanon talous- ja tehdasrakennuksia purettiin 1950-luvulla kunnalle omistukseen tulleilta mailta⁶⁰. Vanhimpien ortoilmakuvien mukaan vanhainkodin alueella ei näytä olleen kartanon talous- tai työväen rakennuksia. Aittomäen työväen asuinrakennuksia on myös lähellä 1950-luvun B-mielisairaalarakennusta⁶¹.

7.1 Suurmaisemassa

Pyhäniemi lukeutuu ympäristöarvoiltaan monimuotoisiin ja ajallisesti kerroksellisiin alueisiin, ja on osa Hollolan kirkonseutua. Pyhäniemen kartanon todetaan edustavan maisema-aluekokonaisuuden hämäläistä suurmaanomistusta, ja siellä kehittynyttä varhaista teollisuutta. Hollolan keskiaikaisen kirkonkylän yhdeksi maisema-arvoksi nostetaan kylää kehystävä tasapainoinen viljelymaisema, joka kirkon itäpuolella avautuu aina Pyhäniemen kartanoon ulottuvana viljelymaisemana⁶². Kyläkuvalle ominainen viljelymaisema jatkuu myös kartanosta itään suojaisten ja metsäisten kalliosaarekoiden välissä. Maisemaan liittyy väljästi rakennettu, avara ja puistomainen vanhainkodin alue. Puisto on kartanopuiston ohessa modernimpi kerros puistokulttuuria.

⁶⁰ Ahola, Kulttuuriympäristöselvitys, 2013, s. 28.

⁶¹ Mt., ss. 46-47.

⁶² Mt., s. 20.





Kuva 136. 2021, Vanhainkotialue luoteesta. Taustalla Kutajärvi.
Lähde: Hollolan kunta, Pekka Hynönen valokuvaaja.

Läheisistä vesialueista muun muassa Vesijärven Kirkonselkä ja Kutajärvi kuuluvat valtakunnalliseen lintuvesien suojeluohjelmaan ja Natura 2000-luonnonsuojelualueeseen. Samaa kokonaisuutta on myös Kotomäen itäpuolella sijaitseva Pyhäniemenlahti merkittävänä lintujen pesimäpaikkana⁶³.

Kutajärven kapeahko tasainen rantapeltoalue Tiskallion kaakkoispuolella ja Pyhäniemenlahden eteläpuolella rajautuvat kartanon kaivautamaan Kivisillanojaan, joka laskee Kutajärvestä Pyhäniemenlahteen. Osa-alueen ensimmäiset peltolohkot on raivattu viljelysmaiksi viimeistään 1700-luvun jälkipuolella, laajimmillaan peltomaisema oli 1900-luvun keskivaiheilla. Kutajärven takana siintävät



Kuva 137. 2021, Vanhainkotialue kaakosta. Taustalla kartanoalueen peltoja ja Vesijärvi. Lähde: Hollolan kunta, Pekka Hynönen valokuvaaja.

Salpausselän harjanteet.⁶⁴

Selvitysalueen eteläpuolella peltomaita on kaavoitettu pientaloasutukselle; ensimmäiset omakotitalot rakennettiin Kutajärven koillisrannan pelloille jo 1960-luvulla palstoitusuunnitelmalla. Aittomäen etelärinnettä mukaileva asutus on rakentunut 1980-luvulla kartanon entiselle työvään asuinalueelle⁶⁵.

Rakennuksen pohjoispuolella, mäen ylärinteessä, on matkapuhelinmasto, joka erottuu hyvin maamerkinä eteläpihasta ja puiston länsipuolelta katsottuna. Rantatien etelästä tai luoteesta tultaessa masto näkyy puiden latvojen yli, mutta se ei vaikuta voimakkaasti maisemaan.

⁶³ Ahola, Kulttuuriympäristöselvitys, 2013, s. 20.

⁶⁴ Mt., s. 44.

⁶⁵ Mt., ss. 11,44.



7.2 Pienmaisemassa

Vanhainkodin pihapiirissä on erityistä, että näköyhteys samaan aikaan rakennettuun B-mielisairaalaan on säilynyt. Asemaltaan ja rakennustyyliiltään sairaala on kuitenkin alisteinen vanhainkodin rakennusryhmälle. Sairaala sijaitsee alempana vanhalla, ja vanhainkoti sitä korkeammalla rinteessä. Vanhainkodin pohjoispuolella suojaava mäki-alue korostaa sen arvoa alueella. Vanhainkotiä ympäröi puistopiha, kuten kartanomiljöössä, mutta pienemmässä mittakaavassa ja vaatimattomammin istutuksin.

Vanhainkotiä lähestytään pitkin puistokujaa, jossa puurivi on lähellä päärakennuksia. Puiston kaarevia hiekkakäytäviä on rakennusryhmän läheisyydessä. Yhteisen puiston suorat puistokäytävät, jotka yhdistivät laitoksia, ovat 1950-luvun mukaiset. Ympäristö on rakentamisajalle tyypillisesti aitaamaton ja avoin, nurmetettu ja puistomainen.

Rakennuskokonaisuus: osat A – D – perusratkaisu on sovitettu maastonmuotoihin. Rakennusosat ovat hoitokäytäntöjen ja osin virkistyskäytön mukaan suunnattuja avautumaan joko etelään puistoon tai pohjoiseen huoltotielle suojaisemmin näkymin.

Vanhainkodin jätekatokset ja talousrakennukset sijoittuvat vapaasti pihaan ja ne eivät seuraa päärakennusten linjausta. Lämpölaitos sijaitsee alemmalla tasolla vanhainkodin pihaan verrattuna niin, että vain laitoksen katos ja piippu ovat näkyvissä eteläpihalta katsottuna. Jyrkät puiset portaat vievät kohti laitosta, jonka itä- ja lansi- puolella on tiheää puustoa.

Vanhainkotiä ja B-mielisairaala lähinnä olevat Pyhäniemelle ominaiset metsäiset kalliorinteet Tiskallio ja Aittomäki ovat pääosin säilyneet rakentamattomina kertomassa alueen erityispiirteistä laitosalueen suuntaan.



Kuva 138. 2021, Vanhainkotialue luoteesta. Taustalla Rantatie ja peltoalueita. Lähde: Hollolan kunta, Pekka Hynönen valokuvaaja.

Suurmaisema



Pienmaisema



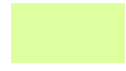
Kartanon talousalue



Rajaava metsärinne



Hoidettu puistokoko-
naisuus



Rinnettä reunustava
rakennus



Lähipiha



Yhdistävät näkymät



Kulkuyhteys



Vuorovaikutuksellinen
yhteys



Kuva 139. Maiseman ominaispiirteet. Lähde: Sitowise 2021.

8 Aikaisemmat selvitykset

- Pyhäniemen vanhainkodin peruskorjauksen hanke- ja esisuunnitelma 1992
- Pyhäniemen vanhainkodin asbestikartoitus 1993
- Hollolan rakennusinventointi 2006
- Päijät-Hämeen maakuntakaavaa varten laadittu kulttuuriympäristöinventointi vuodelta 2006, inventoijana Henrik Wager. Pyhäniemen vanhainkoti on inventoinnissa mukana osana Pyhäniemen kylän ja kartanon kulttuuriympäristöä⁶⁶.
- Hollolan vanhainkodin sisäilmaston kuntotutkimus 2009
- Hollolan vanhainkodin muutos ja korjaustyön rakennusselostus 2010
- Hollolan kunnan vanhainkodin kuntoarvio ja PTS-suunnitelma 2012
- Historiallisen ajan muinaisjäännösten inventointi 2012
- Päijät-Hämeen maakuntakaavaa 2014 varten tehtiin historiallisen ajan kiinteitä muinaisjäännöksiä koskeva arkeologinen inventointi ja selvitys.
- Pyhäniemen kulttuuriympäristöselvitys 2013
- Inventoinnin tehtävänä oli laatia selvitys Pyhäniemen kyläkeskustan kulttuurihistoriallisista tunnuspiirteistä ja nykytilasta sekä osoittaa historiallisia, maisemallisia ja rakennushistoriallisia arvoja omaavat alueet ja kohteet⁶⁷.
- Hollolan kulttuuriympäristöselvitys 2020

Selvityksen perusteella on laadittu ehdotus Hollolan strategiseen yleiskaavaan merkittävistä rakennetun kulttuuriympäristön arvo-kohteista ja -alueista⁶⁸.



Kuva 140. 2021, Vanhainkoti ja sen piha-alue etelästä. Lähde: Hollolan kunta, Pekka Hynönen valokuvaaja.

⁶⁶ Wager, 2006, s. 51.

⁶⁷ Semeri, S. et al.; Ramboll, 2020, s. 70.

⁶⁸ Semeri, S. et al.; Ramboll, 2020, s. 4.



9 Yhteenveto

Vanhainkodin arkkitehtuurin ja ympäristön ominaispiirteissä korostuvat

- laitosaluetta reunustavat luonnontilaiset metsät,
- hoidettu puistokokonaisuus, paikoin näkymin kartanomiljööseen,
- maastonmuotoihin sovitettu vanhainkodin rakennusryhmä,
- vanhainkodin julkisivujen 1950-luvun tyylipiirteet yksityiskohdittain eri rakennuksissa.

9.1 Rakennusryhmänä

Vanhimmat vanhainkodin osat valmistuivat vuonna 1954 (talot A, B ja C), kun taas laajennusosa D otettiin käyttöön vuonna 1973. Talot eroavat toisistaan korkeuden, kerrosten lukumäärän ja suuntautumisen suhteen, mutta muodostavat siitä huolimatta yhtenäisen arkkitehtonisen kokonaisuuden.

Vanhainkodin rakennusten sijainti Tiskallion nousevassa etelärinteessä korostaa ryhmän asemaa. Vanhainkodin pitkä, ulokkeellinen ja kulmikas rakennusmassa myötäilee rinteiden profiilia. Uloimmaksi kohti puistoa sijoittuu A-talo, päärakennuksena.

Vanhainkotikokonaisuus on ilmeeltään tyyppillinen jälleenrakennuskauden rapattu, julkinen kivirakennus. Rakennukset A-B muistuttavat hieman 1950-luvun koulua, mutta poikkeavat sellaisesta rinteeltä myötäilevän hahmon ja esimerkiksi kolmiomaisen ikkunaerkerin ansiosta. Matalat osat raskaine aumakattoineen sopivat kokonaisuuteen hyvin.

Arkkitehtonisia ominaispiirteitä ovat: suorat seinäpinnat, säännöllinen ikkunarivistö, voimakkaasti porrastetut rakennusosat ja

vaihtelevat kattokulmat. Erityistä on ollut myös alkuperäinen sisäänkäyntipäätyjen korostaminen voimakkailla sisään- ja ulosvedoilla, nivelkohdat portaikkoineen ja terasseineen. Kontrastina julkisivuissa ovat kevyet detaljoinnit: erkkerit, hunajakennoaukotus, parvekelaatat ja -kaideosat, lyhyet tai pitkät avoimet räystäät, siileän ja karkean rappauksen vuorottelu, tiili- ja liuskekivikorosteet.

9.2 Kyläkuvassa

Laitosalue ja vanhainkoti liittyvät edelleen toiminnoiltaan (alueen hoito, rakennusten käyttö ja alueella liikkuminen) ja historialtaan (kiinteistön muodostuminen) tiiviisti Pyhäniemen kartanomiljööseen. Vanhainkoti on merkittävä osa Pyhäniemen ja Hollolan kyläkuvaa tunnettuna julkisena rakennuksena. Rantatien 1800-luvun puolivälistä muotoutunut tieprofiili, -linjaukset ja -näköymät kartanon peltoaukeille sekä metsäisille kallioalueille viittaavat vanhaan kylä- ja kartanomiljööseen.

Vanhainkodin alue on osa jälleenrakennuskauden kyläkuvaa ja vähintään paikallisesti tunnettu sekä arvostettu. Vanhainkodin ja sen läheisen entisen B-mielisairaalan yhteinen puistoalue on liittynyt omavaraistalouden aikaan viljelyksin ja hyötypuutarhoin tiiviisti kartanoalueeseen, jonka pelloista laitosten tontit erotettiin. Myöhemmin omavaraistaloudesta luovuttaessa sairaalan ja vanhainkodin viljelyalaa uudistettiin enemmän puistoksi virkistyskäyttöön. Laitospuisto on osa kerroksista suurmaisemaa, ja vastapaino Pyhäniemen kartanopuistolle.

Pyhäniemen kartanoalue ja läheinen vanhainkodin laitosalue puistoineen ovat osa laajaa Kastari – Hatsina – Kutajoen valtakunnallisesti arvokasta maisema-alueita. Ne kuuluvat myös maakunnallisesti arvokkaaseen Pyhäniemen kylän ja kartanon kulttuuriympäristöön ja maisema-alueeseen.



9.3 Kulttuurihistorialliset tekijät

9.3.1 Historialliset (asutushistoria, sosiaalhistoria)

Vanhainkodin kiinteistöllä on merkitystä kyläasutuksen ja kartanokulttuurin historiallisena ilmiönä. Vanhainkoti kertoo osaltaan Pyhäniemen kartanon ja suurtilan muodostumisesta, kartanoteollisuudesta viljelyksineen ja myöhemmästä kartanon maille rakennetusta laitosalueesta.

Vanhainkoti oli 1950-luvulla sosiaalisin perustein toteutettu uutuus, muutos kohti kuntouttavaa ja sosiaalisesti osallistavaa toimintaa vanhuksille.

9.3.2 Rakennushistorialliset (arkkitehtoniset, moderni rakennusperintö)

Arkkitehtonisesti erityistä on vanhainkodin A osassa voimakkain sisään- ja ulosvedoin korostetut päädyt merkitsemässä pääsisäänkäyntiä tai parvekeosaa. Rakennusten A-C välissä olevat nivelkohdat ilmentävät osien toiminnallisia eroja. Matalien osien suuri-ikkunaiset terassit ja puistoon laskeutuvat portaikot ovat ohjanneet kulkua, sekä avanneet näkyviä puistopihalle.

Julkisivuissa on aikakauden asuinkerrostaloille tyypillisiä ja kodikkuutta lisääviä muotoaiheita, pintamateriaaleja sekä hienovaraista tekstuurin vaihtelua.

9.3.3 Ympäristö (pienmaisema, asema suurmaisemassa - kyläkuvassa)

Vanhainkodin pihapiirissä pienmaisemaan kuuluvat samaan aikaan rakennetut vanhainkoti, läheinen entinen B-mielisairaala ja puistopiha huoltorakennuksineen. Aluetta reunustavat läheiset kartano-

ja kylämiljöössä tutut kallioalueet. Puistoalueen istutukset ja ikään tynyt puusto yhdistyvät asteittain ympärillä olevaan metsävyöhykkeeseen. Länsipuolella vanhainkodin ja B- mielisairaalan piha-alueella on hahmotettavissa läheisen kartanon perinteisen peltoaukean raja. Puoliavoin puisto ei estä näkyviä perinteiseen maatalousmaisemaan tai metsäiselle kallioalueelle.

Rantatie ja siltä lähteväpihatiet vanhainkodille Tiskallion suuntaan antavat viitteitä varhaisen kylän asutusmaisemasta. Maisemassa vuorottelevat edelleen tilatiet ja peltoaukeat mäki-alueiden lomassa. Kaukonäkymiä 1950-luvun vanhainkodilta vesistöalueille ei ole todennäköisesti koskaan ollut, johtuen mäille ja pelloille rantaan asti kasvaneesta puustosta.

Pyhäniemen vanhainkodin ympäristössä merkittäviä asioita ovat säilyneet ja luettavissa olevat suurmaiseman maastonmuodot, peltoalueen kautta liittymät näkymin kartanoalueelle sekä hyvin suunniteltu moderni laitosrakennusryhmä puistoinen virkistyskäytössä. Puiston osalta ei ole tässä selvityksessä tehty tarkempaa tutkimusta sen alkuperäisestä suunnitelmasta, mikä voi olla tarpeen jatkossa.



10 Säilyneisyys

Pitkä rakennusmassa on alun perin istutettu rinteeseen kevytilmeisiä, suuri-ikkunaisia nivelosia käyttäen. Laajennuksissa ja muutoksissa nivelosissa on käytetty umpiosia ja poikkeavia materiaaleja, joiden vuoksi nivelosat eivät enää hahmotu suuremmista, suorakulmaisista rakennusmassoista selkeästi ja johdonmukaisesti. Parvekepäädyn symmetrinen arkkitehtoninen aihe, suuret ja edustavat ikkunapinnat kattokulman mukaan muotoilussa syvennyksessä, ovat muutoksissa poistuneet ja parvekekaiteet lasituksineen ja epäsymmetrisine katoksineen hallitsevat julkisivua.

Uusi, valkoiseksi maalattu sisäänkäyntiosa poistumisportaineen peittää alkuperäisen rakennuksen päätyikkunan.

Ulkoasussa tiilikate, karkeat roiskerappaukset sekä muut tiiliosuudet, kuten savupiippu, B-osan ikkunoiden punatiilikehykset ja erkerin kaunis kulmadetalji ovat säilyneet hyvin. Sokkelin pesubetonilaatat, ikkunoiden puitejako sekä tasojen ja portaiden kevyet pinnakaiteet ovat myös hyvin säilyneitä.

Rakennusajankohdan- ja tyylin mukaisena on säilynyt hyvin

- Katteena: tiili, betoni- tai puuräystäät (kattotuolien päät näkyvillä)
- Julkisivuilla: sileärappaus ja roiskerappaus. Ajalle tyypillinen murrettu vaalea värisävy. Puhtaaksi muurattu tiilipinta. Erkerit ja ikkunakehykset. Kivijalassa pesubetoni. Parvekkeet betonikaide- ja laatat.
- Ulkoalueella: terassit rapuineen, liuskekivilaatoitukset, hiekkakäytävät, neliön tai suorakaiteen muotoiset värjäämättömät betonilaatat, teräsputki- ja pienakaiteet.

- Pihapiirissä on säilynyt 1950-luvulle tyypillinen avoin, puisto-mainen ilme kaartuvine käytävineen.

Vanhainkodin rakennusten sisäasun säilyneisyydestä selvittäjällä ei ole tarkempaa tietoa. Sisäosien säilyneisyyden arviointi ei kuulunut tehtävään selvitykseen.



11 Arviointi

- Vanhainkodin rakennusryhmä edustaa modernia rakennusperinnettä. Se on suunniteltu 1950-luvun hoivatyön periaattein vanhusten erityistarpeisiin. (edustavuus)
- Laitosalue on perustettu kartanomiljööseen. Tämä oli tyypillistä 1900-luvun puoliväliin asti muuallakin Suomessa, missä tarvittiin laajempia alueita sosiaaliseen rakentamiseen laitoksiksi, joiden toiminta perustui pitkälti omavaraistalouteen. (tyypillisuus)
- Ainutlaatuista ja laadukasta on toteutus, jolla rakennusryhmä on sovitettu luonnontilaisen kalliorinteen (harvinaisuus) ja kartanomaisemaan läheisten peltojen yhteyteen niitä häiritsemättä.
- Vanhainkoti pihapiireineen muodostaa entisen B-mielisairaalan kanssa yhtenäisen puistokokonaisuuden. (toiminnan jatkuvuus).
- Vanhainkoti vahvistaa Pyhäniemen asukkaiden paikallisidentiteettiä ja korostaa hollolalaisten yhteisöllisyyttä arvona.
- Vanhainkoti ja sairaala tarjosivat täyden palvelun, joka minimoi terveydenhuollon hakutarvetta laitoksen ulkopuolelta. (paikallinen sosiaalishistoriallinen merkitys).

12 Muuntojoustavuus

Korjauksissa tulee säilyttää ulkoseinien, katon ja pesubetonisokkealien materiaalit ja tekstuuri sekä punatiilitehosteet. Liuskekivipäälysteet on säilytettävä. Ikkunoiden puitejako, ikkunoiden kehykset, parvekekaiteet ja teräspinnakaiteet tulee myös säilyttää.

Muutoksissa on mahdollisuuksien mukaan pyrittävä palauttamaan parvekepäädyn symmetria ja portaalimaisuus.

Pyhäniemen vanhainkodin ja entisen B-mielisairaalan laitosalueen sekä puistokokonaisuuden pihapiirin ominaispiirteet tulee säilyttää. Päälysteet, nurmialue, polut, käytävät, avoimuus, yhdistävät ja vuorovaikutukselliset näkymät, luonnontilaiset osat ja pihan ympärillä oleva metsävyöhyke on säilytettävä.

Moderni laitospuisto on osa kerroksista suurmaisemaa ja vastapaino Pyhäniemen kartanopuistolle. Mahdollisuuksien mukaan puistomainen piha on kehitettävä virkistysalueena Pyhäniemen asukkaalle.

Tarpeellisia autosuojia on luontevinta sijoittaa rakennuksen pohjoispuolelle Tiskallion juurelle.

Muun lisärakentamisen tulee olla vanhainkodin korkeita osia matalampaa ja maisemallisesti alisteista. Vanhainkodin kaakkoispuolisen metsikön reunalla oleva piha-osa on säilytettävä.



13 Lähteet

13.1 Painetut lähteet

Eerolainen, J. (23. lokakuuta 1994). Miljoonilla saneerattu vanhainkoti lakkautetaan. *Etelä-Suomen sanomat*, s. 7.

Etelä-Suomen Sanomat. (28. toukokuuta 1982). Hollolan vanhainkodista siisti ja paloturvallinen. *Etelä-Suomen Sanomat*, s. 5.

Etelä-Suomen sanomat. (1. huhtikuuta 1987). Museovirasto haluaa suoja-alueen Pyhäniemen kartanon ympärille. *Etelä-Suomen sanomat*, s. 3.

Forsius, A. (1993). Sata vuotta vanhainkotitoimintaa Hollolassa. Teoksessa H. (. Mantere, *"Pannaav voihampaat naulaa"*. *Hollolan kotiseutukirja VII* (ss. 41-49). Hollola: Hollolan kotiseutuyhdistys r.y.

Forsius, A. (1993). *Sosiaali- ja terveydenhuollon kehitys Hollolassa ja Lahdessa vuosina 1866 - 1985*. Vammala: Lahden kaupunki.

Heikkinen, A. (1975). *Hollolan historia III. Taloudellisen ja kunnallishallinnollisen murroksen vuosista 1860-luvulta toiseen maailmansotaan sekä katsaus Hollolan historiaan 1940–1970*. Lahti: Hollolan kunta.

Helsingin Sanomat. (13. huhtikuuta 1940). Ylennyksiä armeijassa. *Helsingin Sanomat*, s. 7. Haettu 13. heinäkuuta 2021 osoitteesta <https://www.hs.fi/aikakone/>.

Helsingin Sanomat. (9. maaliskuuta 1948). Rovaniemen kirkon piirustuskilpailu. Kutsukilpailu voitti arkkitehti H. Sirén.

Helsingin Sanomat, s. 4. Haettu 13. heinäkuuta 2021 osoitteesta <https://www.hs.fi/aikakone/>.

Helsingin Sanomat. (20. lokakuuta 1953). Uusi vanhainkoti Hollolaan. (Y. Niiniluoto, Toim.) *Helsingin Sanomat*, s. 3. Haettu 18. kesäkuuta 2021 osoitteesta <https://www.hs.fi/aikakone/>.

Helsingin Sanomat. (23. syyskuuta 1953). Vanhainkoti valmistunut Asikkalaan. *Helsingin Sanomat*, s. 7. Haettu 13. heinäkuuta 2021 osoitteesta <https://www.hs.fi/aikakone/>.

Helsingin Sanomat. (6. joulukuuta 1954). Hollolassa vihittiin uusi kunnalliskoti ja B-mielisairaala. *Helsingin Sanomat*, s. 9. Haettu 18. kesäkuuta 2021 osoitteesta <https://www.hs.fi/aikakone/>.

Helsingin Sanomat. (6. joulukuuta 1954). Hollolassa vihittiin uusi kunnalliskoti ja B-mielisairaala. (Y. Niiniluoto, Toim.) *Helsingin Sanomat*, s. 9. Haettu 18. kesäkuuta 2021 osoitteesta <https://www.hs.fi/aikakone/>.

Helsingin Sanomat. (25. maaliskuuta 1954). Vanhainkoti vihittiin eilen Asikkalassa. *Helsingin Sanomat*, s. 12. Haettu 13. heinäkuuta 2021 osoitteesta <https://www.hs.fi/aikakone/>.

Helsingin Sanomat. (1957. marraskuuta 1957). Vanhainkoti Pieksänmäelle. *Helsingin Sanomat*, s. 2. Haettu 18. kesäkuuta 2021 osoitteesta <https://www.hs.fi/aikakone/>.

Helsingin Sanomat. (11. tammikuuta 1957). VR:n arkkitehdiksi Väinö R. Rytöhonka. *Helsingin Sanomat*, s. 4. Haettu 13. heinäkuuta 2021 osoitteesta <https://www.hs.fi/aikakone/>.



Helsingin Sanomat. (8. lokakuuta 1976). Vanhainkotiasukkaat kaipaavat kodin tuntua. *Helsingin Sanomat*, s. 21. Haettu 18. kesäkuuta 2021 osoitteesta <https://www.hs.fi/aikakone/>.

Hirvonen, A.; Kinnari, R.; Koski, K.; & Ruokolainen, J. (2013). *Hollolan kirkonseutu - neljän kukkulan kainalossa*. ProAgria Etelä-Suomi ry / MKN maisemapalvelut / Hämeen kalatalouskeskus. Löytöretkiä Päijät-Hämeen kyliin -hanke. Haettu 16. kesäkuuta 2021 osoitteesta https://etela-suomi.proagria.fi/sites/default/files/attachment/hollolan_kirkonseutu_raportti_aukeamat.pdf.

Kuusi, S. (1937). *Hollolan pitäjän historia. Muinaisuuden hämärästä kunnallisen elämän alkuun 1860-luvulle*. (Osa/vuosik. II). Porvoo.

Lahti. (21. maaliskuuta 1954). Asikkalan kunnalliskodin vihkiäisjuhla keskiviikkona. *Lahti*, s. 2.

Lahti. (21. maaliskuuta 1954). Hollolan B-mielisairaalan rakentaminen aloitetaan kesällä. *Lahti*, s. 2.

Lahti. (12. kesäkuuta 1956). Asukkaita kauniissa yhteiskodissa. *Lahti*, s. 2.

Peltola, J. (2013). *Monikasvoinen Hollola. Maalaiskylistä jälkitekolliseen yhteiskuntaan 1939-2010*. Hollola: Hollolan kunta.

13.2 Painamattomat lähteet

Ahola, T. (2015). *terveyttä kaikille. B-mielisairaalat 1950-luvulta 1970-luvulle*. Mikkeli: Selvitystyö Ahola. Haettu 15. heinäkuuta 2021 osoitteesta https://www.museovirasto.fi/uploads/Kulttuuriymparisto/Rakennettu_hyvinvointi/TEHO_B-mielisairaalat_1950-luvulta_1970-luvulle_Ahola_VALMIS_2015.pdf.

[ennettu_hyvinvointi/TEHO_B-mielisairaalat_1950-luvulta_1970-luvulle_Ahola_VALMIS_2015.pdf](https://www.museovirasto.fi/uploads/Kulttuuriymparisto/Rakennettu_hyvinvointi/TEHO_B-mielisairaalat_1950-luvulta_1970-luvulle_Ahola_VALMIS_2015.pdf).

Ahola, T. (22.7.2013). *Hollola. Pyhäniemi. Kulttuuriympäristöselvitys*. Hollola: Hollolan kunta ja Pyhäniemen Kiinteistöt Oy.

Hassinen, K. (23.10.2009). *Vanhainkodin rakennuksensisäilmaston kuntotutkimus*. Hollolan Tilapalvelu Oy. Joensuu: Raksystems Anticimex Insinööritoimisto Oy.

Hollolan kunnan tekninen osasto. (14.2.1992). *Hanke- ja esisuunnitelma. Pyhäniemen vanhainkodin peruskorjaus*. Hollola: Hollolan kunta.

Ihamäki-Salo, M. (2008). *Armeliaisuudesta universaalipalveluihin. Kunnan sosiaalitoimen tehtävien muuttuminen kunnallishallinnon kehitysvaiheiden aikana. pro-gradu -työ*. Tampereen yliopisto, Yhdyskuntatieteen laitos, Tampere.

Kiviranta, P.; Sjöman, A.; & Metsälä, P. (24.8.2012). *Kuntoarvio JA PTS-suunnitelma. Rakenteet ja LVISA-tekniikka. Vanhainkoti / Hollola*. Hollolan Tilapalvelu Oy. Helsinki: WSP Finland Oy.

Liuttu, P. (1993). *Asbestikartoitus. Pyhäniemen vanhainkoti, Hollola*. Lahti: Hollolan Tilapalvelu Oy.

Maatala, L. (2010). *Hollolan vanhainkoti. Muutos- ja korjaustyö*. Hollolan Tilapalvelu Oy. Lahti: Arkkitehtitoimisto Havas Rosberg Oy.

Merilaita, E.; & Siltanen, H. (2012). *Opetusmaatilän ympäristön kehityssuunnitelma. Koulutuskeskus Salpaus, Asikkala. Opinnäytetyö*. Lahti: Lahden ammattikorkeakoulu. Haettu 15. heinäkuuta 2021 osoitteesta



https://www.theseus.fi/bitstream/handle/10024/52650/Merila_ita_Ella.pdf?sequence=2.

Mettälä, J. (12.8.2020). *Asemakaavan selostus - Metsäharju*. Hämeenlinna: Hämeenlinnan Kaupunkirakennepalvelut - Kaavoitus. Haettu 13. heinäkuuta 2021 osoitteesta https://www.hameenlinna.fi/wp-content/uploads/2020/10/2565_selostus_hyvaksyminen.pdf.

Ramboll. (2020). *Hollolan kulttuuriympäristöselvitys*. Espoo: Ramboll Finland Oy. Haettu 16. kesäkuuta 2021 osoitteesta https://www.hollola.fi/library/files/5ebe4af2c9105824bc000195/Y21_Strateginen_yleiskaava2020_luonnosvaihe_Kulttuuriymparistoselvitys.pdf.

Tiainen, T.; & Takala, H. (2014). *Hollola. Pyhäniemen kartano. Arkeologisten kohteiden selvitys ja arvottaminen*. Lahti: Lahden kaupungin museo / Päijät-Hämeen maakuntamuseo. Haettu 17. kesäkuuta 2021 osoitteesta https://www.kyppi.fi/palveluikkuna/mjhanke/read/asp/r_hanke_det.aspx?HANKE_ID=10675.

Wager, H. (2006). *Päijät-Hämeen rakennettu kulttuuriympäristö*. Lahti: Päijät-Hämeen liitto. Haettu 8. heinäkuuta 2021 osoitteesta https://paijat-hame.fi/wp-content/uploads/2020/11/Paijat_hameen_rakennettu_kulttuuriymparisto_A159pdf.pdf.

13.2.1 Verkkolähteet

Hirvelä, E. (18. lokakuuta 2020). Vuorentaan vanhainkodista puretaan jo viimeistä rakennusta – Seinien sisältä löytynyt yllätys pysäytti työmaan hetkeksi. *Hämeen Sanomat*. Haettu 13. heinäkuuta 2021 osoitteesta

<https://www.hameensanomat.fi/kanta-hame/vuorentaan-vanhainkodista-puretaan-jo-viimeista-rakennusta-seinien-sialta-loytynyt-yllatys-pysaytti-tyomaan-hetkeksi-1589148/>.

Hollolan kunta. (15. toukokuuta 2020). *Myydään Pyhäniemen entinen vanhainkoti*. Haettu 21. kesäkuuta 2021 osoitteesta <https://www.hollola.fi/>: <https://www.hollola.fi/myydaan-pyhaniemen-entinen-vanhainkoti>.

Hämeen Sanomat. (3. lokakuuta 2018). Vuorentaan entinen vanhainkoti puretaan omakotitalojen tieltä. *Hämeen Sanomat*. Haettu 13. heinäkuuta 2021 osoitteesta <https://www.hameensanomat.fi/kanta-hame/vuorentaan-entinen-vanhainkoti-puretaan-omakotitalojen-tielta-270874/>.

Häme-Wiki. (28. joulukuuta 2010). *Vuorentaka*. Haettu 13. heinäkuuta 2021 osoitteesta Häme-Wiki: <https://www.hamewiki.fi/wiki/Vuorentaka>.

Häme-Wiki. (16. marraskuuta 2018). *Vuorentaan vanhainkoti*. Haettu 13. heinäkuuta 2021 osoitteesta Häme-Wiki - Kanta-Hämeen asukkaiden yhdessä tekemä tietosanakirja: https://www.hamewiki.fi/wiki/Vuorentaan_vanhainkoti.

Lahden Radio. (17. elokuuta 1999). Asikkalan vanhainkoti kaupan. *YLE uutisten artikkeliarkisto*. Haettu 15. heinäkuuta 2021 osoitteesta <https://yle.fi/uutiset/3-5174878>.

Lahden Vanhainkotiyhdistys ry. (9. maaliskuuta 2013). *Johannakodin historia*. Haettu 8. heinäkuuta 2021 osoitteesta Lahden Vanhainkotiyhdistys ry, Johanna-koti: <https://johannakoti.nettisivut.fi/historiaa/>.



Puro, J. (15. elokuuta 2020). *Vanhainkoti 3*. Haettu 13. heinäkuuta 2021 osoitteesta Uhanalaista ja poistunutta rakennuskantaa. Jero Puron kuvakokoelma: <https://tjm.pictures.fi/kuvat/NUR-SING/Retirement+home+3/>.

Rautio, M. (20. joulukuuta 2020). *Pyhäniemen vanhainkoti*. Haettu 8. heinäkuuta 2021 osoitteesta <https://toimitilat.oikotie.fi/>: <https://toimitilat.oikotie.fi/myytavat-toimitilat/hollola/15980771>.

Uusitalo, H. (13. heinäkuuta 2001). Suunnittelija keskittyi julkisiin rakennuksiin. Arkkitehti Laila Niemioja. *Helsingin Sanomat*. Haettu 13. heinäkuuta 2021 osoitteesta <https://www.hs.fi/i ihmiset/art-2000003982111.html>.

13.2.2 Arkistolähteet

Hollolan kunnan arkisto.

Hollolan kunnan kirjasto.

Lahden kaupunginkirjasto.

Helsingin yliopiston kirjasto.

Museoviraston kirjasto.

13.2.3 Verkkoarkistolähteet

Arkkitehtuurimuseo, arkkitehdit, <https://www.mfa.fi/kokoelmat/arkkitehdit/>.

Kansallisarkisto, <http://digi.narc.fi/digi/>.

Kansalliskirjasto, <https://digi.kansalliskirjasto.fi/>.

Maanmittauslaitos, <https://asiointi.maanmittauslaitos.fi/kartta-paikka/>.

Museovirasto, kulttuuriympäristön palveluikkuna, <https://www.kyppi.fi/palveluikkuna/portti/read/asp/default.aspx>.

Museovirasto, <https://finna.fi/>.

Lahden karttapalvelu, <https://kartta.lahti.fi/>.

Helsingin sanomien verkkoarkisto, <https://www.hs.fi/aikakone/>.

14 Kuvaluettelo

Kuva 1. Maastokarttaote, Vanhainkoti merkitty punaisella. Lähde: Lahden karttapalvelu, <https://kartta.lahti.fi/ims> (29.6.2021). 7

Kuva 2. 2011, Viistoilmakuva Pyhäniemen vanhainkodin alueesta. Lähde: Hollolan kunnan arkisto. 8

Kuvat 3. Maastokarttaote, vihreällä merkityt Pyhäniemeen peltomaat 1700- ja 1800-luvulla. Kartat perustuvat T. Aholan tekemiin karttoihin. Vanhainkodin ja B-mielisairaalan alue on ollut todennäköisesti peltomaata. Karttapohjan lähde: Lahden karttapalvelu, <https://kartta.lahti.fi/ims> (29.6.2021). 10

Kuva 4. Maastokarttaote, Vanhainkoti merkitty punaisella. Karttaan on merkattu värikoodein Pyhäniemen aluetyypit vuoden 1913 tilanteen mukaan. Väritys perustuu T. Aholan tekemään karttaan. Karttapohjan lähde: Lahden karttapalvelu, <https://kartta.lahti.fi/ims> (29.6.2021). 10

Kuva 5. Kuninkaan kartasto-1776–1805, Ote Hollolan alueesta. Pyhäniemen kartano muodostettiin 1700-luvun lopussa yhdistämällä alueella olevaa kahta ratsutilaa, Ylöstaloa ja Alestaloa. Kartanokylän ja kirkonkylän paikat on selvästi merkitty. Lähde: Timo Meriluodon karttakokoelma, <https://timomeriluoto.kapsi.fi/> (17.6.2021). 11

Kuva 6. 1833, Karta öfver Tavastehus höfdingedöme. Sammandragen af A.W.Eklund. Kartanon kaksi ratsutilaa ovat vielä selvästi erotettavissa. Näihin aikoihin Ammond rakennutti Ylöstalon asuntotontille kartanon



päärakennuksen. Lähde: Kansallisarkisto, http://digi.narc.fi/digi/search.ka (21.6.2021)	11
Kuva 7. 1842, Pitäjänkarttaote. Pyhäniemen kyläkeskuksen talojen välillä on kaksi tietä, joista pohjoinen linjaus vastaa suurpirtein nykyisen Rantatien linjausta. Vanhainkodin alueella on peltomaita. Lähde: Kansallisarkisto, Pitäjänkartasto, http://digi.narc.fi/digi/dosearch.ka?sartun=137170.KA (21.6.2021).	12
Kuva 8. 1855, Ote Kalmbergin kartastosta R IV. Kalmbergin kartastossa tiestö ja kulkuyhteydet ovat selvästi erottavissa. Kartanon ja torppien paikat on merkitty. Vuonna 1800 kylän torppariluku oli 18, pitäjän suurin. Lähde: https://www.doria.fi/handle/10024/117443 (21.6.2021).	12
Kuva 9. 1950, Kirkonseudun peruskartan ote. Vanhainkodin alueen maita siirtyi 1950-luvulla mittavassa määrin Hollolan kunnan omistukseen. Lähde: Hollolan kunnan arkisto.	13
Kuva 10. 1979, Ortoilmakuva. D-talo on jo rakennettu. Kuvasta näkyy hyvin vanhainkodin ja B-mielisairaalan yhteinen piha-alue. Lähde: https://kartta.paikkatietoikkuna.fi/ (29.6.2021).	13
Kuva 11. 2017, ote Hollolan kunnan strategisesta yleiskaavan pääkartasta (voimassa oleva). Lähde: https://www.hollola.fi/strateginen-yleiskaava-2017 (16.8.2021)	14
Kuva 12. 2017, ote Hollolan kunnan strategisesta yleiskaavan KY:n ja maiseman kartasta. Lähde: https://www.hollola.fi/strateginen-yleiskaava-2017 (16.8.2021).	15
Kuva 13. 2020, ote Hollolan kunnan strategisesta yleiskaavan pääkartasta (ei vielä lainvoimainen). Lähde: https://hollola.cloudnc.fi/fi-FI/ (14.7.2021).	16
Kuva 14. 2020, ote Hollolan kunnan strategisesta yleiskaavan KY:n ja maiseman kartasta. Lisäksi vanhainkoti ja B-mielisairaala on merkitty mahdolliseksi rakennusperintökohteeksi. Lähde: https://hollola.cloudnc.fi/fi-FI/ (14.7.2021).	16

Kuva 15. 1938, Pyhäniemen kartano ja maatilat. Taustalla Pyhäniemen vanhainkodin ja B-mielisairaalan paikat. Lähde: Hollolan kunnan arkisto. 17	17
Kuva 16. 1948, Ilmakuva Pyhäniemen kartanoalue. Lähde: Maanmittauslaitos, https://kartta.paikkatietoikkuna.fi/ (22.6.2021).	17
Kuva 17. Ilmakuva Pyhäniemen vanhainkodista ja B-mielisairaala-alueesta. Vuosi ei tiedossa. Rakennuksilla oli yhteinen piha-alue, vaikka B-mielisairaalan piha on aidattu. Vanhainkodin eteläpuolella oli hyötynuotat. Lähde: Hollolan kunnan kuva-arkisto.	18
Kuva 18. 1997, Asikkalan vanhainkoti ennen Oltermanniin siirtymistä. Ari Myllylä, valokuvaaja. Lähde: Lahden kaupungin museo, https://www.finna.fi/	19
Kuva 19. 2021, Johanna-koti, Kariniemi. Lähde: Johanna-kodin Facebook sivusto, https://www.facebook.com/	19
Kuva 20. 2020, Ilmakuva Vuorentaan vanhainkodista ja sen ympäristöstä. Lähde: Mettälä, 12.8.2020, Asemakaavan selostus – Metsäharju, s. 12. ..	20
Kuva 21. 2018, A-talo laskee portaittain maaston mukaisesti. Lähde: Hämeen sanomat, verkkojulkaisu (13.7.2021)	20
Kuva 22. 2020, Henkilökunnan asuintalo (D-talo), joka muutettiin hoitosiiveksi. Lähde: http://worldwar1airsoft.com/ (13.7.2021)	21
Kuva 23. 2020, Kuva mielisairasosaston rakennuksesta (C-talo). Lähde: http://worldwar1airsoft.com/uusi-pelialue-hameenlinnassa/ (13.7.2021).	21
Kuva 24. Pyhäniemen vanhainkoti etelästä katsottuna. Vuosi ei tiedossa. Lähde: Hollolan kunnan kuva-arkisto.	24
Kuva 25. 1954, Vanhainkoti vastavalmistuneena. Kuvasta näkyy alkuperäinen A-talon parvekemuoto, A- ja B-talon välinen terassi sekä C-talon terassi umpikaiteineen. Ulkoportaat C-talon terassin etupuolelle lisättiin todennäköisesti myöhemmässä vaiheessa. Lähde: Hollolan kunnan kuva-arkisto.	25



Kuva 26. Kuva vanhainkodin pääsisäänkäynnistä. Vuosi ei tiedossa. Kuvasta näkyy alkuperäinen sisäänkäyntikatokas ja A-talon toisen kerroksen terassi, sekä isokokoinen aulaikkuna. Lähde: Hollolan kunnan kuva-arkisto.	26	Kuva 42. Näkymä Ehtootietä pitkin vanhainkodin pääsisäänkäyntiin.	32
Kuva 27. 1953, Julkisivu pohjoiseen, ote piirustuksesta. Oikealla A-talo pääsisäänkäynteineen, vasemmalla B-talo ja sisäänkäynti keittiötiloihin. Lähde: Hollolan kunnan arkisto.	27	Kuva 43. Näkymä pihalta länteen. Taustalla B-mielisairaala.	32
Kuva 28. B-mielisairaala. Vuosi ei tiedossa. Lähde: Hollolan kunnan arkisto.	27	Kuva 44. Näkymä pihalta etelään. Taustalla alueen lämpökeskus.	32
Kuva 29. 2009, Pääsisäänkäynti ja talo A ennen peruskorjausta ja poistumistieportaiden lisäämistä. Lähde: Hollolan kunnan arkisto.	27	Kuva 45. Näkymä pihan itäpuolelta länteen. Oikealla talo D.	33
Kuva 30. 1996, Julkisivu itään, muutospiiirustus. Lähde: Hollolan kunnan arkisto.	28	Kuva 46. Näkymä vanhainkodin pihasta etelään. Paikalla on todennäköisesti ollut alkujaan hyötynuutarha.	33
Kuva 31. Alueen maastokartta. Lähde: Lahden karttapalvelu, https://kartta.lahti.fi/ims (29.6.2021).	29	Kuva 47. Jätekatokas vanhainkodin itäpuolella.	33
Kuva 32. Näkymä Rantatietä pitkin luoteeseen.	29	Kuva 48. Vanhainkodin entinen varavoimakeskus, joka nykyään käytetään varastona.	33
Kuva 33. Näkymä Rantatietä pitkin kaakkoon.	29	Kuva 49. Varastorakennus pihan länsipuolella.	34
Kuva 34. Kävelypolku Rantatiestä vanhainkodin pihaan.	30	Kuva 50. Näkymä vanhainkodin pihaan etelästä. Oikealla entinen varavoimakeskus.	34
Kuva 35. Näkymä lounaaseen autopolusta Rantatiestä vanhainkodin pihaan. Taustalla B-mielisairaala.	30	Kuva 51. Näkymä kohti C-taloa. Pihalla on edelleen koristepensaita.	34
Kuva 36. Autopolun varrella oleva traktoritalli.	30	Kuva 52. Näkymä pihasta luoteeseen kohti A-, B- ja C-taloja. Talojen eteläpuolella on aidattu ulkoilupiha.	34
Kuva 37. B-mielisairaala, pääjulkisivu ja etupiha.	30	Kuva 53. Talo A, 2. kerroksen pohjoisterassin paikalle tehtiin oleskelutila vuonna 1973. Tila laajennettiin ja korjattiin vuonna 2010.	35
Kuva 38. Näkymä B-mielisairaalan pihasta vanhainkodin suuntaan.	31	Kuva 54. Talo A, sisäänkäyntikatokas ja ikkunat. Ensimmäiset tuulikaappi ja katos lisättiin vuonna 1996.	35
Kuva 39. Alueen lämpökeskus, julkisivu etelään.	31	Kuva 55. Talo A, tuulikaappi, ikkunat ja ulko-ovi muutettiin ja peruskorjattiin vuonna 2010. Ikkunat ovat puualumiinisia.	35
Kuva 40. Näkymä Rantatietä pitkin Hollolan kirkonseudulle päin.	31	Kuva 56. Talo A, sisäänkäyntikatoksen puuverhous ja valaisimet ovat vuodelta 2010.	35
Kuva 41. Rantatien ja Ehtootien risteys. Oikealla julkisen liikenteen pysäkki.	31	Kuva 57. Talo A, julkisivu itään. Julkisivun ilme on säilynyt. Kerrosten ikkunat ovat pääosin alkuperäisiä puuikkunoita.	36
		Kuva 58. Talo A, julkisivut etelään ja länteen. Parvekelasitus lisättiin vuonna 1998, kierreportaat ovat vuodelta 1982.	36



Kuva 59. Talo A, ovet kellariin (oikealla) ja johtajan asuntoon. Parvekekaiteet ja sokkeli ovat säilyneet.	36	Kuva 72. (Oikealla) Talo B, oleskelutiloissa etelään on alkuperäisiä tunnistettavia suurempia ikkunoita.	40
Kuva 60. Talo A, julkisivu länteen. Valkoiset ulkoseinät (sandwich-rakenteisia kantavia betonielementtejä) ja lasiseinä lisättiin 2010.	36	Kuva 73. Talo B, erkkeri-ikkunan yläpohja ja ullakon ikkuna.	40
Kuva 61. (Vasemmalla) Vuonna 2010 alkuperäinen osastoitu sisäporras A-talon aulassa poistettiin ja tehtiin uusi poistumistieporras omalla uloskäynnillä. Samalla uusittiin muutosalueen kattorakenteet.	37	Kuva 74. Talo B, 1. kerroksen ikkunoilla on alkuperäinen punatiilikehys. Ullakon ikkuna viittaa Vuorentaan vanhainkodin kuusikulmisiin pienikkunoihin.	40
Kuva 62. (Keskellä) Talo A, teräsbetonirakenteinen tukimuuri ja luiska porrashuoneen uloskäyntiin.	37	Kuva 75. Talo B, ulkoporras 1. kerroksen oleskelutilaan. Portaat ovat vaurioituneet vuosien varrella.	41
Kuva 63. (Oikealla) Talo A, eteläjulkisivun valaisin, oletettavasti alkuperäinen.	37	Kuva 76. Talo B, vuonna 1998 lisättiin puinen varastokatos ja madallettiin keittiöikkunat. Punatiilidetallit ovat alkuperäisiä.	41
Kuva 64. Talo A, länsijulkisivulla oleva uloskäynti ja katos, joka lisättiin vuonna 1998.	38	Kuva 77. Talo B, sisäänkäyntiovet on uusittu. Oikealla oleva ovi alun perin talonmiehen asuntoon, nykyään keittiöön.	41
Kuva 65. Talo A, eteläpuolella oleva liuskekipiälylyste on todennäköisesti alkuperäinen.	38	Kuva 78. Talo B, alkuperäinen ikkunamuoto 1. kerroksessa (länsijulkisivulla).	41
Kuva 66. Talo B, julkisivu länteen, A-talon sisäänkäynnin vieressä. Yhden keittiöikkunan mitat on muutettu.	38	Kuva 79. Talo C, näkymä pohjoisesta.	42
Kuva 67. Talo B, julkisivu etelään. A- ja B-talojen välinen oleskelutila 2. kerroksessa rakennettiin vuonna 1973.	38	Kuva 80. Talo C, länsipuolella olevan sisäänkäynnin kautta on oikotie eteläterassille. Oikealla viimeinen keittiöikkuna muurattiin umpeen vuonna 1982.	42
Kuva 68. (Vasemmalla) Talo B, pohjoissisäänkäynti ja parveke. Sisäänkäyntikatos lisättiin vuonna 1998.	39	Kuva 81. Talo C, alkuperäinen sisäänkäynti ja sisäänkäyntikatos.	42
Kuva 69. (Keskellä) Talo B, erkkeri-ikkuna etelään ja alkuperäinen ulkoporras. Erkkeri-ikkunat on uusittu puualumiinisiksi ensimmäisessä ja toisessa kerroksessa, mutta julkisivun ilme on säilynyt. Kellari-ikkuna on alkuperäinen.	39	Kuva 82. Talo C, märkätilojen ikkunat ovat helposti tunnistettavia, toiminnallisista syistä pienempiä ja yksinkertaisempia puuikkunoita. Tämä periaate on arkkitehti Rytöhongan kohteille tyypillistä.	42
Kuva 70. (Oikealla) Talo B, erkkeri-ikkuna, kulmadetalji.	39	Kuva 83. Talo C, talon itäpuoli etelästä katsottuna. Talojen C ja D välisen sisäänkäynnin kautta on oikotie pohjoispihalle.	43
Kuva 71. (Vasemmalla) Talo B, julkisivu etelään. Punatiili on käytetty koristemateriaalina.	40	Kuva 84. Talo C, eteläinen julkisivu on muotoiltu viuhkaksi ja avautuu symmetrisesti itään ja länteen. C-talon muoto muistuttaa Vuorentaan vanhainkodin sairasosastoa.	43
		Kuva 85. Talo C, asuinhuoneiden ikkunat ovat alkuperäisiä puuikkunoita, matalampia B-talon ikkunoihin verrattuna.	43



Kuva 86. Talo C, kellari-ikkunat ovat alkuperäisiä puuikkunoita, linjassa ja yhtä leveitä kuin 1.kerroksen ikkunat.	43
Kuva 87. Talo C, varaston ja autotallin ovet ovat alkuperäisiä puuovia. ...	44
Kuva 88. Talo C, erillinen sisäänkäynti entisten eristyskuoneiden ja ruumishuoneen siipeen.	44
Kuva 89. Talo C, eteläpuolella olevan terassin taso on nostettu, portaiden paikka ja kaidetyyppi on muutettu alkuperäisestäään.....	44
Kuva 90. Talo C, terassin pinnakaide ja päällysteet ovat oletettavasti vuodelta 1996. Portaat ovat vaurioituneet vuosien varrella.	44
Kuva 91. Talojen C ja D välinen sisäänkäynti lisättiin D-talon rakentamisen aikana vuonna 1973.	45
Kuva 92. Talo D, julkisivu pohjoiseen. Rakennus seisoo hyvin lähellä mäen rinteitä. Pohjoispuolella on henkilökunnan ja pesutiloja.	45
Kuva 93. Talo D, julkisivu itään. Sisäänkäynnin kautta päästään talon keskikäytävään. Hoidokkien huoneet ovat pääosin etelään.	45
Kuva 94. Talo D, näkymä kaakosta D-taloon. Talon julkisivu on kunnostettu vuonna 2015.	45
Kuva 95. Talo D, julkisivu etelään.	46
Kuva 96. Talojen C ja D välinen sisäänkäynti etelästä katsottuna. D-talon ikkunat ovat leveämpiä alkuperäisiä puuikkunoita. Sokkellinja on C-talon sokkelin korkeudella.	46
Kuva 97. (Vasemmalla) Talo D, kattoräystäät ovat ruskeaksi maalattuja, kuten muissakin rakennuksissa.....	46
Kuva 98. (Oikealla) Talo D, sisäänkäynti ja portaat ovat kohtalaisesti säilyneet.....	46
Kuva 99. Talo A, tuulikaappi muutettiin vuonna 2010.	47
Kuva 100. Talo A, alkuperäinen osastoitu porrastettiin aulasta.....	47
Kuva 101. Talo A, 1. kerroksen käytävä.	47

Kuva 102. Talo A, 1. kerroksen oleskelutila ja ovet asuinhuoneisiin. Kaikki sisäpinnat on uusittu vuonna 2010.	47
Kuva 103. Talo A, 1. kerroksen osastokeittiö (2010). Alun perin paikalla on ollut pesuhuone ja keittokomero asukkaiden käytössä.	48
Kuva 104. Talo A, 1.kerroksen yleistilojen ovet muutettiin liukuoviksi vuonna 2010.	48
Kuva 105. (Vasemmalla) Talo A, huuhteluhuone (2010). Alun perin paikalla on ollut kylpyhuoneosasto.....	48
Kuva 106. (Oikealla) Talo A, poistumistieporras, joka lisättiin vuonna 2010.	48
Kuva 107. Talo A, porrashuone, lattiamateriaali (2010).....	49
Kuva 108. Talo A, asuinhuone. Kylpyhuoneet lisättiin huoneisiin vasta 1990-luvun peruskorjauksen aikana. Vuonna 2010 huoneet laajennettiin purkamalla ja rakentamalla uudelleen sisäseinä.	49
Kuva 109. (Vasemmalla) Asuinhuoneiden alkuperäiset puuikkunat on kunnostettu.....	49
Kuva 110. (Oikealla) Asuinhuoneiden kylpyhuoneet rakennettiin uudelleen esteettömiksi vuonna 2010.	49
Kuva 111. Talo B, keittiön aula. Keittiö peruskorjattiin vuosina 1982 ja tietävästi 2010 (muutoskuvia vuodelta 2010 ei saatu).	50
Kuva 112. Talo B, entisen talonmiehen asunnon tilat lisättiin keittiötiloihin 1990-luvun peruskorjauksessa. Pohjaratkaisuun on tehty muutoksia myöhemminkin, tietävästi vuoden 2010 peruskorjauksen aikana.	50
Kuva 113. (Vasemmalla) Talo B, osittain muurattu umpeen ikkuna.	50
Kuva 114. (Oikealla) Talo B, keittiötila, oikealla ruoka- ja välinevarastot.	50
Kuva 115. Talo B, keittiötila.	51



Kuva 116. Talo B, 1. kerroksen ruokailusali (oleskelutila). Lasiväliseinät on lisätty tietävästi vuoden 2010 peruskorjauksessa. B-talon 1. kerroksen muutospiirustus vuodelta 2010 ei ole saatu.	51	Kuva 130. Talo C, entinen polttoainevarasto, nykyinen talohuoltohuone. Luiska lämmönjakohuoneeseen.	54
Kuva 117. (Vasemmalla) Talo B, lasiväliseinät ja liukuovet.	51	Kuva 131. Talo C, huoltomiesten sosiaalitila (taukotila).	55
Kuva 118. (Oikealla) Talo B, väliseinä lasitiiltä tietävästi vuodelta 2010. Lasitiiliseinän takana kulkuyhteys A-taloon.	51	Kuva 132. Talo C, lämmönjakohuone. Huone on peruskorjattu tietävästi vuonna 1996.	55
Kuva 119. Talo B, 1. kerroksen ruokasali.	52	Kuva 133. (Vasemmalla) Talo C, huoltomiesten taukotila. Polttoainevarastossa oli alun perin 2 ikkunaa, joita toinen säilyy taukotilassa ja toinen muutettiin ulko-oveksi.	55
Kuva 120. Talo B, kulkuyhteys C-taloon. Oikealla ja vasemmalla tuulikaapit ja sisäänkäynnit etelään ja pohjoiseen.	52	Kuva 134. (Oikealla) Talo C, ovi talohuollosta autotalliin lisättiin vuonna 1996.	55
Kuva 121. Talo B, entinen pyykkikuilu.	52	Kuva 135. Taustakartta ja ortoilmakuva päällekkäin. Lähde: https://kartta.paikkatietoikkuna.fi/ (29.6.2021).	58
Kuva 122. Talo B, alkuperäinen ovenkahva WC-ovessa.	52	Kuva 136. 2021, Vanhainkotialue luoteesta. Taustalla Kutajärvi. Lähde: Hollolan kunta, Pekka Hynönen valokuvaaja.	59
Kuva 123. Talo C, 1. kerroksen käytävä ja asuinhuoneiden ovet.	53	Kuva 137. 2021, Vanhainkotialue kaakosta. Taustalla kartanoalueen peltoja ja Vesijärvi. Lähde: Hollolan kunta, Pekka Hynönen valokuvaaja.	59
Kuva 124. Talo C, porras kellariin. Pinnakaide ja lattiapinnat ovat tietävästi alkuperäisiä.	53	Kuva 138. 2021, Vanhainkotialue luoteesta. Taustalla Rantatie ja peltoalueita. Lähde: Hollolan kunta, Pekka Hynönen valokuvaaja.	60
Kuva 125. (Vasemmalla) Talo C, puisen käsijohteen detalji.	53	Kuva 139. Maiseman ominaispiirteet. Lähde: Sitowise 2021.	61
Kuva 126. (Oikealla) Talo C, pinnakaide välitasanteesta katsottuna. Porrashuoneen muoto seuraa julkisivun viuhka-muotoa.	53	Kuva 140. 2021, Vanhainkoti ja sen piha-alue etelästä. Lähde: Hollolan kunta, Pekka Hynönen valokuvaaja.	62
Kuva 127. Talo C, kellarin käytävä. Entiset eristys huoneet ja ruumishuone poistettiin ja tehtiin sosiaalituloja henkilökunnalle ja 2 asuinhuonetta. Muutokset tehtiin vuosina 1982 ja 1996.	54		
Kuva 128. Talo C, talohuollon tila ja verstaas.	54		
Kuva 129. Talo C, huoltomiesten sosiaalitulat. Huolto- ja sosiaalitulat tehtiin entisen polttoaineiden varaston paikalle, ensin vuonna 1982 ja nykyiset vuonna 1996.	54		



15 Liitteet

15.1 Lupapiirustukset, 1953. Talot A, B, C.

1. Asemapiirustus
2. Kellarikerros
3. 1. kerros
4. 2. kerros
5. Julkisivu etelään
6. Julkisivu pohjoiseen
7. Julkisivu itään
8. Julkisivu länteen

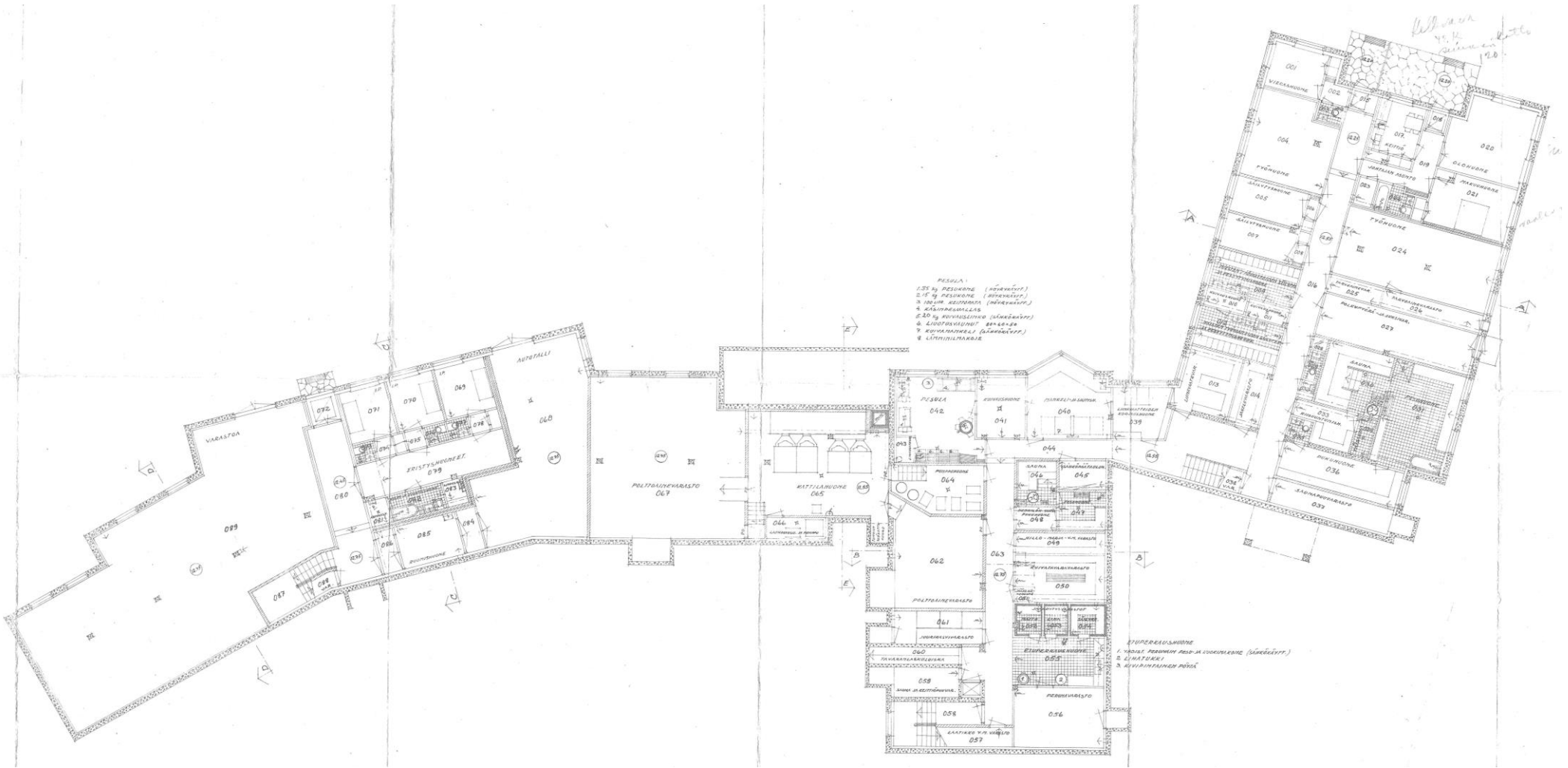
15.2 Lupapiirustukset, 1972. Talo D.

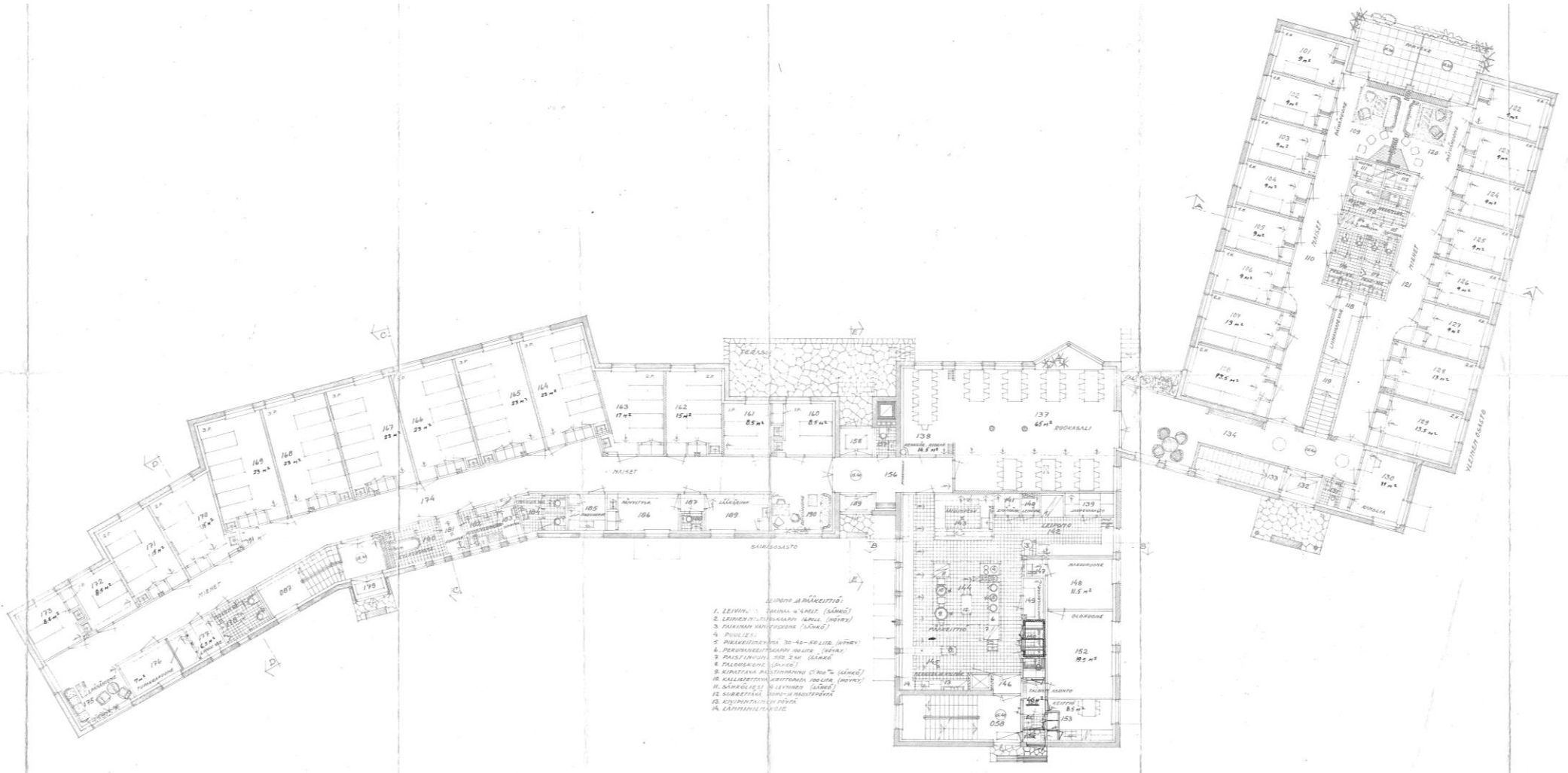
9. Asemapiirustus
10. 1. kerros
11. Julkisivut ja leikkaus

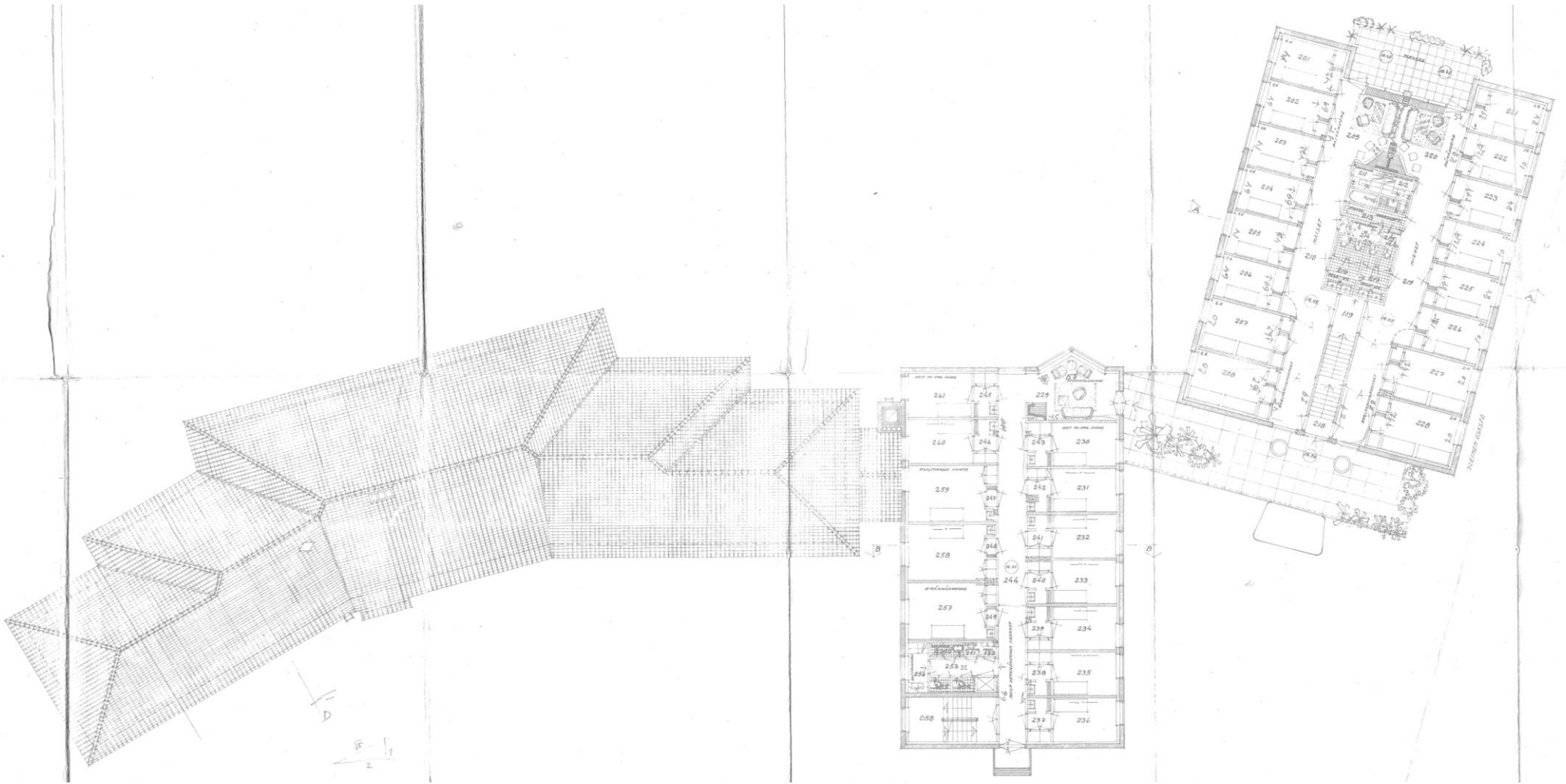
Lähde: Hollolan kunnan arkisto.

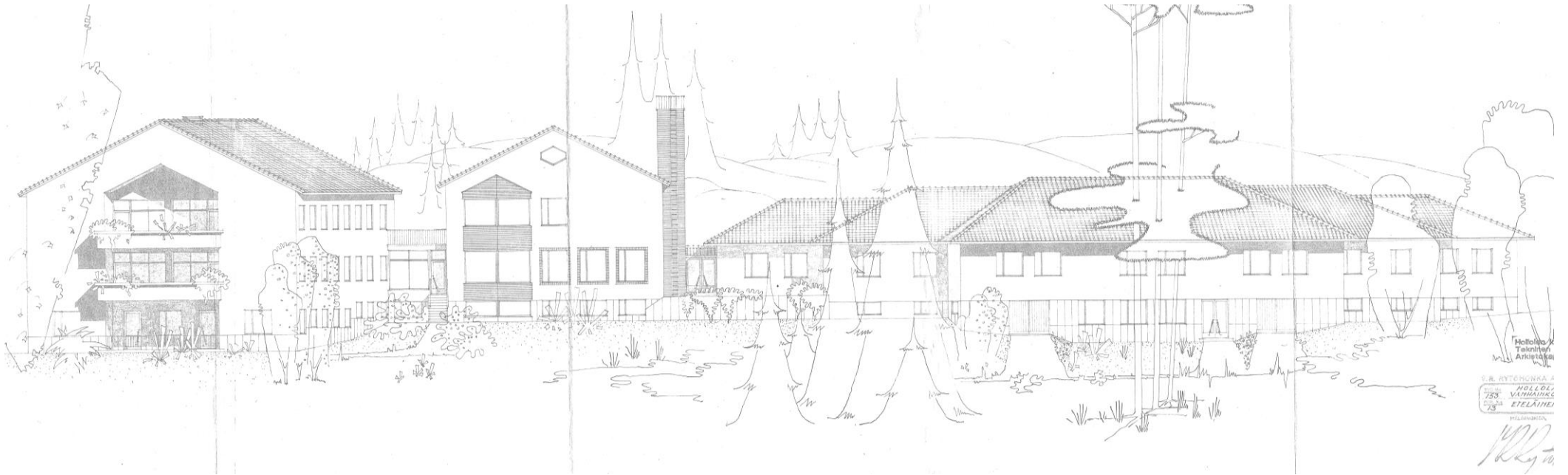


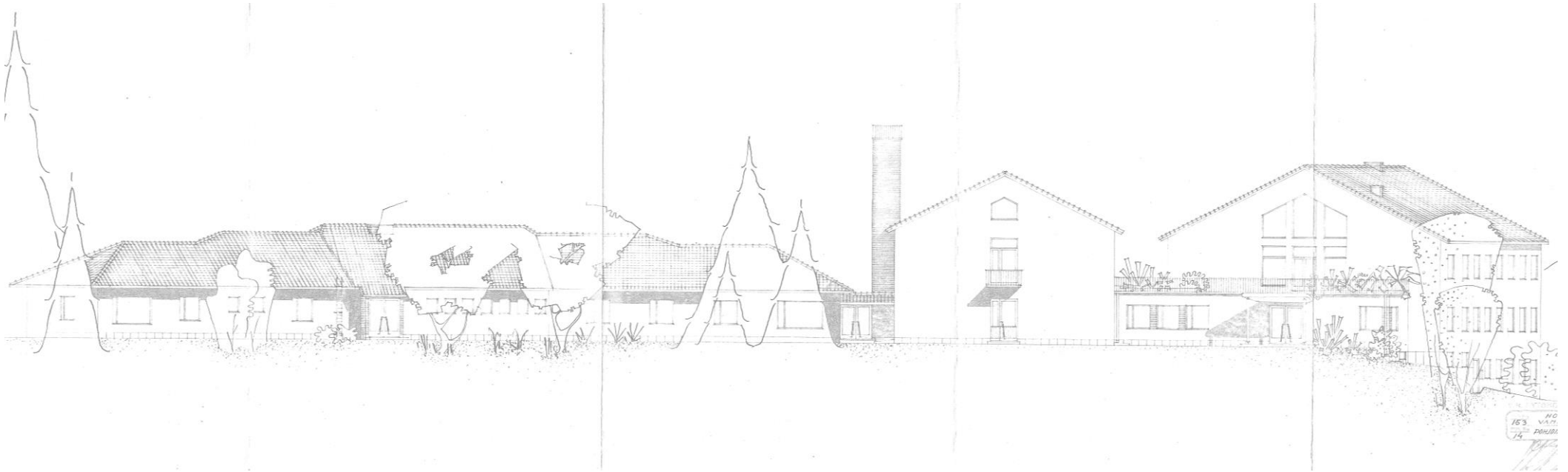


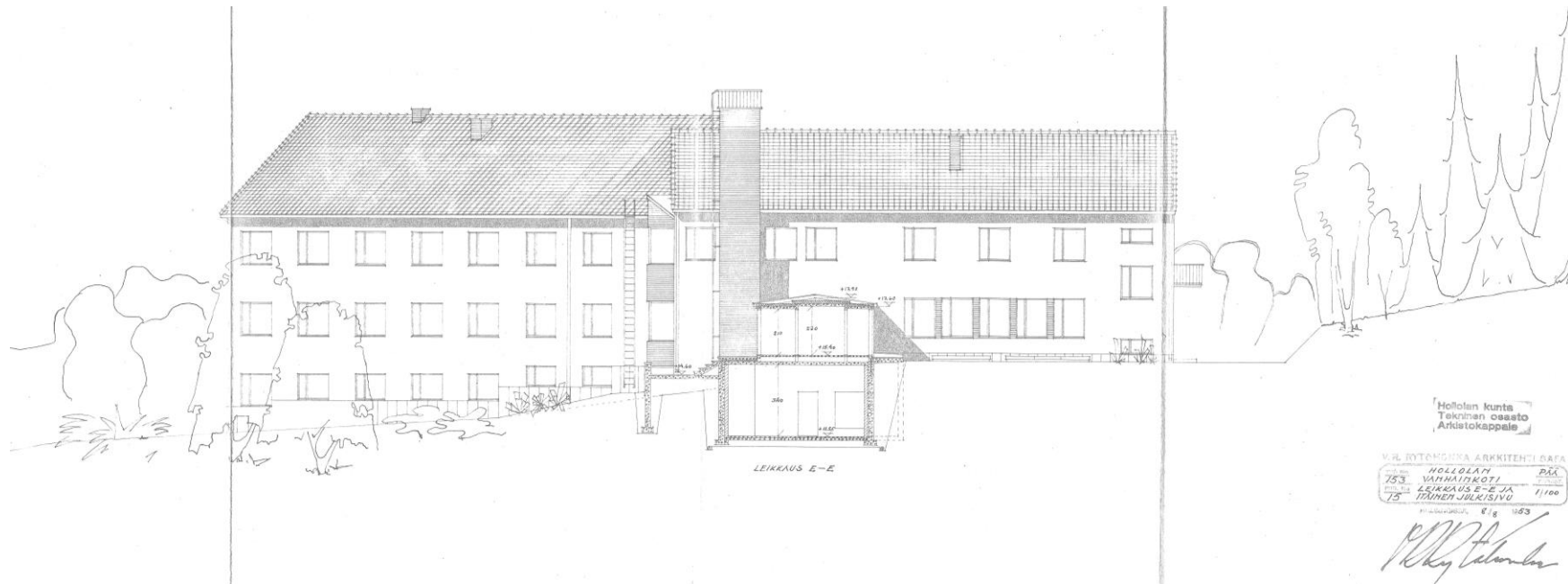


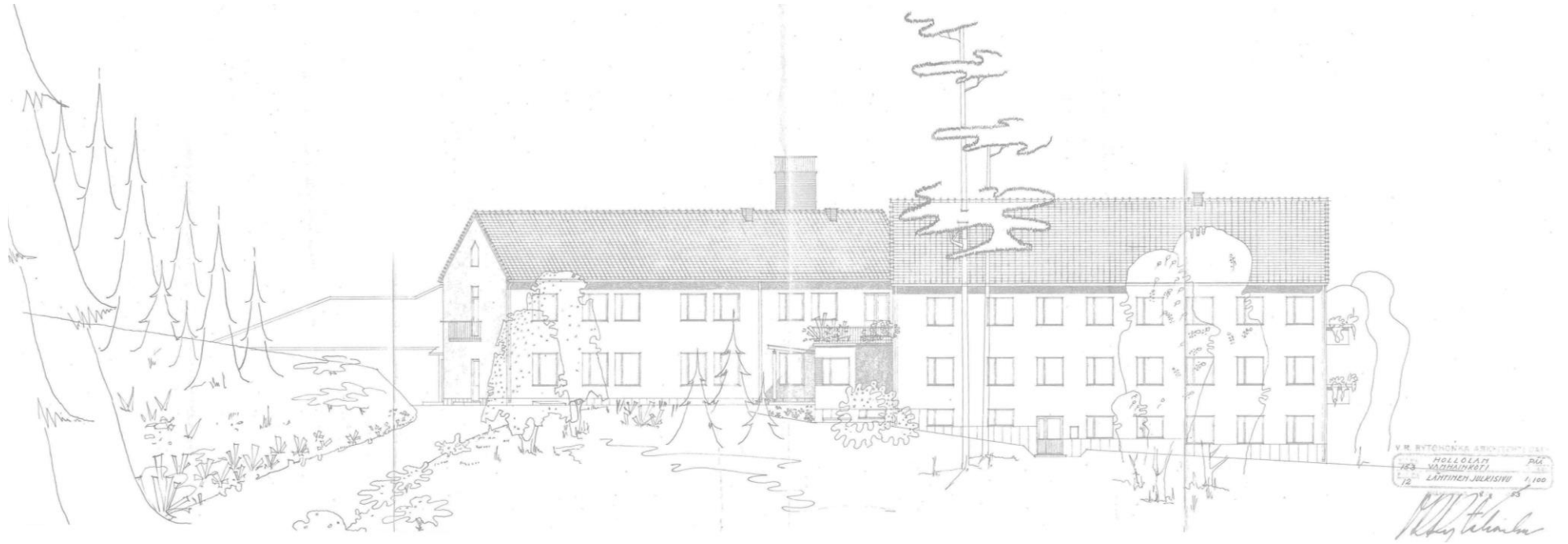












VIRKASTONKOKOUS PÖYTÖKIRJA
HOLLOLAINEN
JES VÄRSTÄINEN
LÄHTIINEN JULKAISU 1,100

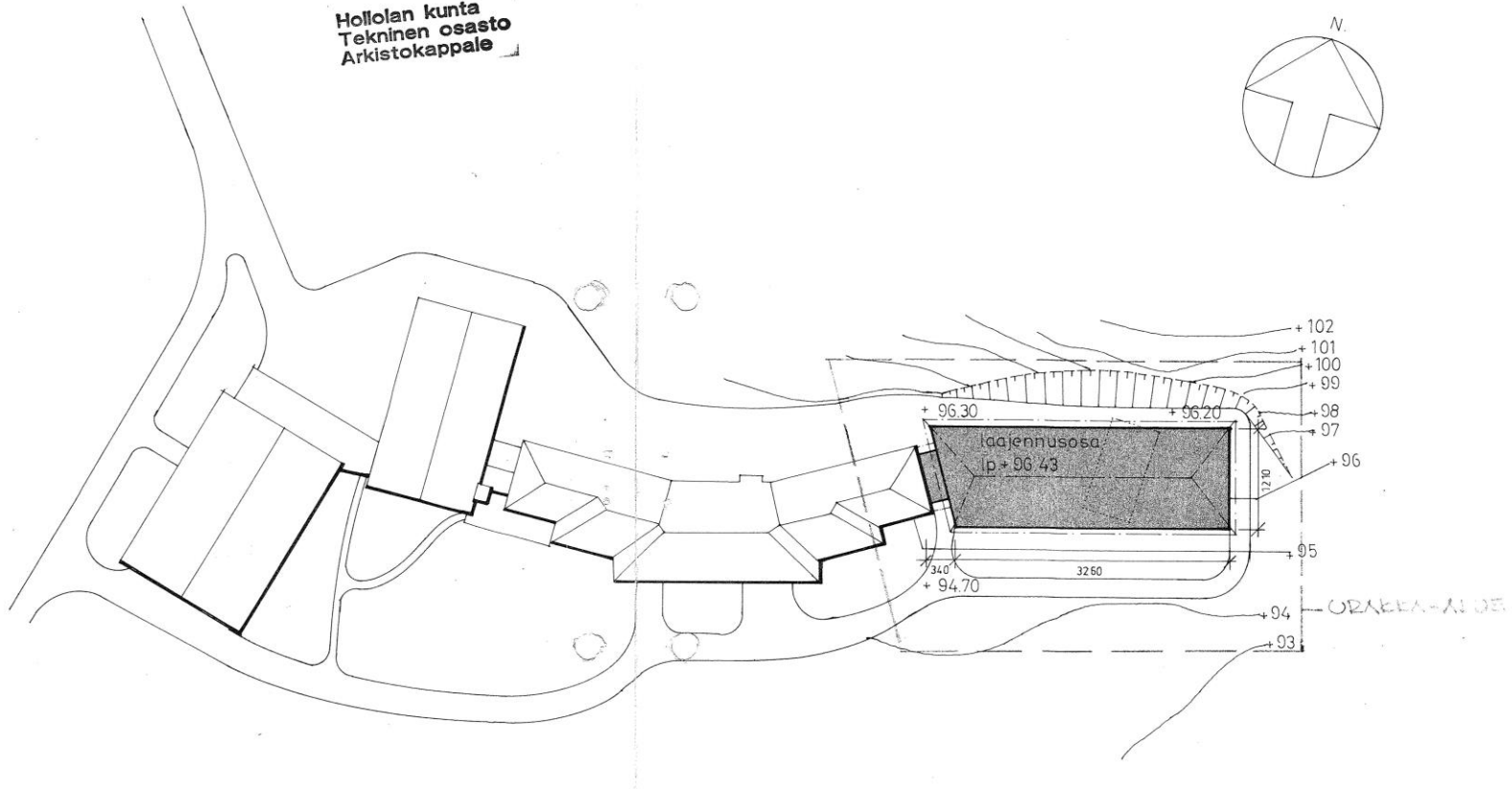
Markku Tahvanainen

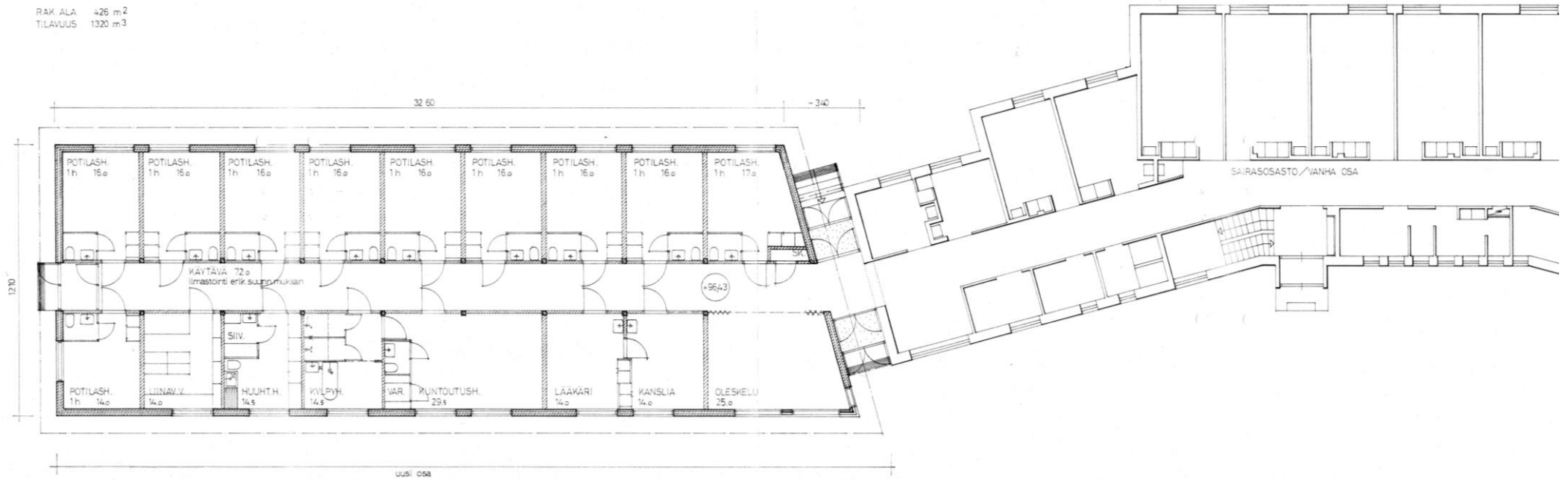


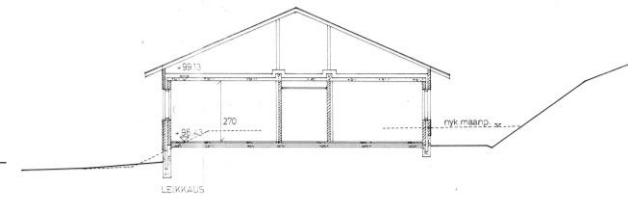
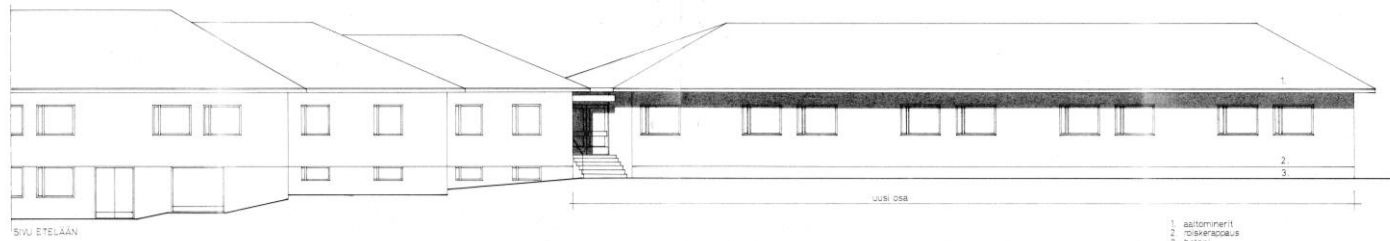
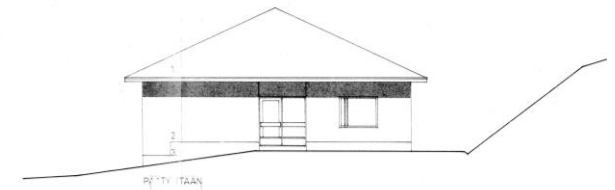
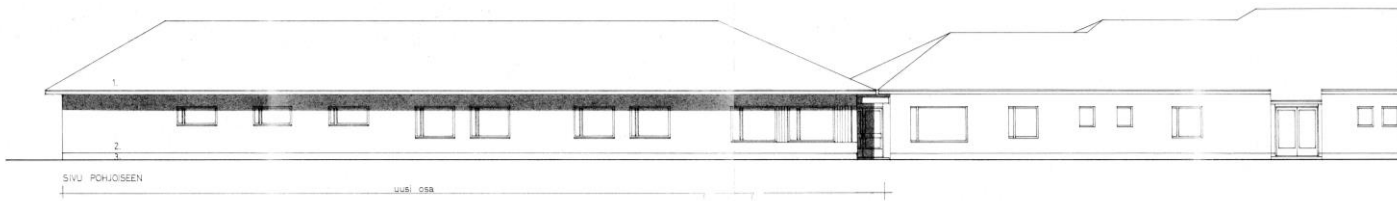
Hyväksytty noudatettavaksi
Lahti, 14/11 1972
Hollolan kunnan rakennuslautakunta
Maija Peltomaa

205/72

Hollolan kunta
Tekninen osasto
Arkistokappale







PYHÄNIEMEN VANHAINKOTI	HOLLO
LAAJENNUS	19.3
JULKISIVUT LEIKKAUS 1/100	19.9
ARKKITEHTUURITOIMISTO JUSSIMONEN JA PARTNERIT	

