



Liite 7

HOLLOLAN KUNNANVIRASTON RAKENNUSHISTORIASELVITYS

HOLLOLAN KUNTA
11/2017

RAMBOLL



Työn tilaaja
Hollolan kunta
Virastotie 3
15871 Hollola
Henna Kurosawa, hankekaavoittaja

Työn tekijät
Ramboll
Niemenkatu 73
15140 Lahti
P +358 20 755 611
F +358 20 755 7801
www.ramboll.fi

Annu Tulonen, arkkitehti SAFA
Niina Ahlfors, arkkitehti
Tiina Heikkilä, insinööri (AMK)

Kannen kuva
Ramboll

Nykytilavalokuvat
Ramboll

Suoritusajankohta
Työ on suoritettu ajalla syyskuu - marraskuu 2017

Päiväys
1.11.2017

SISÄLLYSLUETTELO

1.	Johdanto	2
1.1	Kunnanvirasto	2
1.2	Selvityksen tarkoitus	3
1.3	Menetelmät	3
2.	Tausta	4
2.1	Kunnantalojen historiaa	4
2.2	Salpakankaan rakentuminen	4
2.3	Arkkitehtikuvaus	6
3.	Hollolan kunnanvirasto	7
3.1	Suunnittelu- ja rakentamisvaihe	7
3.2	Keskeiset muutosvaiheet	17
3.3	Nykytila	22
3.4	Pohjaratkaisut ja tilat	29
3.5	Keskeiset sisätilat	33
3.6	Lähiympäristö	40
4.	Kunnanviraston ominaispiirteet ja arvot	42
4.1	Säilyneisyys	42
4.2	Rakennushistoria	43
4.3	Historia	44
4.4	Kaupunkikuva	44
5.	Lähteet	45

RAKENNUS	KUNNANVIRASTO
Kiinteistötunnus	98-435-7-789
Osoite	Virastotie 3, 15871 Hollola
Rakennuttaja	Hollolan kunta
Rakennuslupa	A- ja B-osa 28.9.1976 (279/76) C-osa 13.9.1977 (266/77)
Valmistuminen	A- ja B- osa 20.11.1978 C-osa 1.5.1979
Arkkitehti	Arkkitehtitoimisto Vuorelma & Salo Ky
Urakoitsija	Rakennusliike Unto Kivinen
Alkuperäinen käyttö- tarkoitus	Virastotalo
Merkittävimmät muutokset	1984 Pankki- ja apteekkihuoneistojen yhdistäminen 1989 Pankin laajennus ja ravintolan muutos toimistotiloiksi 1990 Hissin, varaston ja sisääntulokatoksen rakentaminen 1996 Pankin tilojen muutos kansalaisopiston tiloiksi 1999 Keittiön muutos 2005 Jätekatoksen, porrashuoneen ja varaston rakentaminen 2015 Ikkunoiden ja hissien uusiminen
Nykyinen käyttötär- koitus	Virastotalo
Kaavatilanne	Asemakaava hyväksytty KV 18.6.2012. Hallinto- ja virastora- kennusten korttelialuetta (YH-1). Kortteliin saa sijoittaa liiketi- loja enintään 1200 kerrosalaneliometriä.
Suojelutilanne	Ei suojelumerkintää.
Omistaja	Hollolan kunta
Huoneistoala	A- ja B-osa 4 482 hum ² ja C-osa 692 hum ²
Bruttoala	A- ja B-osa 5 167 brm ² ja C-osa 808 brm ²
Tilavuus	A- ja B-osa 20 494 rm ³ ja C-osa 3 004 rm ³
Kerrosluku	A-osa kellari + 4, B-osa 1, C-osa 2

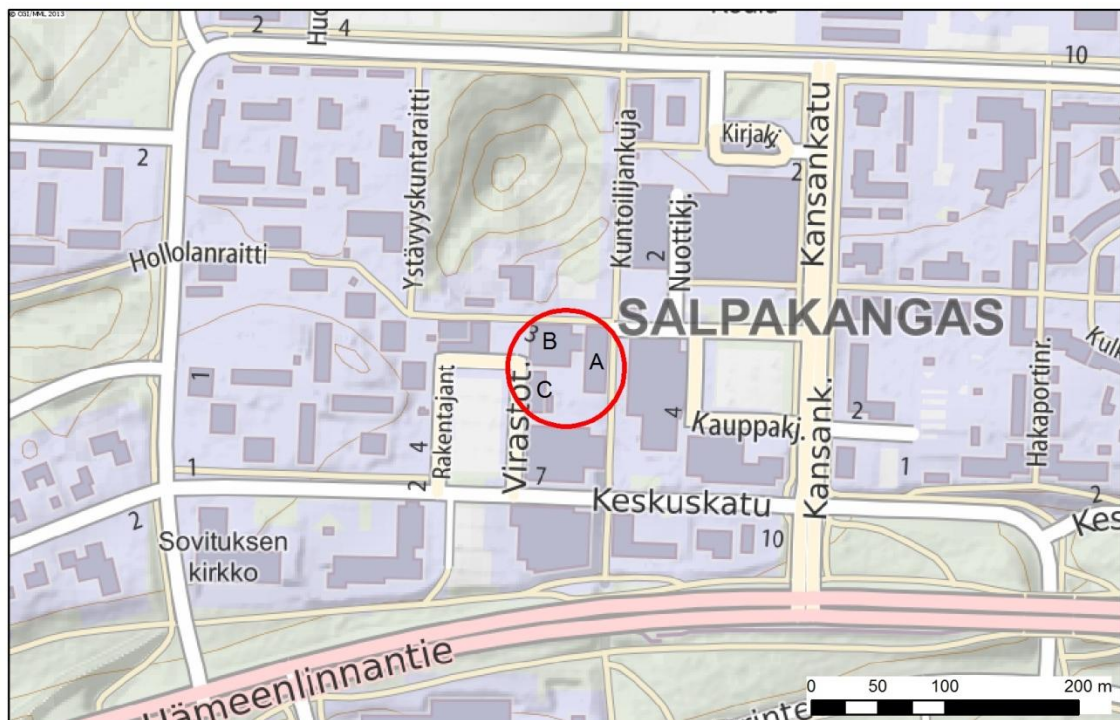


1. JOHDANTO

1.1 Kunnanvirasto

Tämä rakennushistoriaselvitys on laadittu Hollolan kuntakeskuksessa sijaitsevasta kunnanvirastosta. Rakennus sijaitsee osoitteessa Virastotie 3 ja kiinteistöllä 98-435-7-789. Kunnanvirasto koostuu kolmesta rakennusosasta; virasto-osa A, kokoussiipi B ja liikesiipi C. A- ja B-osa ovat valmistuneet vuonna 1978 ja C-osa vuotta myöhemmin. Rakennuksen arkkitehtisuunnittelusta vastasi lahtelainen Arkkitehtitoimisto Vuorelma & Salo Ky.

Rakennus on keskeisellä paikalla Salpakankaalla. Pohjoisessa ja idässä rakennus rajautuu pääjalkuraitteihin, pohjoispuolella kulkee Hollolanraitti ja itäpuolella Kuntoilijankuja. Viraston länsipuolella on yleinen paikoitusalue, joka palvelee myös kunnanvirastoa. Rakennuksen etelä- ja itäpuolella on keskustan liikerakennuksia.



Kunnanviraston sijainti opaskartalla.



Alueen viistoilmakuva lounaasta vuodelta 2011. (Hollolan kunta)

1.2 Selvityksen tarkoitus

Hollolan kunnanvirasto on ollut mukana vuonna 2006 laaditussa Hollolan rakennusinventoinnissa. (Hämeen ympäristökeskus, Teija Ahola). Kunnanvirasto on luokiteltu luokkaan IV eli dokumentoitu kohde. *"Kohde on dokumentoitu lähinnä rakentamisen ohjauksen lähtöaineistoksi. Kohteen sijainti tai inventointitiedot eivät tällä hetkellä edellytä kaavallista ohjausta. Tarve on harkittava uudelleen tulevaisuudessa, kaavoituksen yhteydessä".*

Tämän selvityksen tavoitteena on koota päävaiheet rakennuksen historiasta, muutosvaiheista ja nykytilasta sekä kuvata rakennuksen ominaispiirteitä ja arvoja. Selvitys ei sisällä rakennuksen kuntoarvioita tai muita teknisiä selvityksiä.

1.3 Menetelmät

Tiedot Salpakankaan historiasta ja rakentumisen vaiheista perustuvat pääosin Salpakankaan *taajaman synty ja kehitys – Pro graduun* sekä *Hollolan kuntakeskuksen rakennusinventointiin*. Lahden kaupunginmuseon kuva-arkiston vanhimmat kuvat rakennuksesta olivat vuodelta 2009. Tätä vanhempia valokuvia rakennuksesta ei löytynyt myöskään suunnitelmat tehneeltä arkkitehtitoimistolta. Vanhimmat valokuvat ovat Etelä-Suomen Sanomien artikkeleista. Lupapiirustukset ovat Hollolan rakennusvalvonnan arkistoista, ja nykytilaa kuvaavat piirustukset ovat kunnan tilakeskukselta. Lähdeluettelo on tämän selvityksen kohdassa 5. Lähteet.

Maastokatselmus suoritettiin 7.9.2017. Maastokatselmuksen aikana rakennus ja sen ympäristö dokumentoitiin valokuvaamalla ja tekemällä kirjallisia muistiinpanoja. Rakennuksen osalta tutkittiin keskeiset sisätilat. Valokuvat, joissa ei ole lähdeviitettä, ovat selvityksen tekijän.

Selvityksen on tilannut Hollolan kunta. Kunnan yhteyshenkilönä tässä työssä on ollut hankekaavoittaja Henna Kurosawa. Selvityksen on laatinut Ramboll. Lähtöaineiston kokoamisesta, maastokatselmuksesta ja raportin kokoamisesta on vastannut insinööri (AMK) Tiina Heikkilä. Selvityksen sisällöstä ja kohteen analysoinnista ovat vastanneet arkkitehdit Annu Tulonen ja Niina Ahlfors.

2. TAUSTA

2.1 Kunnantalojen historiaa

Kunnantalojen historia heijastelee kuntien kehityksen historiaa. Maaseudun hallinto perustui seurakunnalliseen jakoon aina vuoteen 1865. Tällöin astui voimaan uusi asetus, joka erotti kunnan ja seurakunnan hallinnollisesti toisistaan. Aluksi kuntakokoukset pidettiin vanhoissa pitäjätuvissa, vuokratuissa asuinrakennuksissa tai kunnan ensimmäisessä julkisessa rakennuksessa, kansakoulussa. Vähitellen kunnat ryhtyivät rakentamaan kunnantaloja, joita kutsuttiin kunnantuviksi. Hollolan kunnan perinteinen keskus kirkonkylä oli syntynyt keskiajan liikennereittien varrelle, ja sinne rakennettiin vanhan pitäjätuvan paikalle kirkon viereen Hollolan kunnantupa 1902, joka on Suomen vanhin arkkitehdin suunnittelema maalaiskunnan kunnantalo. Kunnantalon suunnitteli arkkitehti Vilho Penttilä.

Kunnallishallintoa uudistettiin 1873 annetulla asetuksella. Hollolaan kuulunut Lahti sai kauppalanoikeudet 1878 ja se itsenäistyi kaupungiksi 1905. Kunnan- ja kaupungintaloja alettiin rakentaa aiempaa enemmän eri puolilla maata 1800- ja 1900-lukujen vaihteessa. Hallintoelinten kasvu edellytti uutta tilaohjelmaa ja entistä suurempaa mittakaavaa. Konkreettisia tarpeita olivat suuri valtuustosalin ja kasvavan virkamieskunnan tilantarve. Kunta vahvistui instituutiona ja oli tärkeää, että valtaa edustava talo oli sekä käytännöllinen että komea. Lahteen valmistui kaupungintalo 1912.

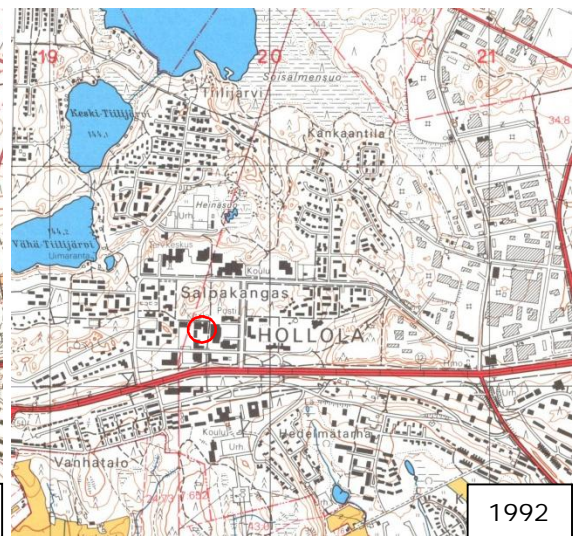
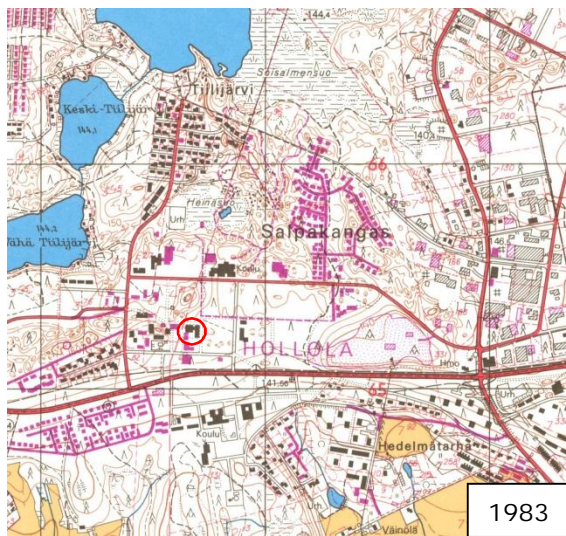
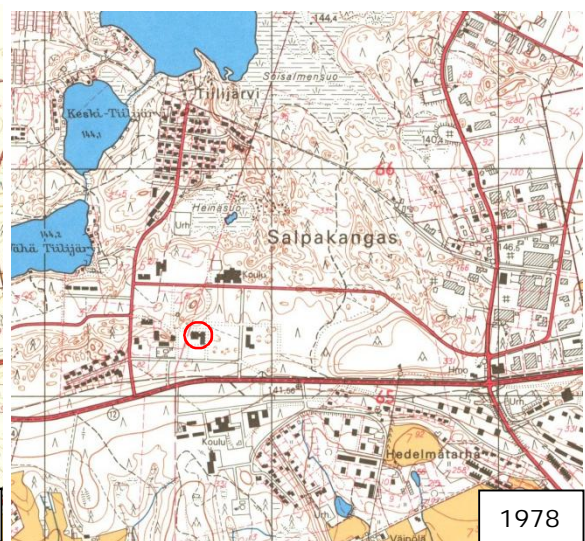
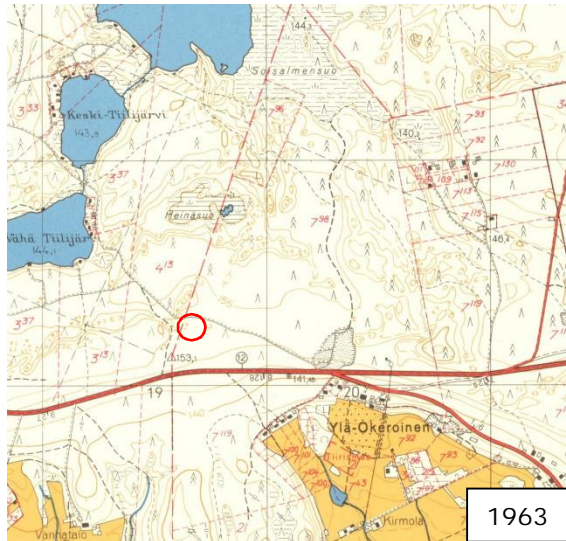
Hollola jäi syrjään kaupungistumiselta ja Kirkonkylä sijaitsi 1900-luvun kuluessa liikenteellisesti sivussa. Hollolan kunnanvaltuusto alkoi pitää kokouksiaan Lahden keskustassa 1942. Kunnan hallintoa hoidettiin vielä 1970-luvulla Lahden keskustassa maakuntatalossa, koska Hollolan kunnalta puuttui sijainniltaan hyvä ja toimiva kuntakeskus. 1970-luvulla päätettiin Hollolan kuntakeskuksen paikaksi Salpakangas, ja vuosikymmenen lopulla kuntakeskukseen valmistui Hollolan kunnanvirasto.

2.2 Salpakankaan rakentuminen

Vielä 1960-luvulla nykyinen Hollolan kuntakeskuksen alue oli kuivaa metsäkangasta. Vuonna 1972 alkoi Salpakankaan keskustasuunnittelutyö, jossa valittiin Hollolan kuntakeskuksen paikka. Keskuksen sijoittumista valtatie 12:n varteen pidettiin hyvän saavutettavuuden takia tärkeänä, jotta rakentaminen pääsisi nopeasti alkuun. Asutuksen sijoittumista jalankulkuetäisyydelle aiemmin 1960-luvulla rakentuneista teollisuusalueista pidettiin keskuksen rakentumisen kannalta myös tärkeänä.

Kun kuntakeskuksen sijainti oli päätetty, laadittiin Salpakankaan alueelle kaavarunko 1973. Kaavarungon suunnittelijana oli arkkitehtitoimisto KSS (Koivisto-Salminen-Siivola) ja liikenneverkon osalta LTOY (Liikennetekniikka Oy). Kaavarungossa määriteltiin maankäytön perusrakenne; liikenneverkko, keskustapalvelut, julkiset palvelut, teollisuusalueet ja asumisen alueet. Tavoitteena oli mm. parantaa liikenneturvallisuutta ja kuntakeskustan kaavarungossa esitettiin kortteleiden sisäinen kevyen liikenteen verkosto. Kaavarungon laatimisen jälkeen aloitettiin hallinto- ja liikekeskuksen suunnittelu ja toteuttaminen.

Keskustan tueksi alettiin rakentaa kaupallisia palveluita tukevaa tiivistä kerrostaloasutusta. Eräs tärkeä virstanpylväs kuntakeskuksen kehittämisessä oli kunnanviraston valmistuminen 1978. Jo 1964 Hollolassa oli tehty valtuustoaloite kunnanviraston siirtämisestä omaan kuntaan, mutta aloite ei johtanut toimenpiteisiin. Suunnitelmallisuutta ja vaiheittaista rakentamista kuvaa hyvin se, että hallinto päätettiin siirtää Hollolaan vasta sitten, kun Salpakangas olisi riittävästi kasvanut. Kunnanviraston muutolla oli hyvin suuri merkitys, sillä se viimeistään osoitti Hollolan olevan itsenäinen ja kasvava kunta. Kunnanviraston kanssa samana vuonna valmistui sen eteläpuolelle T-Market Holli ja nopeasti sen jälkeen myös S-market Katrilli (sittemmin S-market Hollola) Keskuskadun vastapuolelle.



Salpakankaan kehitys 1960-luvulta nykypäivään. (Maanmittauslaitos)



Hollolan kunnanvirasto vuonna 2003 (Salpakankaan taajaman synty ja kehitys, kuvaaja Harry Virolainen)

2.3 Arkkitehtikuvaus

Nykyisin Helsingissä ja Lahdessa toimiva Vuorelma Arkkitehdit Oy on perustettu Lahdessa vuonna 1958. Yrityksen perustajan ja keulakuvan Jorma Vuorelman kädenjälki etenkin lahtelaisessa kaupunkikuvassa on merkittävä. Vuorelman kulta-aikaa oli 1960-luku ja elementtirakentamisen nousukausi. Lukuisat lahtelaiset suunnittelijat ovat aloittaneet uransa Vuorelman toimistossa. Toimistossa on suunniteltu yli 2000 uudiskohdetta sekä satoja saneerauksia.

Vuorelman suunnitteleimia rakennuksia Lahdessa (lähteet: Selvitys Lahden sodanjälkeisestä rakennusperinnöstä ja Lahden ostoskeskukset):

- Rajakatu 2
- Männistörinteen Västäräkinkujan eteläpuoleinen osa
- Laitakatu 10 ja 12 1959–1960
- Vuorikadun Valkotornit 1961
- Vesitorninkatu 16, 18, 20, 19 ja 21 1961–1965
- Yhdyskatu 25 tehtaan, lämpökeskuksen ja viiluvasto 1963–1964
- Annikintie 2 1964
- Kankolankatu 12 1969
- Mäklöörinkadun punatiilipintaiset kerrostalot Mukkulassa 1967
- Mukkulankansakoulu Lippokatu 1 1969
- Tenava-Tonttilan ostoskeskus 1970
- Kiikkulankatu 5-9 1970–1974
- Rullakatu 1970–1975
- Liipolan ostoskeskus 1975
- Valtion virastotalo Paavolassa 1978
- Ahtialan ala-aste ja yläaste Purorinteenkatu 4 1992–1994



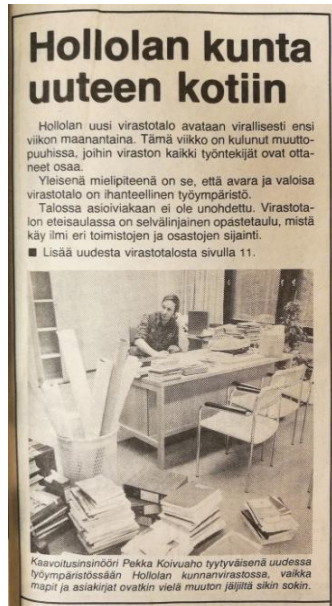
Valtion virastotalo Paavolassa valmistui kuukausi ennen Hollolan kunnanvirastoa lokakuussa 1978. (Etelä-Suomen Sanomat 12.10.1978)

3. HOLLOLAN KUNNANVIRASTO

3.1 Suunnittelu- ja rakentamisvaihe

Hollolan kunnanviraston suunnittelutyö lähti virallisesti käyntiin 5.5.1975. Tällöin kunnanhallitus päätti kokouksessaan asettaa erillisen luottamusmiehistä kootun rakennustoimikunnan ja kunnan johtoryhmästä kootun suunnittelutoimikunnan. Suunnittelutoimikunnan laatima huonetilaohjelma hyväksyttiin kunnanhallituksessa 4.8.1975. Pääsuunnittelutarjoukset pyydettiin kuudelta eri suunnittelutoimistolta, joista kunnanhallitus valitsi 15.9.1975 pääsuunnittelijaksi lahtelaisen Arkkitehti Vuorelma & Salo Ky:n. LVI- ja sähkösuunnittelusta vastasi helsinkiläinen Insinööritoimisto Parkatti & Salonen, rakennesuunnittelusta vastasi lahtelainen Insinööritoimisto Pertti Piirta, pääurakoitsijana toimi rakennusliike Unto Kivinen, LV-urakoitsijana toimi Hämeen Vesi- ja Lämpö Oy, ilmastointiurakoitsijana toimi Valmet Oy ja sähköurakoitsijana toimi Hankkija.

Luonnospiirustukset, kustannusarvio ja rakennustapaselostus hyväksyttiin valtuustossa 20.4.1976. Rakennuslupa myönnettiin 28.9.1976 ja lopulliset pääpiirustukset sekä kustannusarvion hyväksyi kunnanhallitus 26.5.1977. Rakennustyöt aloitettiin 1.11.1977 ja I rakennusvaiheen virasto-osa A ja kokoussiipi B olivat valmiit suunnitelmien mukaisesti ja otettiin virallisesti käyttöön 20.11.1978. Liikesiipi C:n rakennustyöt alkoivat 15.10.1978 ja C-osa otettiin käyttöön 1.5.1979.



Uuden virastotalon valmistumisen uutisointia. (Etelä-Suomen Sanomat 17.11.1978 ja 21.11.1978)



Rakennusvaiheessa suunnitelmiin tehtiin vielä joitakin muutoksia. C-osan toiseen kerrokseen suunniteltiin alun perin toimistotiloja sekä varaus asunnolle. Tilat muutettiin kuitenkin ravintola-käyttöön. A- ja B-osassa tehtiin väliseinämuutoksia. Kaikista suunnitelmista vastasi Arkkitehti-toimisto Vuorelma & Salo Ky.

Lupapäätös	Rakennus-osa	Rakennusvaiheessa saadut luvat
28.9.1976 (279/76)	A- ja B-osa	Uudisrakennus, virasto-osa A ja kokoussiipi B
13.9.1977 (266/77)	C	Uudisrakennus, liikeosa C
13.9.1977 (267/77)	A	Sisäisiä muutoksia kellarikerroksessa.
10.10.1978 (288/78)	A- ja B-osa	Sisäisiä muutoksia koko rakennuksessa. Muutoksia pihamaakorkeuksissa ja rakennuksen kerroskorkeuksissa.
10.10.1978 (289/78)	C	Toimistotilojen muutos 2.kerroksessa ravintolaksi. Lisäksi muutoksia 1.kerroksessa ja julkisivuissa sekä asemapiirroksessa rakennus muutettu täyselementtirakenteisesta paikalla valetuksi.
24.4.1979 (101/79)	C	Sisäisiä muutoksia 2. kerroksen ravintolassa. Lisätty markiisit 2. kerroksen ikkunan päälle sekä 1.kerroksen ravintolan sisäänkäynnin päälle.

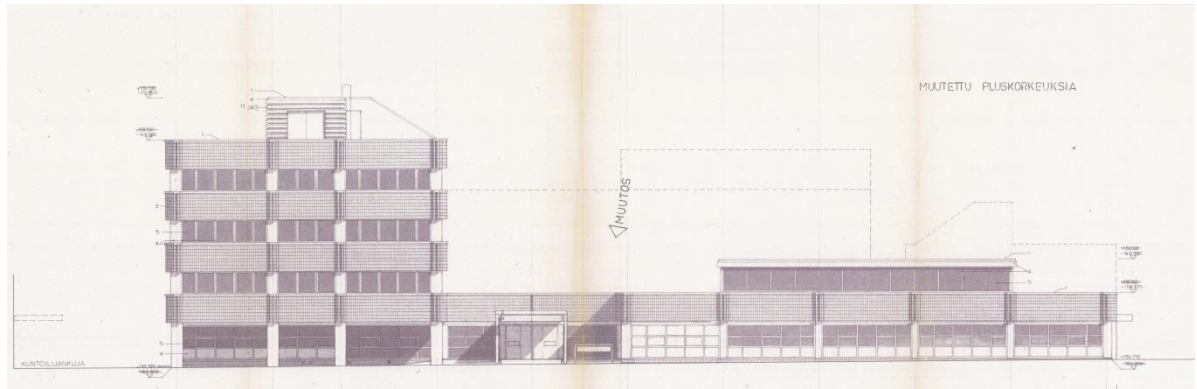
Suunnitelmissa oli rakentaa myös D-osa, joka oli tarkoitus toteuttaa myöhemmin tarpeen osoittaman ajankohtana. D-osa oli tarkoitus sijoittaa A-osan eteläpuolelle ja C-osan itäpuolelle siten, että rakennusosat olisivat muodostaneet suljetun sisäpihan. D-osa jäi toteuttamatta.

Virasto-osa A:n ensimmäisessä kerrokseen suunniteltiin sisääntuloaula odotus- ja esittelytiloi-neen, neuvonta ja puhelinkeskus sekä sosiaalitoimisto ja sosiaaliosasto. Toisessa kerroksessa olivat sivistysosasto (koulutoimisto, kansalaisopiston toimisto ja vapaa-aikatoimisto) sekä viraston monistuskeskus. Kolmanteen kerrokseen sijoittuivat suunnittelutoimisto, kaavoitus- ja mittaus-toimisto, tekninen osasto, rakennustarkastusosasto, rakennusosasto ja vesihuoltolaitos. Nel-jänteen kerrokseen sijoittuivat kunnanhallituksen kokoontumistilat, kunnanjohtajan huone sekä yleinen osasto. Lisäksi kerroksessa palvelivat keskustoimisto, talousosasto ja maataloustoimisto. Kellarikerroksessa olivat väestösuoja, päätearkisto, saunaosasto, teknilliset tilat sekä henkilökun-nan sosiaalitulat. Väestösuoja oli tarkoitettu etupäässä nuorisotiloiksi.

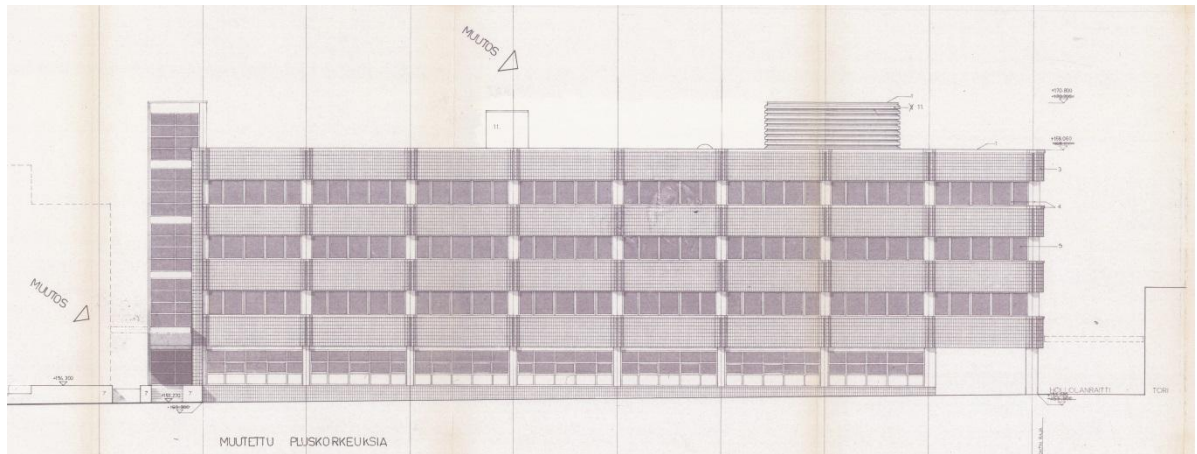
Kokoussiipi B:n ensimmäiseen kerrokseen sisääntuloaulan yhteyteen suunniteltiin valtuuston istuntosali, lautakuntien kokoushuoneet sekä henkilökunnan ruokala ja keittiö.

Uudessa virastotalossa oli tilaa 85 työntekijälle. Valmistumishetkellä kunnan virastotalon palve-luksessa oli noin 70 työntekijää. Uusia huonekaluja ei juurikaan hankittu vaan suurin osa kalus-tuksesta tuli vanhasta virastosta. *"Muutto ahtaasta keskikaupungin virastosta oli työntekijöille mieleen. Väljät ja uudet tilat takaavat viihtyisän työympäristön kaikille työntekijöille. Lisäksi on kunnalla nyt mahdollisuus palkata uusia työntekijöitä, koska tilanpuute ei enää ole esteenä"*: kertoi kaavoitusinsinööri Pekka Koivuaho Etelä-Suomen Sanomien haastattelussa 17.11.1978.

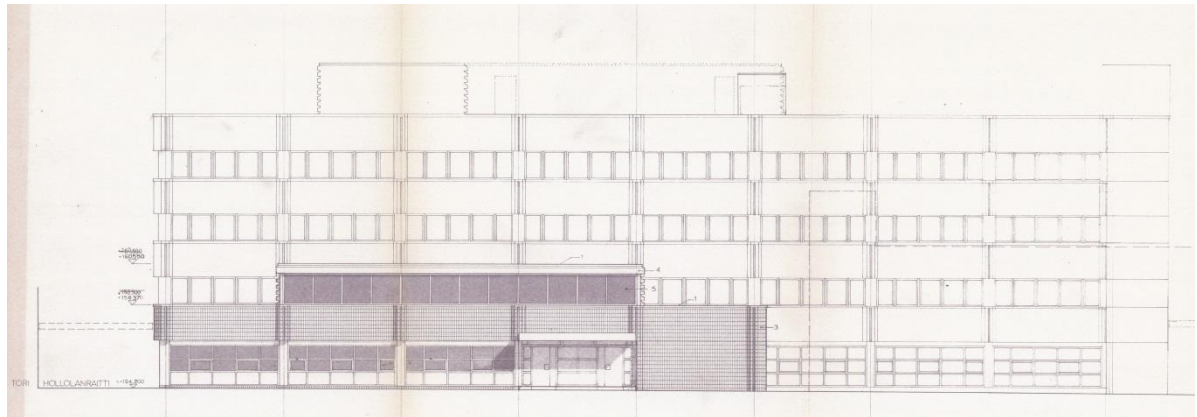
Lupa C-osan rakentamiselle myönnettiin 13.9.1977 (266/77). Alkuperäisissä suunnitelmissa en-simmäiseen kerrokseen sijoittuivat tilat postille, pankille, myymälälle sekä poliisille. Toiseen ker-rokseen sijoittuivat talonmiehen asunto (3h+k) sekä viisi toimistohuonetta wc-tiloineen. Suunni-telmiin tehtiin kuitenkin muutoksia jo rakentamisvaiheessa. Ensimmäinen muutoslupa myönnet-tiin 10.10.1978 (289/78) ja toinen 24.4.1979 (101/79). Ensimmäiseen kerrokseen sijoittuivat lopulta posti, pankki, poliisi ja apteekki. Toiseen kerrokseen tulivat tilat ravintolalle.



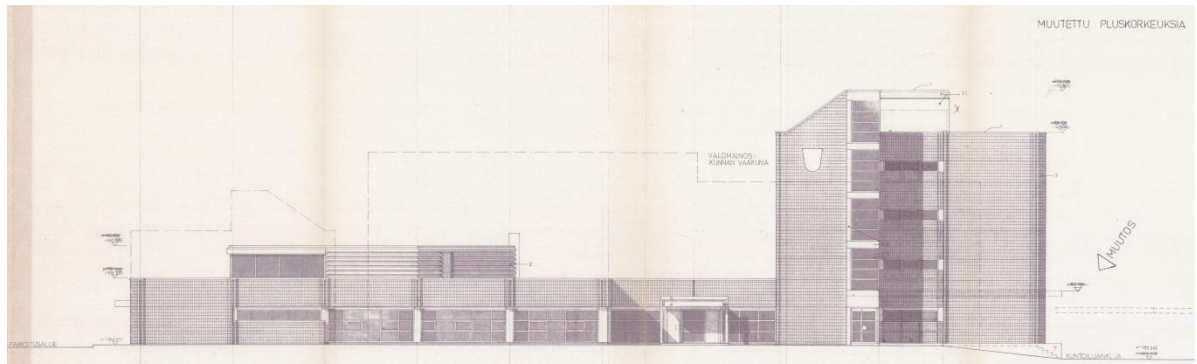
Julkisivu pohjoiseen. Vasemmalla virasto-osa A, oikealla kokoussiipi B. Lupakuva 10.10.1978.



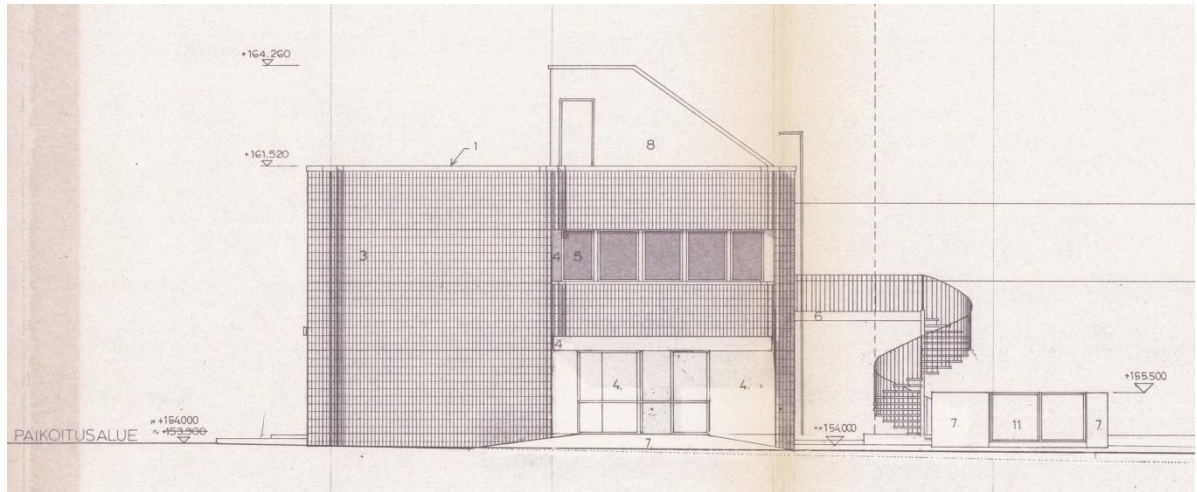
Julkisivu itään. Virasto-osa A. Lupakuva 10.10.1978.



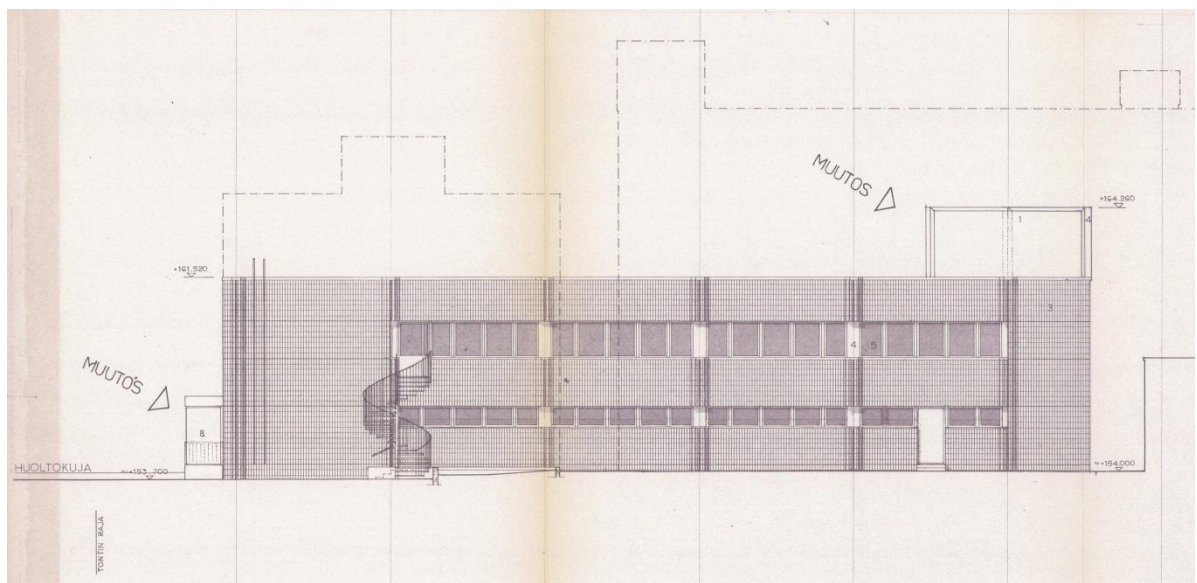
Julkisivu länteen. Etualalla kokoussiipi B. Lupakuva 10.10.1978.



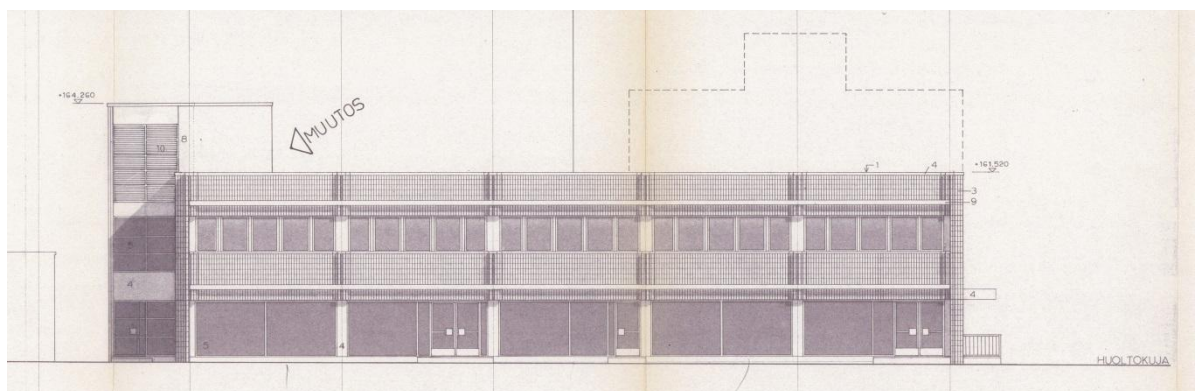
Julkisivu etelään. Vasemmalla kokoussiipi B ja oikealla virasto-osa A. Lupakuva 10.10.1978.



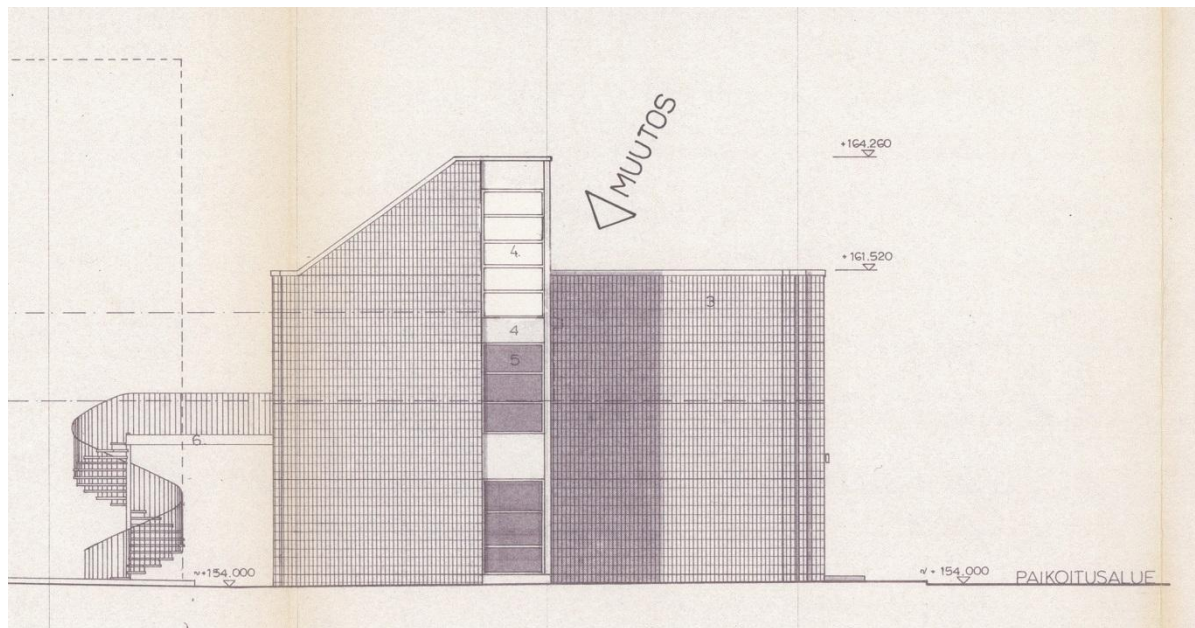
Julkisivu etelään, Liikesiipi C:n pääty. Lupakuva 10.10.1978.



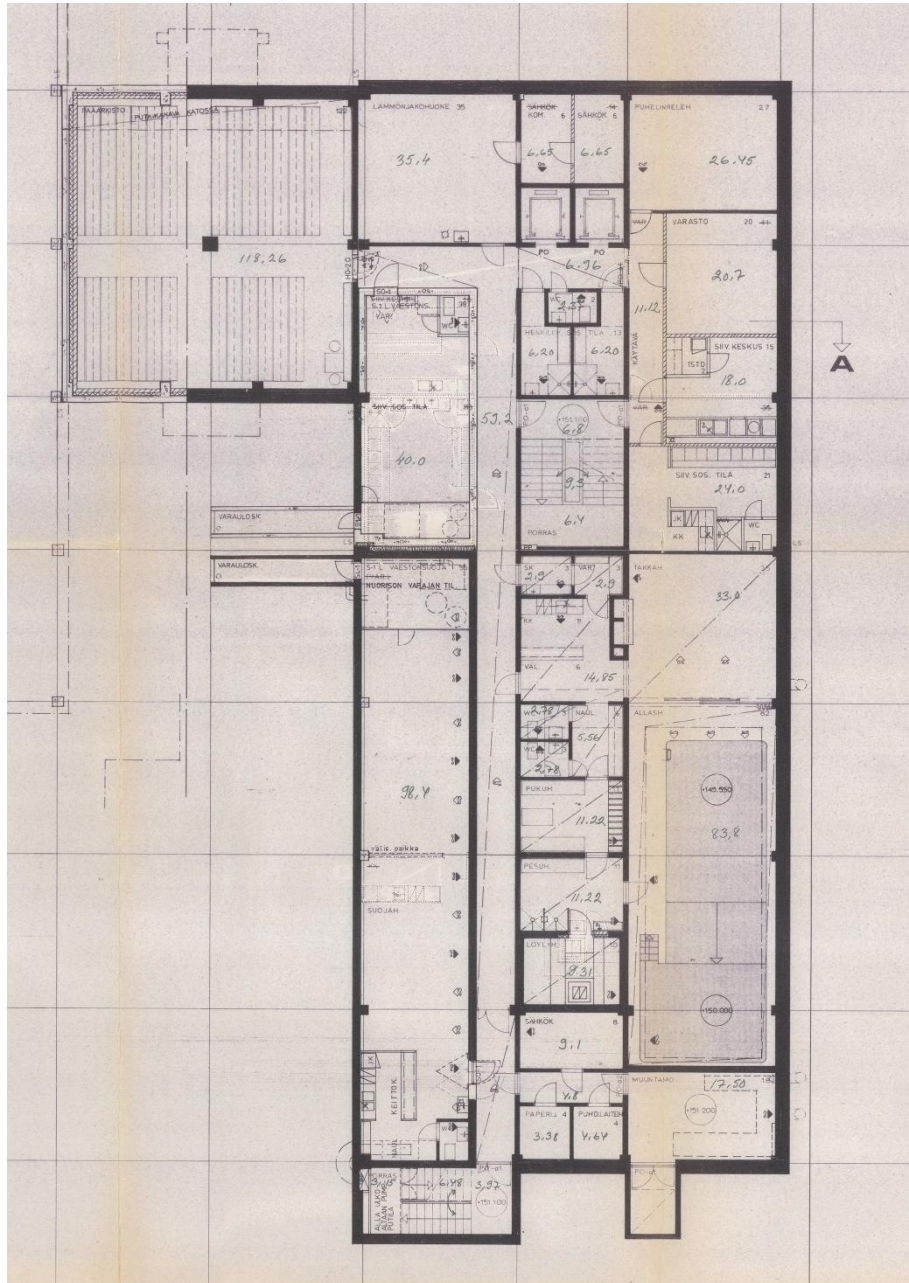
Julkisivu itään, liikesiipi C. Lupakuva 10.10.1978.



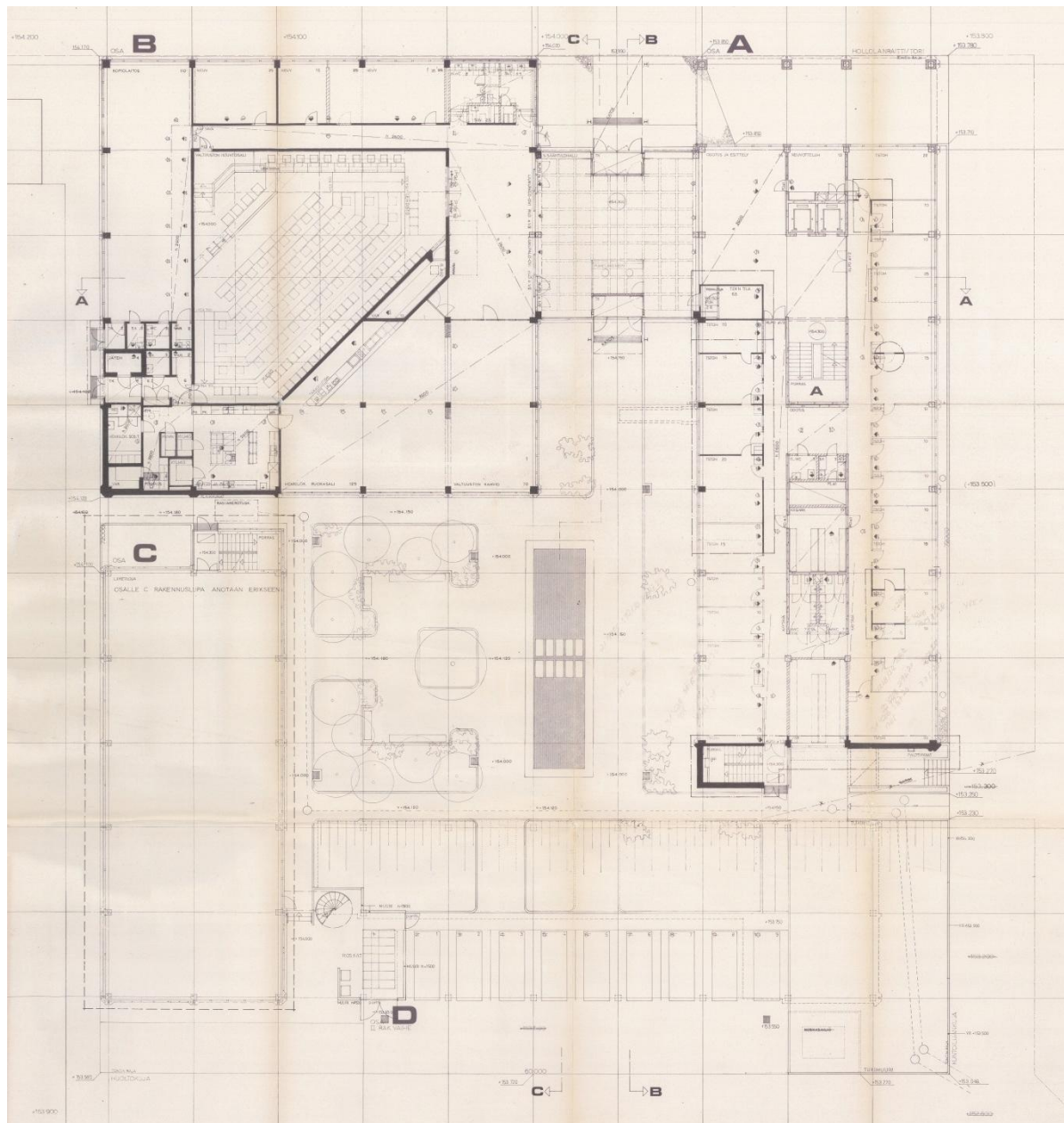
Julkisivu länteen Virastotielle, Liikesiipi C. Lupakuva 10.10.1978. Kuvassa näkyy suunniteltu D-osa katkoviivalla.



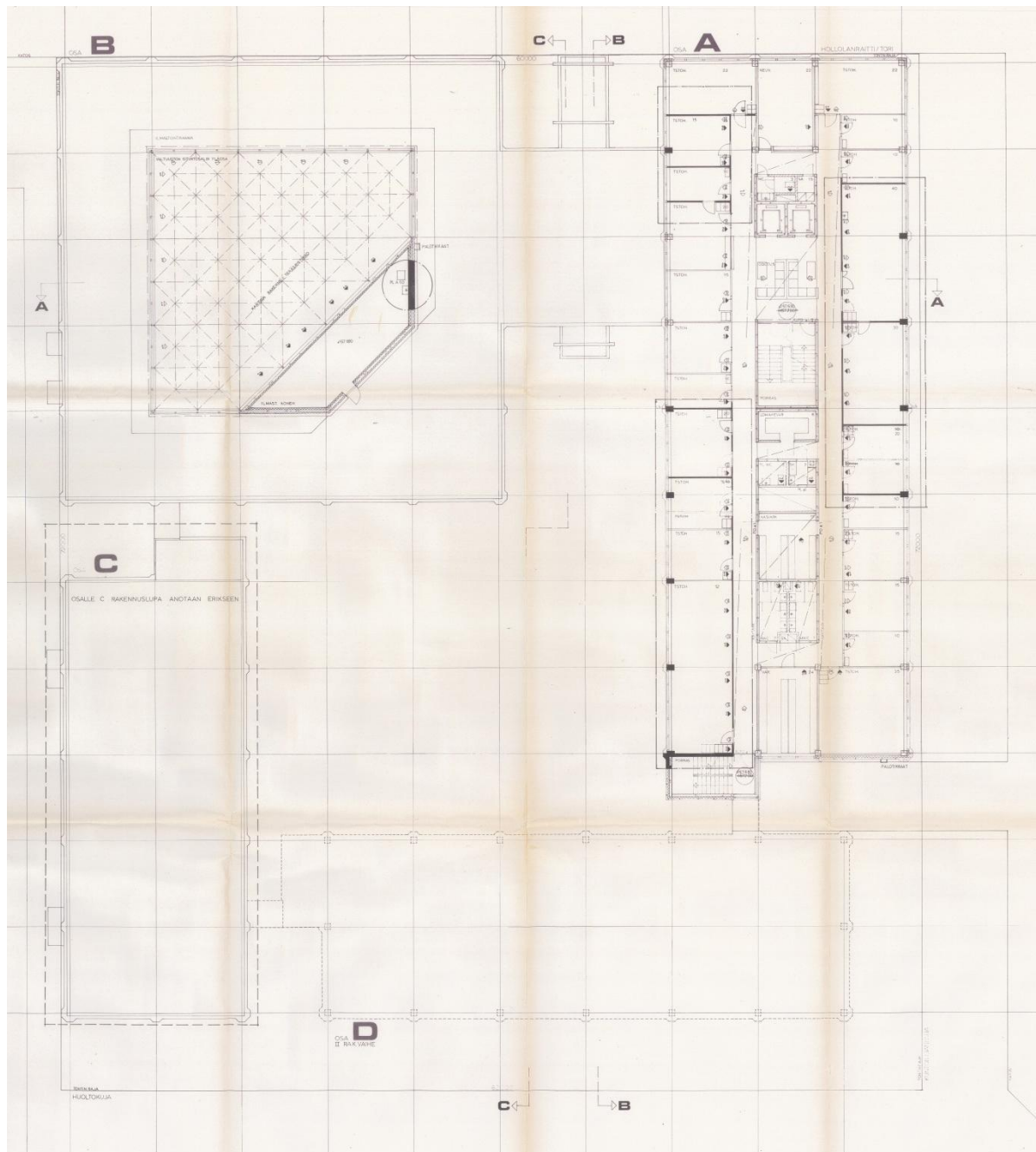
Julkisivu pohjoiseen, liikesiipi C. Lupakuva 10.10.1978. Kuvassa näkyy suunniteltu D-osa katkoviivalla.



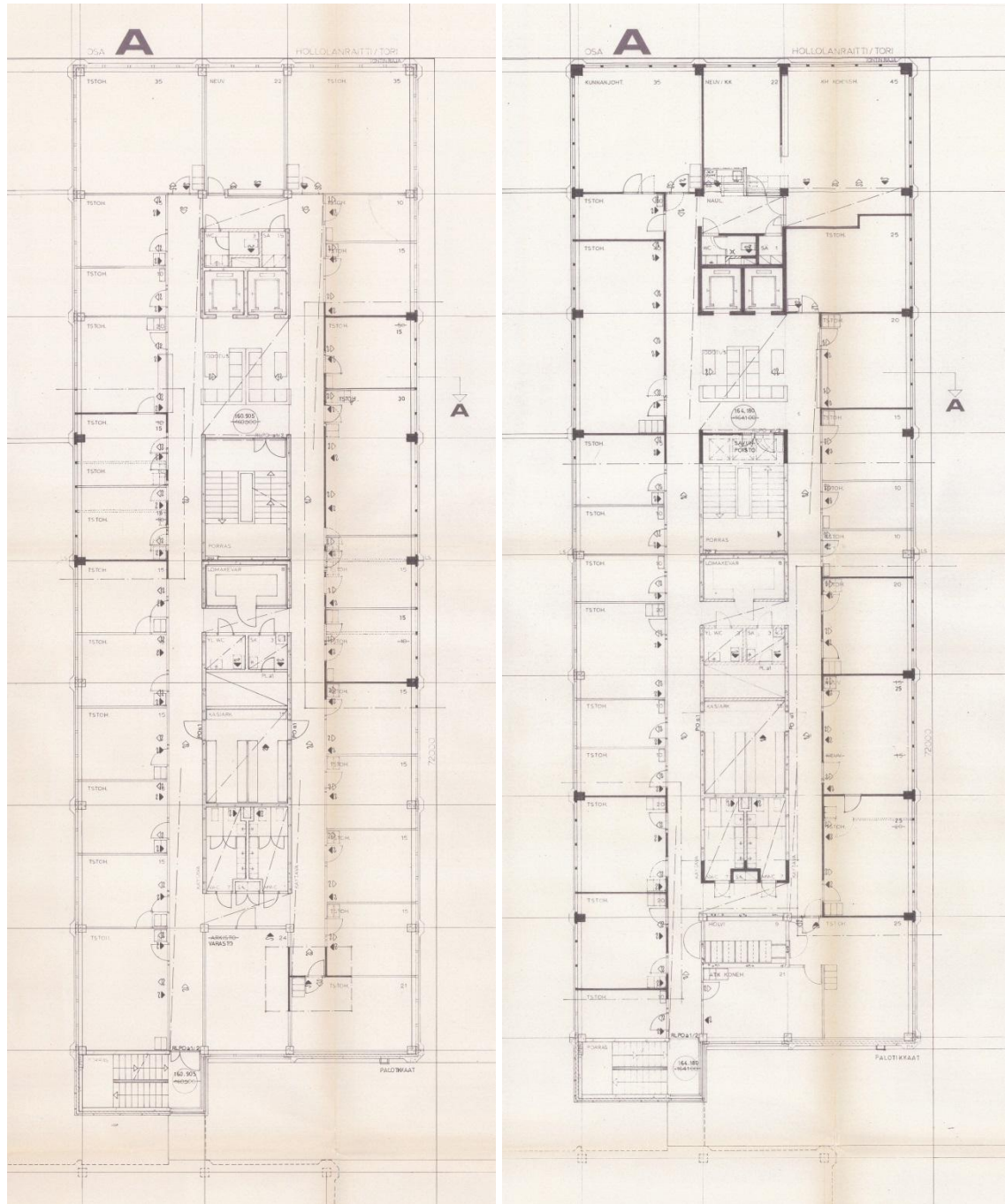
Virasto-osan A kellarikerroksen pohjapiirros. Lupakuva 10.10.1978.



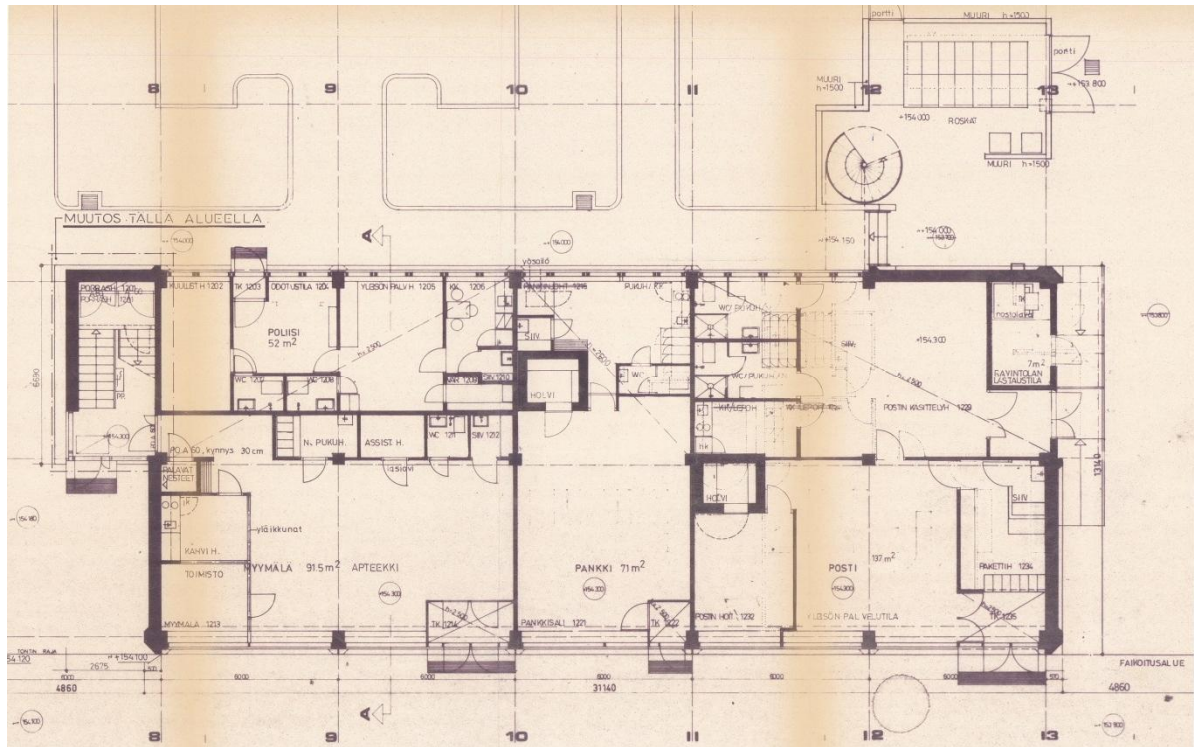
Ensimmäisen kerroksen pohjapiirros. Lupakuva 10.10.1978.



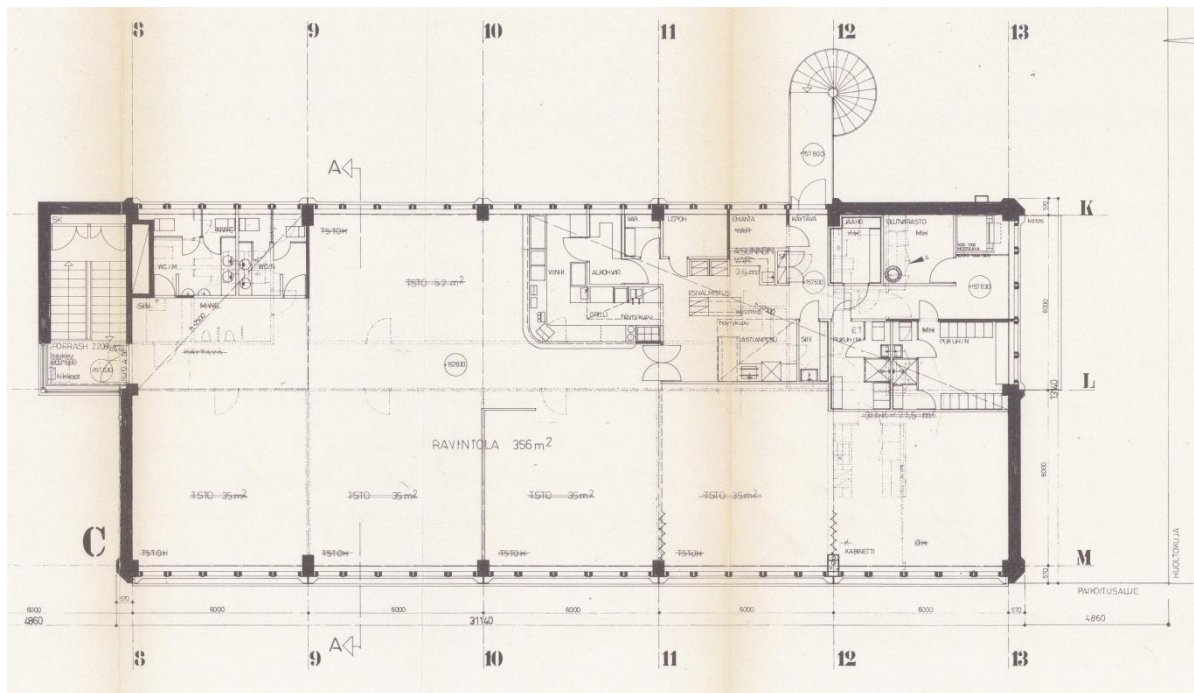
Toisen kerroksen pohjapiirros. Lupakuva 10.10.1978.



Virasto-osan A kolmannen ja neljännen kerroksen pohjapiirrokset. Lupakuvat 10.10.1978.



Liikesiipi C:n ensimmäisen kerroksen pohjapiirros. Lupakuva 24.4.1979.

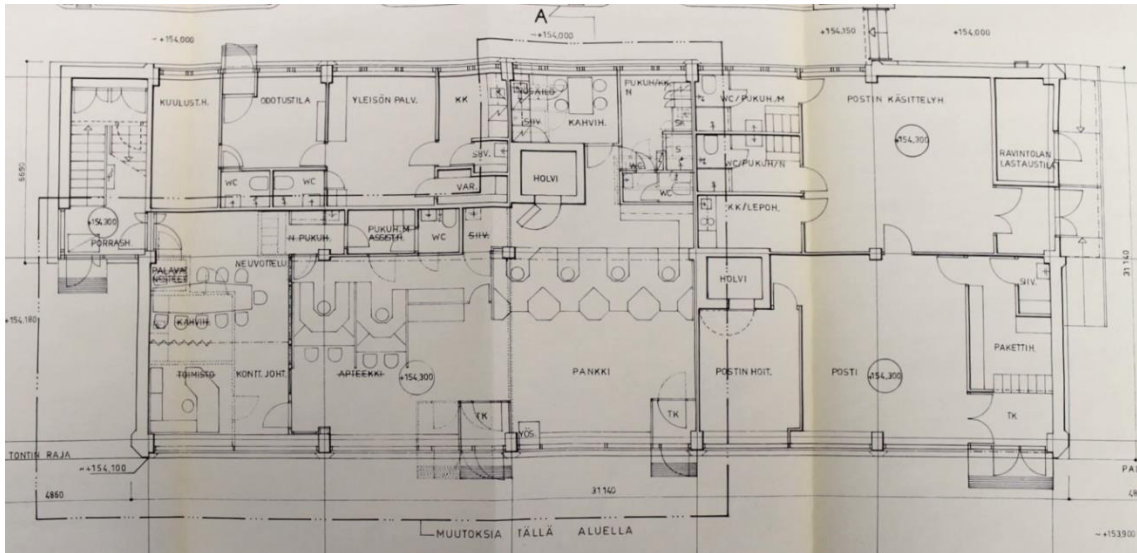


Liikesiipi C:n toisen kerroksen pohjapiirros. Lupakuva 10.10.1978.

3.2 Keskeiset muutosvaiheet

3.2.1 Pankkihuoneiston ja apteekkihuoneiston yhdistäminen 1984

26.6.1984 (270/84) myönnettiin rakennuslupa C-osassa sijainneen liikesiiven pankkihuoneiston ja apteekkihuoneiston yhdistämiselle. Suunnittelusta vastasi Sistem Oy. Kerroksen pohjoispäädyssä sijainneet apteekin toimisto- ja kahvihuone purettiin ja paikalle tehtiin konttorin johtajan huone sekä neuvottelutila. Pankkisalia avarrettiin purkamalla pankin ja apteekin välinen seinä sekä siivouskomero. Yösäiliö ja siivouskomero purettiin ja paikalle tehtiin henkilökunnan kahvihuone. Naisten pukuhuone siirrettiin kahvion viereen ja assistentin huoneeseen tehtiin miesten pukuhuone. Virastotien puoleisen julkisivun pohjoisinta sisäänkäyntiä kavennettiin ja julkisivulle asennettiin Osuuspankin mainosteksti sekä valomainoskuutio.



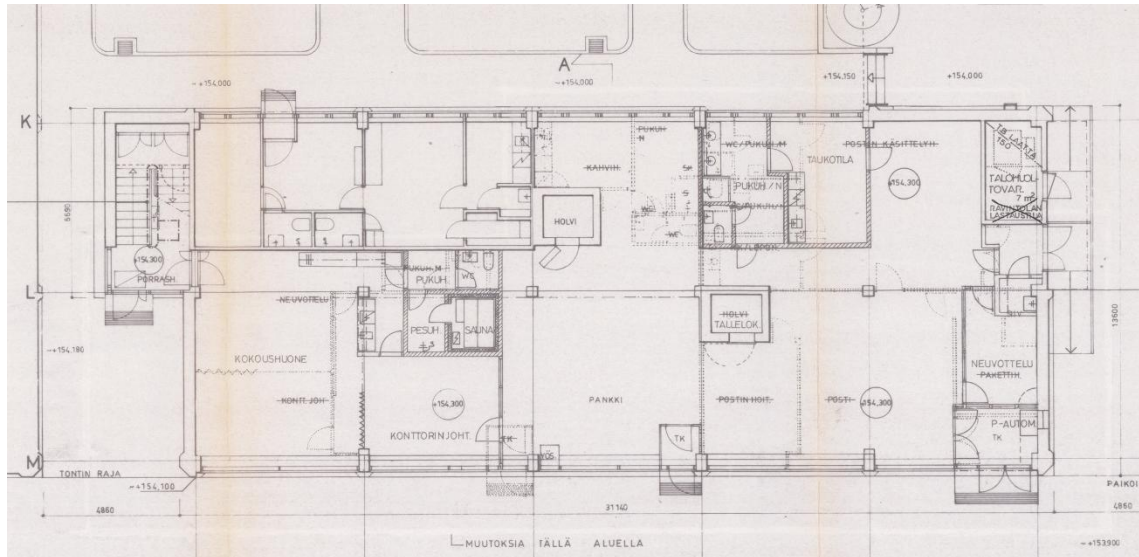
Ensimmäisen kerroksen pohjapiirros, C-osa. Lupakuva 26.6.1984.

3.2.2 Pankin laajennus ja ravintolan muutos toimistotiloiksi 1989

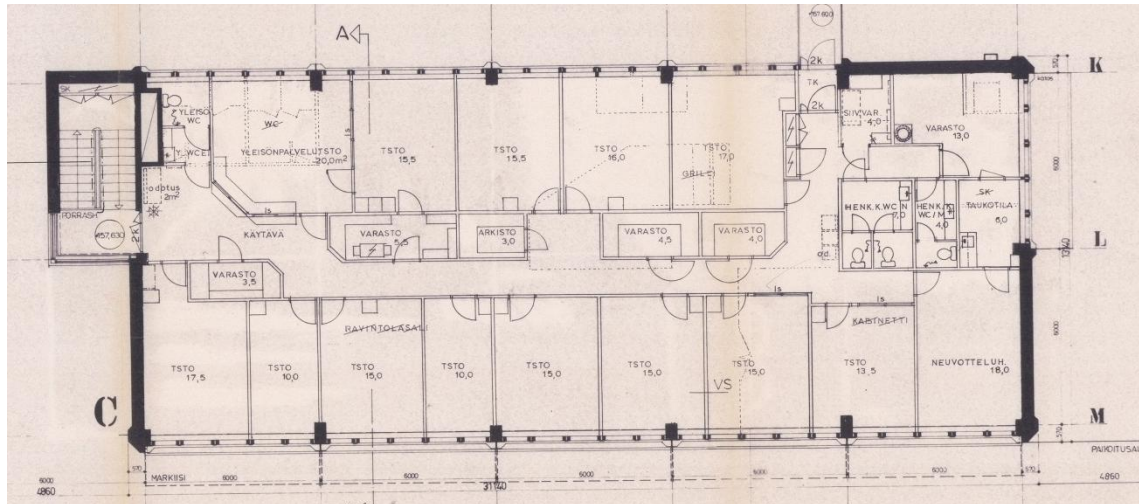
Ravintola toimi C-osan toisessa kerroksessa huhtikuuhun 1989 asti. 23.5.1989 (89–131) myönnettiin lupa ensimmäisessä kerroksessa sijainneen pankin laajennukselle sekä toisessa kerroksessa sijainneen ravintolan muutokselle toimistotiloiksi. Suunnittelusta vastasi Hollolan kunnan teknisen osaston rakennustoimisto.

Ensimmäisen kerroksen pohjoispäässä sijainnut apteekki ja eteläpäässä sijainnut posti muuttivat pois. Poliisin tilat säilyivät muuttumattomina. Pankin tiloissa purettiin muutamia väliseiniä. Postin naisten ja miesten pukuhuoneiden sekä lepohuoneen paikalle rakennettiin toimiston tarpeisiin naisten pukuhuone ja taukotila. Postin pakettihuone purettiin ja paikalle tehtiin hieman edellistä pienempi neuvottelutila. Pankin naisten pukuhuone sekä kahvihuone purettiin. Pankin miesten pukuhuone ja wc purettiin ja paikalle rakennettiin uudet tilat sekä pesuhuone ja sauna. Virastotien puoleisen julkisivun pohjoisin sisäänkäynti poistettiin käytöstä.

Toisessa kerroksessa asiakkaiden wc:t, ravintolan henkilökunnan pukuhuoneet, ravintolan keittiö, baaritiski ja varastot purettiin. Keskikäytävän varrelle rakennettiin sisäpihan puolelle kahdeksan toimistohuonetta ja yksi neuvotteluhuone, ja kadun puolelle neljä toimistohuonetta ja yleisöpalvelutoimisto. Käytävän varrelle sijoitettiin varastotiloja. Kerroksen eteläkulmaan sijoitettiin henkilökunnan sosiaalililat. Porrashuoneen yhteyteen sijoitettiin asiakas-wc:t. Kerrokseen sijoituivat koulu-, kulttuuri-, nuoriso- ja liikuntatoimisto.



Ensimmäinen kerros 3.3.1989.



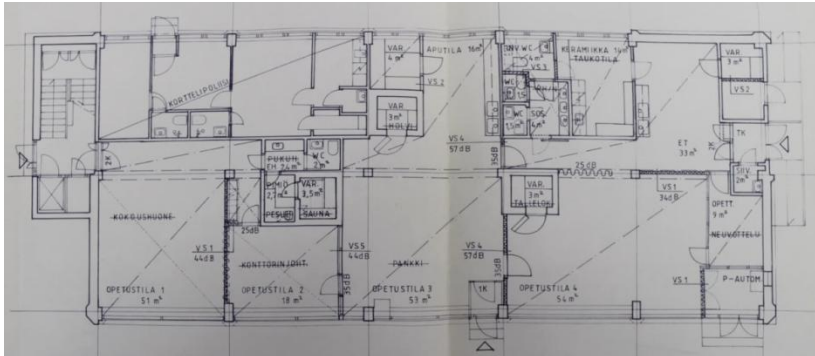
Toinen kerros 3.3.1989.

3.2.3 Liikuntaestehissin, varaston ja sisääntulokatoksen rakentaminen 1990

3.8.1990 (90-257) myönnettiin lupa rakentaa C-osan pohjoispäädyn porrashuoneen yhteyteen liikuntaestehissi, varasto ja sisääntulokatos. Suunnittelusta vastasi Hollolan kunnan teknisen osaston rakennustoimisto.

3.2.4 Pankin tilojen muutos kansalaisopiston tiloiksi 1996

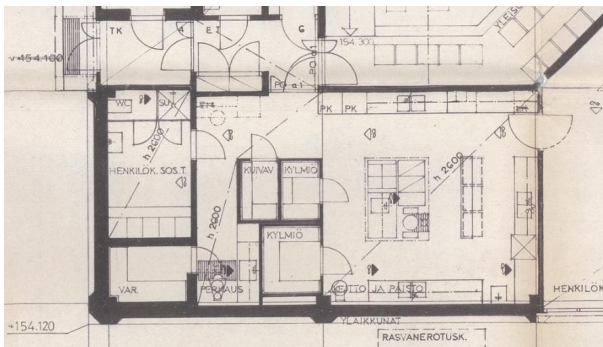
26.6.1996 (96-142) myönnettiin lupa C-osan ensimmäisessä kerroksessa sijainneen pankin tilojen muutokselle kansalaisopiston käyttöön. Suunnittelusta vastasi Hollolan kunnan teknisen osaston rakennustoimisto. Muutostyön yhteydessä ensimmäinen kerros, poliisin tiloja lukuun ottamatta, sai käytännössä nykyisen ilmeensä.



Ensimmäisen kerroksen pohjapiirros, lupakuva 26.6.1996.

3.2.5 Keittiön muutos 1999

Vuonna 1999 toteutettiin B-osan ensimmäisessä kerroksessa keittiön muutostyö. Muutostyön yhteydessä henkilökunnan sosiaalitilat ja varasto purettiin. Keittiön keskelle sijoittuneet kylmiöt ja varasto uusittiin.



Vasemmalla keittiön pohjapiirros ennen muutosta ja muutoksen jälkeen.

3.2.6 Jättekatos, porrashuoneen ja varaston rakentaminen 2003

Vuonna 2003 rakennettiin C-osan yhteyteen uusi jätekatos, porrashuone ja varasto. Suunnittelusta vastasi Arkkitehtitoimisto Vuorelma & Salo Oy.

3.2.7 Ikkunoiden ja hissien uusiminen 2015

Vuonna 2015 uusittiin kunnanviraston ikkunat. A-osan kaikki ikkunat porrashuonetta lukuun ottamatta uusittiin. Ylempien kerrosten puiset ikkunapuitteet ja karmit vaihdettiin metallisiin. Ensimmäisessä kerroksessa ne olivat jo aiemmin olleet metallia. Suunnittelusta vastasi WSP Finland Oy. C-osan toisen kerroksen ikkunat uusittiin 2016. A-osan hissit uusittiin 2015.

Taulukko kunnanvirastossa tehdyistä muutostöistä. Merkittävimmät muutokset ovat lihavoituina.

Vuosi	Rakennus-osa	Muutostyöt rakennusvaiheen jälkeen	Lupapäätös	Suunnittelija
1980	B	1.kerroksen kopiolaitoksen tilat muutetaan pankkihuoneistoksi, julkisivulle asennetaan valomainos.	8.1.1980 (2/80)	Arkkitehtitoimisto Ojonon-Sipponen- Teerenmaa
1982	A- ja B-osa	1.kerroksen pankkihuoneiston muutos kopiolaitokseksi ja neuvotteluhuoneeksi. Sisäisiä muutoksia toimistokerroksissa; väliseiniä siirretään ja muodostetaan uusia huoneita.	9.11.1982 (363/82)	Hollolan kunta, tekninen osasto, rakennustoimisto
1984	C	Pankkihuoneiston ja apteekkihuoneiston yhdistäminen 1.kerroksessa, julkisivulle asennetaan valomainokset.	26.6.1984 (270/84)	Sistem Oy
1988	A- ja B-osa	Vesijohtojen uusinta aloitettiin		
1989	C	Pankin laajennus 1.kerroksessa ja ravintolan muutos toimistotiloiksi 2.kerroksessa.	23.5.1989 (89-131)	Hollolan kunta, tekninen osasto, rakennustoimisto
1990	C	Liikuntaestehissin, varaston ja sisääntulokatoksen rakentaminen.	3.8.1990 (90-257)	Hollolan kunta, tekninen osasto, rakennustoimisto
1990	A- ja B-osa	Uusi kulunvalvontajärjestelmä.		
1991	kaikki	ATK-johdotus.		
1992	B	Ruokasalin tarjoilulinjasto 1.kerroksessa.		
1992	A	Asiointipiste Piipahlus.		
1992	piha	Pihavalaistuksen kunnostus.		
1996	A	Asiointipiste Piipahluksen laajennus		
1996	C	Pankin tilojen muutos Kansalaisopiston tiloiksi 1.kerroksessa.	20.6.1996 (96-142)	Hollolan kunta, tekninen osasto, rakennustoimisto
1997	A- ja B-osa	Vesikaton uusiminen.		
1997	A	ATK-laitetila.		
1998	A- ja B-osa	Kulunvalvonnan uusiminen		
1999	A	IV-konehuoneen laajennus.		
1999	C	Vesikaton uusiminen.		
1999	B	Keittiön muutos 1.kerroksessa.		
2000	A	ATK-laitetilan siirto.		
2000	kaikki	Jäähdytyslaitteet.		
2000	A	Arkistoon liukuhyllyt 3.kerroksessa.		
2000	A	Löylyhuoneen kunnostus kellarissa.		
2001	kaikki	Paloilmoitinjärjestelmän laajennus.		
2001	B	Valtuustosalin lattian uusinta 1.kerroksessa.		
2001	A- ja B-osa	Äänentoistojärjestelmän uusiminen.		

2001	A- ja B-osa	Kameravalvonta.	Arkkitehtitoimisto Vuorelma & Salo Ky	
2001	C	ATK-kaapelointi.		
2002	kaikki	Patteriventtiilien uusiminen + verkoston tasa- painotus.		
2003	C	Jätekatoksen, porrashuoneen ja varaston rakentaminen		
2009	C	Poliisin tilat muutettiin kansalaisopiston tiloiksi.		
2012	A	Kellarin käyttövesiputkien uusinta.		
2012	C	LVI muutoksia.		
2014	A- ja B-osa	IV-kanavien puhdistus.		
2015	A	Ikkunoiden uusinta.		WSP Finland Oy
2015	A	Uudet hissit.		
2016	A	Huoneet 405, 420, 423, 424 ja 427 kunnostettu ja tiivistetty.		
2016	C	2.kerroksen ikkunoiden uusinta.		

3.3 Nykytila

Kunnanvirastotalon kokonaisuus muodostuu kolmesta tasakattoisesta osasta; virasto-osa A, kokoussiipi B ja liikesiipi C. Päämassa on nelikerroksinen virasto-osa, johon liittyy yksikerroksinen kokoussiipi pääsisäänkäynteineen. Pääsisäänkäyntijulkisivua on päämassan kohdalla vedetty sisään, mikä samalla keventää massiivista virasto-osaa. Ulkonevaa rakennuksen osaa kannattelee neljä jyhkeää pilaria. Valtuustosali kohoaa hieman korkeammalle matalan kokoussiiven keskellä. Länsilaidalla, erillisenä rakennusmassana on kaksikerroksinen rakennuksen osa C, jossa on liike- ja toimistotiloja. Rakennuksen osat rajaavat eteläpuolelle suojaisan ja vehreän sisäpihan. Suullisten tietojen mukaan sisäpihalla ollut piha-allas on poistettu 2000-luvulla.

Virasto-osa A on suorakaiteen muotoinen nelikerroksinen rakennusosa Hollolanraitin ja Kuntoilijankujan risteyksessä. Ensimmäisen kerroksen julkisivu on tasavälein kolmeen osaan jaettu ruskeaksi maalattua alumiinikehikkoa, jossa kaksi ylintä osaa ovat lasia ja alin on ruskeaksi maalattua alumiinikasettia. Sisäänkäynnin kohdalla kaikki kehikon aukot ovat lasia. 2-4-kerroksissa on nauhaikkunat koko julkisivujen pituudella. Rakennusosan eteläistä julkisivua hallitsee B-porrashuone, joka kunnanvaakunoineen kohoaa muuta rakennusmassaa korkeammalle. Virasto-osan julkisivujen ainoa muutos on vuonna 2015 uusitut ikkunat. Ikkunat on uusittu alkuperäistä puitejakoa noudattaen.

Kokoussiipi B on virasto-osan länsipuolella. Pohjakaavaltaan neliön muotoinen rakennusosa on yksikerroksinen. Muuta rakennusmassaa korkeammalle kohoaa valtuustosali. Katujulkisivut ovat yläosastaan ruskeaa julkisivulaattaa ja alaosistaan kolmeen osaan jaettua, ruskeaksi maalattua alumiinikehikkoa, jossa kaksi ylintä ovat lasia ja alin ruskeaa alumiinikasettia. Osalla pohjoissivua kaikki kehikot ovat alumiinikasettia. Sisäpihan puolelle avautuvassa ruokalassa kaikki osat ovat lasia. B-osan julkisivut ovat säilyneet muuttumattomina.



Julkisivu Hollolanraitille.



Julkisivu Kuntoilijankujalle.



Etualalla kokoussiipi B, josta valtuustosalin erottuu korkeampana osana. Taustalla virastosiipi A.

Liikesiipi C on suorakaiteen muotoinen ja 2-kerroksinen rakennusosa. Pohjoisella julkisivulla on muuta rakennusmassaa korkeammalle nouseva porrashuone, joka noudattaa virasto-osan eteläpäädyn porrashuoneen muotokieltä. Virastotien puoleinen alun perin liiketilojen julkisivu on pohjakerroksessa pääosin ikkunapintaa. Toisessa kerroksessa on julkisivun päästä päähän ulottuvat nauhaikkunat. Julkisivulle sijoittuu kolme katoksetonta sisäänkäyntiä. Sisäpihan puoleisen julkisivun eteläosassa on porrashuoneen, jätekatoksen ja varaston yhdistelmä. Pihanpuoleisen pohjakerroksen kapea nauhaikkunarivi sijoittuu aivan kerroksen yläosaan. Toisessa kerroksessa on katujulkisivun tapaan nauhaikkunat.

Liikesiiven julkisivussa huomattavia muutoksia ovat vuonna 1989 käytöstä poistettu sisäänkäynti Virastotieltä pohjoispäädyn porrashuoneeseen, vuonna 1990 julkisivun pohjoispäättyyn rakennettu hissi ja uusi sisäänkäynti katoksineen ja vuonna 2003 sisäpihalle rakennettu porrashuoneen, jätekatoksen ja varaston yhdistelmä.



Liikesiipi C:n Virastotien puoleinen julkisivu. Päädyn hissi- ja varasto-osa rakennettiin 1990 ja verhoiltiin ruskealla anodisoidulla alumiinilla. Myös tasakattoinen sisäänkäyntikatokas on ruskeaa alumiinia.



Liikesiipi C:n sisäpihan puoleinen julkisivu ja eteläpääty sekä vuonna 2003 rakennettu uusi porrashuone, varasto ja jätekatos. Laajennusosan julkisivumateriaaleina on käytetty kuparin väristä profiloitua peltiä ja reikäpeltiä.

3.3.1 Katto

Rakennuksessa on loivasti sisäänpäin kallistettu tasakatto. Katemateriaalina on bitumikermi, jonka päällä on A- ja C-osissa singelikerros. Katoilla on ilmanvaihtokanavia ja – putkia. A- ja B-osan vesikatto on uusittu vuonna 1997 ja C-osan vuonna 1999. Vuonna 1999 tehtiin myös A-osan eteläisemmän iv-konehuoneen laajennus.



Kokoussiipi B:n katto valtuustosalin ikkunoineen sekä virasto-osan A pääporrashuoneen kattokupuikkunat.

3.3.2 Julkisivut

Rakennuksen julkisivut ovat pääosin kuorielementtejä ja sandwich-elementtejä. Elementit on pinnoitettu lasitetulla ruskealla Pukkilan julkisivulaatalla, jonka koko on 196x46x10mm. Julkisivulaatan lisäksi pintamateriaalina on käytetty ruskeaa anodisoitua alumiinia, kasetteina ja julkisivupintoina.

3.3.3 Sokkeli ja perustukset

Varsinaista sokkeliä ei rakennuksen julkisivuilla ole, vaan laattapintaiset elementit ulottuvat maahan asti.



Julkisivulaatan, lasin ja alumiinin yhdistelmä Virastotien puoleisella julkisivulla.

3.3.4 Sisäänkäynnit, sisäänkäyntikatokset ja ulko-ovet

Virastotalon pääaula sijaitsee A- ja B-osien välillä. Kulku aulaan tapahtuu sekä Hollolanraitin että sisäpihan puolelta. Kumpaakin pääsisäänkäyntikatosta kattaa tasakattoinen ja teräspilareiden kannattelema katos. B-osan Virastotien puoleisella julkisivulla on henkilökunnan sisäänkäynti ja C-osan eteläisellä julkisivulla on kansalaisopiston tiloihin johtava sisäänkäynti. Kaikki katokset on varustettu neliön muotoisilla upotetuilla valaisimilla. Sisäänkäyntien edustat on päällystetty pe-subetonilaatoilla.



Pääsisäänkäyntien katokset sisäpihan ja torin puolelta.



Kokoussiipi B:n Virastotien puoleinen sisäänkäyntikatost ja liikesiipi C:n eteläpään sisäänkäyntikatost.

Virasto-osa A:n eteläpäädyssä on lasi- ja alumiinipintainen B-porrashuone, joka toimi inventointihetkellä ainoastaan hätäpoistumistienä. Porrashuone nousee muuta rakennusmassaa korkeammalle ja sen kautta on myös kulku katolle.

Liikesiipi C:n sisäpihan puolella on yksi ja Virastotien puolella kaksi kansalaisopiston tilojen kattamatonta sisäänkäyntiä. Virastotien puoleiset sisäänkäynnit eivät inventointihetkellä olleet käytössä. Virastotien puoleisista sisäänkäynneistä eteläisin oli alun perin postin sisäänkäynti ja pohjoisempi pankin sisäänkäynti. Sisäpihanpuoleinen sisäänkäynti oli poliisin sisäänkäynti. Virastotien puoleiselta julkisivulta pohjoisin sisäänkäynti poistettiin käytöstä vuonna 1989.

Ovien rungot ja ovilehdet ovat alumiinia. Väriltään ovet ovat tumman ruskeita. Osa ovista on laaka- ja osa lasiovia. Kaikissa ovissa on samanlaiset sivutaivutetut vetimet (Presto). Liikesiiven C pohjoinen sisäänkäynti ja ulko-ovi on tehty vuonna 1989.



Virasto-osan A eteläisen porrashuoneen B sisäänkäynti ja ovi.



Liikesiipi C:n Virastotien puoleisella julkisivulla on kaksi kattamatonta sisäänkäyntiä ja sisäpihan puolella yksi kattamaton sisäänkäynti. Virastotien puoleiset ulko-ovet poikkeavat alkuperäisten piirustusten mukaisista.



Virasto-osa A:n ulko-ovia. Vasemmalla pääsisäänkäynnin sisäpihan puoleinen ulko-ovi, oikealla pääsisäänkäynnin torin puoleinen ulko-ovi



C-osan ulko-ovia. Vasemmalla Virastotien puoleinen sisäänkäynti, keskellä pääsisäänkäynti ja oikealla sisäpihan puoleinen sisäänkäynti.

3.3.5 Ikkunat

Nauhaikkunat kulkevat julkisivujen päästä päähän. Ikkunat ovat pääosin alumiinirunkoisia yksipuitteisia kiinteitä ikkunoita. Tuuletusikkunat ovat alumiinirunkoisia ja alaosistaan sisään aukeavia yksipuitteisiä ikkunoita. Alkuperäiset nauhaikkunat olivat puuikkunoita, joissa puitteen sisäpuoli oli kuultokäsitelty ja ulkopinta alumiiniverhottu. Liikesiipi C:n Virastotien puoleisen pohjakerroksen julkisivu on pääosin lattiasta kattoon asti ulottuvaa alumiinirunkoista ikkunapintaa.

Virasto-osa A:n ensimmäisen kerroksen lasitukset on uusittu ja umpiosat korjattu 2015. Muiden kerrosten ikkunat on kokonaisuudessaan uusittu. C-osan toisen kerroksen ikkunat on uusittu 2016.



Virasto-osa A:n toimistohuoneiden ikkunoita.



Vasemmalla kokoussiiven B ensimmäisessä kerroksessa sijaitsevan ruokalan ikkunaseinää. Oikealla virasto-osa A:n pohjakerroksen ikkunoita.

3.3.6 Ulkovalaisimet ja muut varusteet

Virastotalon eteläisellä julkisivulla muuta rakennusta korkeamman porrashuoneen yläosassa on suuri kunnan vaakuna. Virastotien puoleisella julkisivulla on Terveystalon valomainos sekä rakennuksessa sijainneen pankin yösäiliön luukut.



Valaisimia ja varusteita viraston julkisivuissa. Nelionmuotoiset valaisimet ovat alkuperäisiä tai alkupe-
räistä vastaavia..

3.4 Pohjaratkaisut ja tilat

Rakennuksen pääsisäänkäynti ja pääaula yhdistää virasto-osan A ja kokoussiiven B. Saapuminen tapahtuu sekä sisäpihan että Hollolanraitin kautta. Pääaulasta on kulku A-osan Piipahluksen asiointipisteelle sekä B-osan pikkuaulaan.

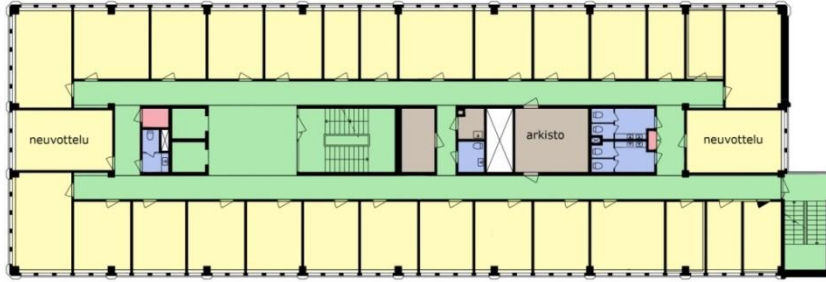
B-osan keskellä on porrastettu valtuustosalin, joka muuta rakennusmassaa korkeampana saa luonnonvaloa yläikkunoista. Valtuustosalin viistetyn seinän takana on ruokala, ja sen yhteydessä ruokalan keittiö sekä valtuuston kahvio. Valtuustosalin pohjoispuolella on neuvotteluhuoneita. Valtuustosalin itäpuolella sijaitsee alun perin virastotalon kopiolaitoksen yhtenäinen tila. Ruokalan keittiötilojen itänurkassa sijaitsivat henkilökunnan sosiaalitiloja, jotka purettiin vuoden 1999 saaneerauksen yhteydessä.



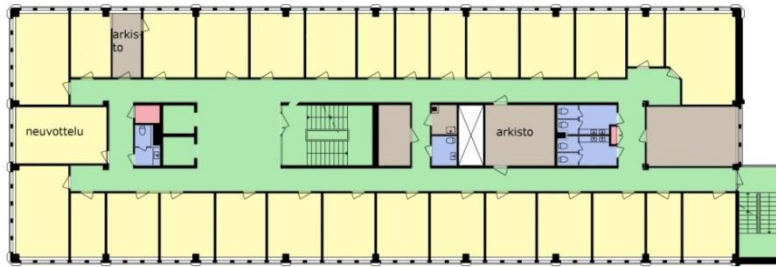
B- ja A-osien ensimmäisen kerroksen pohjapiirros.

A-osan 1-4-kerroksien pohja perustuu malliin, jossa toimistohuoneet sijoittuvat rivistöinä ulkoseinille ja niiden keskellä on leveä kaksoiskäytävävyöhyke. Käytävien väliin jäävälle alueelle sijoittuvat kerrosten välinen porrashuone ja hissit sekä sekundääritilat kuten varasto- ja arkistotilat sekä wc:t. Toimistohuoneet ovat pääosin 10 m²:n tai 15 m²:n suuruisia yhden hengen huoneita. Toimistohuoneiden väliseiniä on vuosien saatossa siirretty. Muutoin kerroksissa ei ole tehty suurempia muutostöitä.

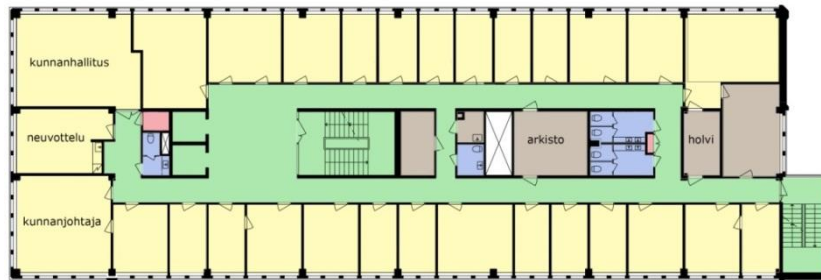
Ensimmäisessä kerroksessa toimii yhteispalvelupiste Piipahlus, sivistysoasto, päivähoito ja maaseututoimi. Toisessa kerroksessa toimii Peruspalvelukeskus Päijät-Hämeen hyvinvointiyhtymä, lastensuojelu ja lapsiperheiden erityispalvelut, sosiaalipalvelut, aikuissosiaalityö, toimeentulotuki ja päihdepalvelut. Kolmannessa kerroksessa toimivat rakennusvalvonta, ympäristönsuojelu, kartta- ja mittauspalvelut, tilakeskus, kiinteistöpalvelut, kunnallistekniikka, maankäyttö ja kaavoitus sekä vesihuoltolaitos. Neljänteen kerrokseen sijoittuvat kunnanhallitus, kunnanjohtaja, hallintopalvelut, henkilöstöpalvelut, talouspalvelut, tietohallintopalvelut sekä hyvinvoinnin ja terveyden edistäminen.



A-osan toisen kerroksen pohjapiirros.



A-osan kolmannen kerroksen pohjapiirros.



- Toimistot ja työhuoneet, neuvottelutilat
- Aulat, odotustilat, porrashuoneet ja käytävät
- Sosiaalitilat
- Keittiöt ja ruokalat
- Arkistot ja varastot
- Tekniset tilat

A-osan neljännen kerroksen pohjapiirros.

A-osan kellarikerroksessa on pääosin sosiaalitiloja, teknisiä tiloja sekä varasto- ja arkistotiloja. Kellarikerroksen pohjakaava on säilynyt muuttumattomana. Alkuperäinen väestösuojatila toimii nykyisin atk-luokkana.



- Toimistot ja työhuoneet, neuvottelutilat
- Aulat, odotustilat, porrashuoneet ja käytävät
- Sosiaalitilat
- Keittiöt ja ruokalat
- Arkistot ja varastot
- Tekniset tilat

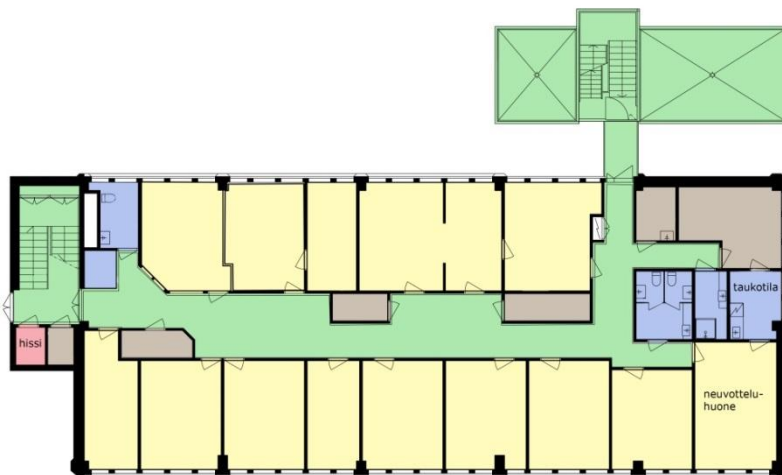
A-osan kellarikerroksen pohjapiirros.

C-osan ensimmäinen kerros on kokonaisuudessaan kansalaisopisto Wellamon käytössä. Suora-kaiteen muotoisen rakennusosan kultakin julkisivulta on oma sisäänkäynti. Porrashuone on rakennuksen pohjoisosassa. Kerroksen itäosaan sijoittuvat keramiikka-työhuoneet ja länsiosaan neljä opetustilaa. Ensimmäisessä kerroksessa alkuperäisen tilajaon ovat säilyttäneet ainoastaan porrashuone sekä kaksi holvia.

C-osan toisen kerroksen eteläosassa on Päijät-Hämeen sosiaali- ja terveysyhtymän ympäristöterveydenhuollon tiloja ja pohjoisosassa Terveystalon tilat sekä hieroja. Keskikäytävän ympärille sijoittuvat toimisto- ja työhuoneet. Alun perin toinen kerros toimi ravintolana. Alkuperäinen huonejako on muutettu täysin.



C-osan ensimmäisen kerroksen pohjapiirros.



- Toimistot ja työhuoneet, neuvottelutilat
- Aulat, odotustilat, porrashuoneet ja käytävät
- Sosiaalitilat
- Keittiöt ja ruokalait
- Arkistot ja varastot
- Tekniset tilat

C-osan toisen kerroksen pohjapiirros.

3.5 Keskeiset sisätilat

3.5.1 Aula- ja odotustilat sekä käytävät

Kulku aulatilaan on sekä rakennuksen sisäpihan että Hollolanraitin kautta. Pääaulan itäpuolella on A-osan pikkuaula ja odotustila, jossa toimii palvelupiste Piipahlus. Pääaulan länsipuolella on valtuustosalin ja henkilökunnan edustan aula. Kunkin kerroksen hissien edustalle sijoittuu pieni odotusaula, joissa on istuskelutilat.

Sisäänkäyntitilojen lattiat on päällystetty (30x30) mm suuruisilla, syvähiotuilla mosaiikkibetonilaatoilla (Harjun Betoni malli n:o 59). Käytävätiloissa on käytetty ruskeita ja valkoisia Hovi-laattoja (PVC-vinylikvartsilaatta). Jalkalistat ovat tumman ruskeat. Seinät ovat valkoiseksi maalattua sileävalubetonia. Sisääntuloaulassa on lasikuitumuottiin valettu betoninen lokeroholvikatto. Käytävätiloissa ja odotusauloissa on käytetty alaslaskettua rei'itettyä metallisälekattoa (Laurex-KFRT-paneeli). Sisääntuloaulassa on upotetut ritilävalaisimet ja käytävillä loisteputkivalaisimet.



Pääsisäänkäynnin sisääntuloaula sisustuksineen edustaa rakennusajan arkkitehtuuria



Valtuustosalin edustan odotustila ja palvelupiste Piipahluksen odotustila.



Vasemmalla neljännen kerroksen odotusaula ja oikealla kolmannen kerroksen odotusaula. Kerrosten omat tunnusvärit näkyvät edelleen aulojen palo-ovissa. Hissit on uusittu 2015.



Pitkiä käytäviä rytmittävät toimistohuoneiden ovet ja lattiaaattojen sommittelu. Vasemmalla ensimmäisen kerroksen käytävä, keskellä toisen ja oikealla kolmannen kerroksen käytävä.



Käytävillä on säilynyt alkuperäisiä kellotauluja.

C-osan ensimmäisessä kerroksessa kansalaisopiston tiloissa ei ole varsinaisia käytävä- tai odotusauloja. Toisen kerroksen keskikäytävällä on Terveystalon ja hierontapalveluiden odotustila. Käytävän eteläosassa lattiamateriaalina on ruskea ja pohjoisosassa harmaa vinyylilaatta. Vaalean harmaat väliseinät ovat levyrakenteisia.



C-osan toisen kerroksen odotustila.

3.5.2 Porrashuoneet

Nelikerroksisen virasto-osan A pääporrashuone on rakennuksen keskiosassa ja rakennusmassan eteläpäädyssä on henkilökunnan käyttämä B-porrashuone. Pääporrashuoneen yhteydessä on kaksi hissiä, jotka on uusittu vuonna 2015.

Kaikkien porrashuoneiden portaiden askelmat ovat mosaiikkibetonia ja lepotasojen lattiapäällyste mosaiikkibetonilaattaa. Lepotasojen jalkalistat ovat mustaa muovilistaa. Askelmien kohdalla jalkalistat ovat muovilevyä. Kaiteet A-portaassa on puhtaaksivalettua betonia. Käsijohteet ovat taivutettua messinkiputkea. B- ja C-portaiden kaiteet ovat pinnakaiteita ja käsijohde muovipäällysteinen. Porrashuoneisiin johtavat teräsrunkoiset palo-ovet. Porrashuoneet ovat säilyttäneet alkuperäiset asunsa.



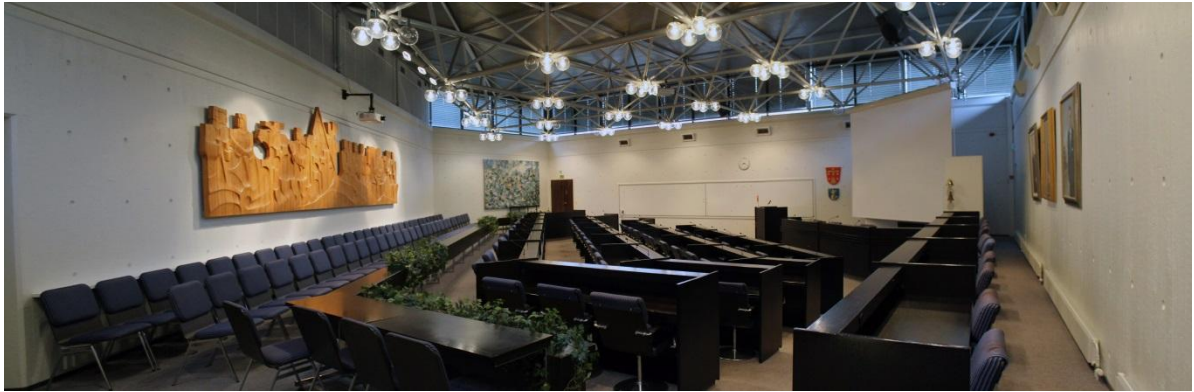
Pääporrashuone, B-porrashuone ja C-osan porrashuone.



Porrashuoneiden yhteydessä on teräsrunkoiset palo-ovet. Vasemmalla pääporrashuoneen neljännen kerroksen palo-ovi ja oikealla C-osan porrashuoneen palo-ovi.

3.5.3 Valtuustosali

Hollolan kunnanvaltuuston sali sijaitsee kokoussiiven keskiosassa. Muodoltaan tila on neliö, josta on takaosasta viistetty yksi kulma pois. Puhujakoroke sijaitsee neliön kulmassa ja sieltä sali avautuu viuhkamaisesti, ja nousee porrastetusti viimeisen penkkirivin ja sisäänkäynnin suuntaan. Seinät ovat puhtaaksivalettua betonia, jonka laajoja saumattomia pintoja rytmittävät valumuotin koverat reiät. Seinät ovat valkoiseksi maalatut. Tila on korkea (korkeimmillaan 6 m) ja valo tulee yläosan nauhaikkunoista. Valtuustosalin teräsristikkorakenne on jätetty näkyviin. Rakenteisiin on kiinnitetty nelipalloiset lasivalaisimet. Työpöydät ja puhujankoroke ovat kiinteitä, teräsrunkoisia ja tammiviilutettuja. Viilupinnat ovat mustaksi petsilakattuja. Rungon näkyvät osat ovat kromatut. Pöydissä on paikkakohtaiset lukittavat laatikot, valaisin ja sähköpaneeli. Tuolit ovat pyöriä, pehmustettuja ja sinisellä kankaalla päällystettyjä ja niissä on kromattu laippajalka. Päätuseinällä on kaksi riviä toisiinsa kytkettäviä irtotuoleja, joihin ei kuulu pöytää. Päätuseinällä on kookas puureliefi. Lattiassa on harmaa tekstiilimatto, joka on uusittu vuonna 2001. Alkuperäinen matto on ollut mallia Oy Vaasan Matto Ab Hardtwist 631. Seinällä on kuvanveistäjä Pentti Papinahon tekemä puureliefi "Hollolalaista elämänmuotoa". Se on valmistunut vuonna 1985 ja on kooltaan 184x802cm.



Valtuustosali.

3.5.4 Kunnanhallituksen kokoushuone

Hollolan kunnanhallituksen kokoushuone sijaitsee A-osan neljännen kerroksen pohjoisosassa. Suorakaiteen muotoisen huoneen kahdella seinällä on nauhaikkunat. Kokouspöydät ovat tammi- viilupintaiset ja ne on ryhmitelty kahdeksi toisissaan kiinni olevaksi suorakaiteen muotoiseksi kehäksi. Sen ympärille asettuvat kromilaippajalkaiset, pehmustetut ja sinisellä kankaalla verhoillut neuvottelutilatuolit. Seinät ovat valkoiseksi maalattua sileävalubetonia. Eteläisellä seinällä on Halltexin pellavapäällysteiset sisustuslevyt. Lattiassa on harmaa tekstiilimatto. Alkuperäinen matto on ollut mallia Oy Vaasan Matto Ab Hardtwist 631. Katossa on loisteputkivalaisimet.



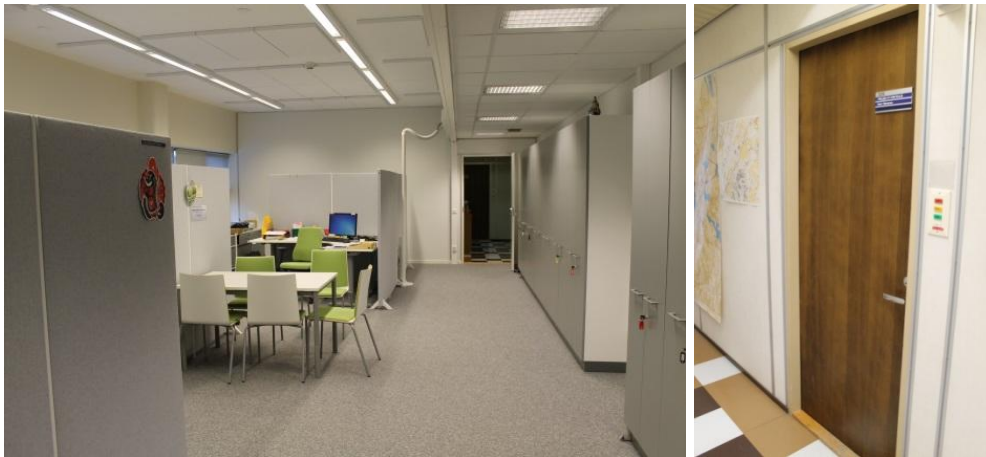
Kunnanhallituksen kokoushuone ylimmän kerroksen koillisnurkassa.

3.5.5 Toimistotilat

A-osan toimistotiloissa on kaksoiskäytävä, joiden molemmin puolin on 10m²:n tai 15m²:n suuruisia yhden hengen huoneita. Käytävien väliin sijoittuu varasto- ja WC-tiloja sekä porrashuoneet. Päädyissä, ikkunaseinillä on neuvottelutilat. Isompiin toimistohuoneisiin avautuu kolme nauhaikkunarivistön ikkunaa ja pienempiin kaksi. Lattiamateriaalina niissä on ruskea Hovi-laatta, jossa on valkoisia, ikkunaseinää kohti olevia valkoisia raitoja. Jalkalistat ovat tumman ruskeat. Toimistotilojen seinät ovat muovipinnoitettua levyä, joissa on alumiinilistat tai Halltexin pellavapintaista sisustuslevyä. Sisäkatot ovat tasoitepintaista teräsbetoni-laattaa. Katoissa on loisteputkivalaisimet. Ovet ovat tammiviilupintaiset ja niissä on sähköpielet. Toimistotilojen väliseinien sijaintia on vuosien saatossa paikoitellen muutettu.



Toimistohuoneet ovat ulkoasultaan yhteneväisiä. Vasemmalla on toisen kerroksen toimistohuone, keskellä kolmannen kerroksen toimistohuone ja oikealla neljännen kerroksen toimistohuone.



Vasemmalla ensimmäiseen kerrokseen tehty avokonttori. Oikealla alkuperäinen toimistohuoneen tammpintainen ovi.

3.5.6 Kunnanjohtajan huone

Kunnanjohtajan huone sijaitsee neljännen kerroksen pohjoispäässä. Seinät ja katto ovat valkoiseksi maalattua sileävalubetonia. Lattiassa on punertava laminaatti/parketti. Alun perin lattiamaateriaalina on ollut Hyvilla Oy:n valmistama Manestra-neulehuopamatto.



Kunnanjohtajan huone virasto-osan ylimmän kerroksen luoteisnurkassa.

3.5.7 Henkilökunnan ruokala ja valtuuston kahvio

Virastotalon henkilökunnan ruokala on kokoussiivessä B, ja ruokalan yhteydessä on valtuuston kahvio ja ruokalan keittiö. Suuren avoimen tilan mahdollistavat kookkaat betonipilarit, jotka kannattelevat kattorakenteita. Tilasta on erotettavissa valtuuston kahvio omakseen kangas- päällysteisellä siirtoseinällä. Ruokalassa on ruskein ja valkoinen Hovi-laatoin ruutukuviointu lattia. Sisäkatto on leveätä valkoista metallisälettä, joka on akustoitettu. Tarjoilulinjasto on valtuustosalin seinän suuntaisesti. Ruokasalin tarjoilulinjasto on tehty vuonna 1992 ja keittiön muutostyö toteutettiin vuonna 1999. Muutostöiden yhteydessä keittiön vieressä olleet henkilökunnan sosiaalitalat purettiin ja keskellä olleet kylmiöt ja varasto uudistettiin.



Ruokasali ja tarjoilulinjasto kokoussiivessä.

3.5.8 Saunaosasto

Virasto-osan A kellarikerroksessa on virastotalon saunaosasto, johon kuuluu takkahuone, puku- ja pesutilat, löylyhuone sekä uima-allastila. Takkahuoneen ja uima-allastilan seinät on verhoiltu vaakasuuntaisella mäntypaneelilla. Katto on hienosahattua mäntysäleikköä. Valkoiseksi maalatun avotakan etuosa on valettu betonista näyttäväksi. Tulisijan suuaukko ja puiden säilytysyväennys sijaitsevat vierekkäin ja niitä reunustaa betonista valettu yhtenäinen ulokkeellinen kehys. Tulipesä on tiilestä muurattu. Lattiat on päällystetty Pukkilan ruskeilla sintratuilla lattialaatoilla, (96x196x10). Takkahuoneen laatta on neliönmuotoinen. Uima-allas on laatoitettu Pukkilan Kesto lasitetulla ja sintratulla valkoisella uima-allaslaatoilla (96x196x10). Lattiakaivojen päällä on teakpuiset ritilät. Altaan kohdalla sisäkatto on korkeammalla kuin mitä tilan reunoilla. Altaan päällinen sisäkatto on vaneria ja matalammilla osilla on käytetty mäntyrimaa, jossa on neliöprofiili. Altaan päällisen korotuksen reunoilla on loisteputkivalaisimet antamassa epäsuoraa valoa. Laidoilla mäntyrimoitukseen on upotettu neliön muotoiset ritilävalaisimet. Löylyhuone on kunnostettu vuonna 2000.



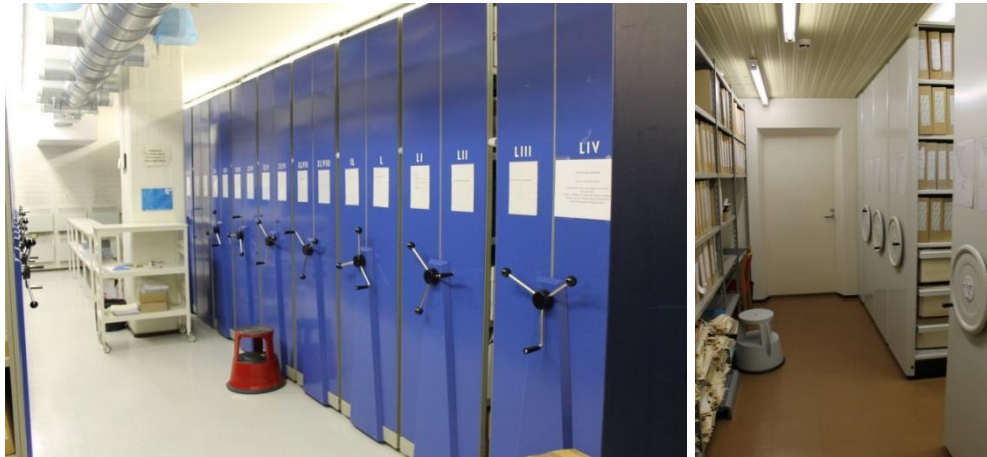
Takkahuone ja uima-allasosasto.



Vasemmallalla takka, keskellä pukuhuone ja oikealla löylyhuone.

3.5.9 Arkistotilat

Kellarikerroksessa on päätearkisto. Kaikissa kerroksissa on lisäksi pienempiä käsiarkistoja, jotka sijaitsevat kaksoiskäytävien välissä rakennusrungon keskellä. Neljännessä kerroksessa on holvi. B-osan kolmannen kerroksen arkistoon asennettiin liukuhyllyt 2000.



Kellarikerroksen päätearkisto ja toisen kerroksen käsiarkisto.

3.5.10 Kansalaisopiston tilat

C-osan ensimmäinen kerros on kokonaisuudessaan kansalaisopisto Wellamon käytössä. Kerroksessa on yhteensä neljä opetustilaa, kaksi keramiikkahuonetta sekä aputila. Huonetiloissa lattia-materiaalina on käytetty parkettia, keraamista laattaa sekä muovimattoa. Seinäpinnat ovat valkoisiksi maalatut.

Tiloissa toimi alun perin pankki, posti sekä apteekki. Tilat muutettiin kansalaisopiston käyttöön 1996. Alkuperäisestä tilarakenteesta tai pintamateriaaleista on jäljellä ainoastaan holvit ja tuuli-kaapit. Alkuperäinen lattiamateriaali päätiloissa oli Hovi-muovilaatta (PVC-vinylkvartsilaatta).



Virastotien puoleinen opetustila ja sisäpihan puoleinen opetustila, joka on entinen poliisin tila.



Vasemmalla entinen pankkisali ja oikealla entisen apteekin tila.

3.5.11 Liikesiiven C:n toinen kerros

C-osan toisen kerroksen pohjoisosassa on Terveystalo ja hierojan tilat ja eteläosaan sijoittuu Päijät-Hämeen sosiaali- ja terveysyhtymän ympäristöterveydenhuollon tilat. Lattiamateriaalina on pääosin vaalean kellertävä tai harmaa vinyylilaatta. Vaalean harmaat väliseinät ovat levyrakenteisia. Ovet ovat joko tammiviilupintaisia tai valkoisia laakaovia. Alakatot on päällystetty vaalealla levyllä.

Toisessa kerroksessa toimi ravintola aina vuoteen 1989 asti, jonka jälkeen tilat muutettiin toimistokäyttöön. Alkuperäisiä seinärakenteita tai pintamateriaaleja ei ole enää nähtävissä.



Toisen kerroksen työhuone ja käytävätilaa.

3.6 Lähiympäristö

Hollolan kunnanvirasto sijaitsee keskeisellä paikalla Hollolan kuntakeskuksessa keskeisten kevyen liikenteen väylien risteyksessä, torin, kirjaston ja uuden liikekeskuksen tuntumassa.

Kunnanviraston pohjoispuolella on itä-länsi suuntaisesti kulkeva Hollolanraitti itäpuolella etelä-pohjois-suuntaisesti kulkeva Kuntoilijankuja. Viraston länsipuolella on paikoitusalue, joka on muun muassa viraston käytössä. Hollolanraitin toisella puolella torin takana on 2004 valmistunut Hollolan kirjasto ja luoteispuolella 2011 valmistunut viisikerroksinen asuinkerrostalo. Torin viereen on juuri valmistunut uusi Prisma, joka katkaisee Hollolanraitin toriaukion päässä. Kuntoilijankujan toisella puolella on 1980-luvulla valmistunut punatiilinen liikerakennus ja eteläpuolella on 1978 valmistunut matala vaalea liikerakennus.



Näkymä virasto-osan A katolta länteen. Vasemmalla liikesiipi C.



Näkymä virasto-osan A katolta pohjoiseen. Oikealla tori ja kirjasto sekä uusi liikekeskus.



Näkymä A-osan katolta itään.

Kunnanviraston rakennusosat rajaavat etelään avautuvan sisäpihan, joka päättyy asfaltoituun pysäköintialueeseen ja sen eteläpuolelle sijoittuvaan liikerakennukseen. Viraston sisäpiha on laatoitettu harmaalla ja punertavalla betonilaatalla. Istutusalueen on reunustettu harmaalla betoni-reunakivellä. Istutusalueilla kasvaa perennoja sekä angervoja, vuorimäntyä, kartiomarjakuusta ja alppiruusua. Pihalla kasvaa muutama vaahtera ja sembramänty. Valaistus on kunnostettu 1992. Pohjoisen pääsisäänkäynnin yhteydessä kasvaa perennoja sekä surukuusi. Alkuperäisissä piirustuksissa sisäpihalle oli suunniteltu suorakaiteen muotoinen allas, joka suullisen tiedon mukaan on poistettu 2000-luvulla.



Kunnanviraston vihreä sisäpiha.

4. KUNNANVIRASTON OMINAISPIIRTEET JA ARVOT

4.1 Säilyneisyys

Kunnanvirasto on rakennettu alkuperäisten suunnitelmien mukaan. Vuonna 1990 rakennettiin hissi ja sisäntulokatos C-osan pohjoisosaan, vuonna 2003 rakennettiin C-osan sisäpihan puolelle porrashuone ja jätekatos ja vuonna 2015 uusittiin A- ja B-osan osa ikkunoista. Vuonna 1989 poistettiin C-osan pohjoisin sisäänkäynti käytöstä.

Sisätiloiltaan virasto-osa A ja kokoussiipi B ovat säilyneet väliseinämuutoksista huolimatta pääosin alkuperäisessä asussa. Rakennusosissa on runsaasti jäljellä alkuperäisiä pintamateriaaleja, huonetiloja, valaisimia ja kalusteita. Liikeosa C:n alkuperäinen käyttötarkoitus on kokonaan muuttunut ja alkuperäisiä materiaaleja tai muita elementtejä ei ole säilynyt. Alkuperäisinä ovat säilyneet ainoastaan porrashuone ja holvit. Virasto-osan kerrosten omat tunnusvärit ovat säilyneet aulojen palo-ovissa.

Ajoituskaavioissa harmaalla on osoitettu tilat, jotka ovat alkuperäisen suunnitelman mukaisia ja alkuperäisessä käytössä. Sinisellä on osoitettu tilat, joiden alkuperäinen käyttötarkoitus on säilynyt, mutta pintamateriaaleja ja yksityiskohtia on merkittävästi uusittu tai tilat, joiden alkuperäinen käyttötarkoitus on muuttunut mutta ulkoasu on säilynyt muuttumattomana. Punaisella on osoitettu tilat, joiden alkuperäinen tilajako ja käyttötarkoitus ovat muuttuneet ja joissa ei ole nähtävissä alkuperäisiä pintamateriaaleja.



4.2 Rakennushistoria

1960-luvulla yleistyivät vähäeleinen, järkiperäinen sekä materiaalia ja rakenteita korostava suunnittelu, jossa rakennuksen muoto on johdettu rakenteista ja rakenteet ovat arkkitehtoninen aihe. Suunnittelukysymykset ratkaistiin käytännöllisesti erilaisten järjestelmien avulla. Laatikkomaisen arkkitehtuurin katsottiin ilmentävän rakentamisen tehokkuutta, mutta jo varhain sitä alettiin moittia myös tylsäksi. Betonipintoja ryhdyttiinkin 1970-luvulla elävöittämään esimerkiksi betonipinnan käsittelyillä tai keraamisilla laatoituksilla. Hollolan kunnanviraston julkisivuissa betoni on päällystetty keraamisilla laatoilla.

Hollolan kunnanvirasto edustaa arkkitehtuuriltaan 1970-luvun virastotaloarkkitehtuuria ja rationaalista modernismia. Useat tuon aikakauden virastotalot toteutettiin arkkitehtikilpailun tuloksina, mutta Hollolan kunnantalon suunnittelija ratkaistiin tarjouskilpailun perusteella.

Rakennuskokonaisuuden massoittelu on selkeää ja se perustuu rakennuksen eri toimintoihin. Toimistotilat sijaitsevat nelikerroksisessa päämassassa ja aulatilat toimii nivelinä toimisto-osan ja kokoussiiven välillä. Valtuustosalin merkitys korostuu hienovaraisena korotuksena, joka mahdollistaa luonnon ylävalon valtuustosalin. Erillinen liikesiipiosa täydentää kokonaisuutta sisäpihan ympärillä ja Virastotien suuntaan. Kokonaisuuteen alun perin hahmoteltu eteläisin rakennus on jäänyt toteuttamatta.

Kunnanviraston suunnitteluajankohtaan liittyi rakentamisen rationalisointi ja ajattelu mittakoordinoitujen ja esivalmistettujen osien yhdistämisestä. Moduulimitoitettu kehikko oli järjestelmäarkkitehtuurin raami, johon elementtejä sijoittamalla rakentui talo tilaohjelmien ja toimintakaavioiden pohjalta. Järjestelmien perusmitaksi tuli 12M (1200 mm). Tämä moduulimita juontuu nk. BES-tutkimuksesta, jonka tavoitteena oli suomalaisen betonielementtitekniikan kehittäminen sekä rakennuskustannusten alentaminen teollistamisen avulla.

Rakennushallituksessa oli 1960-1970-lukujen vaihteessa kehitteillä huonelajien tyyppiratkaisuja mittoineen ja laatuohjeineen. Työ perustui BES-tutkimuksen ohella pohjoismaisiin standardeihin sekä käyttäjiltä kerättyihin tietoihin. Kehitettyjä tyyppihuoneita otettiin välittömästi koekäyttöön virastotalokohteissa. Lähtökohdaksi muodostui työhuoneyksikkö, jonka mitoitus perustui 12M kerrannaisiin. Valmis ohje toimistohuoneista valtion talonrakennushankkeissa ilmestyi vuonna 1975 ja siinä on esitetty seuraavat kolme huonetyyppiä:

- tyyppi A, 1 hengen huone, leveys 2x12M, 10 m²
- tyyppi B, 1-2 hengen huone, leveys 3x12M, 15 m²
- tyyppi C, 1 tai 3 hengen huone, leveys 4x12M, 20 m²

Samaan aikaan Hollolan kunnanviraston kanssa 1970-luvun lopulla Arkkitehtitoimisto Vuorelma & Salo suunnitteli Lahteen valtion virastotalon. Molempien virastotalojen julkisivujäsentely perustuu moduulijakoon, jossa kantavien pilarilinjojen välissä on aina sama määrä ontelolaattoja. Näin syntyy rationaalinen ruudukko, jossa pilarit ulkonevat vertikaalisina julkisivupinnasta ja näiden väliin sijoittuvat horisontaaliset nauhaikkunat ja betonielementit. Näistä yhdessä muodostuu myös kunnanviraston julkisivujen säännönmukainen arkkitehtuuri.

Julkisivumateriaalien käyttö on hyvin kurinalaista. Lukuun ottamatta ikkunoita ja ovia Hollolan kunnanviraston julkisivut ovat lasitettua tummanruskeaa julkisivulaattaa. Tumma julkisivuväritys myös alumiiniovissa ja -ikkunoissa sekä hallituissa julkisivudetaljeissa ilmentävät 1970-luvun arkkitehtuuria. Rakennus on säilyttänyt arvokkaan ilmeensä osin hyvin säilyneen julkisivumateriaalin ansiosta.

Sisätilojen toimistotilojen koko noudattaa BES-järjestelmän mukaista huonekokoa. Sisätilojen hallitseva seinämateriaali on sileävalubetoni. Valtuustosalin virastotalon päätalona on puhtaaksi valettua betonia. Valtuustosalin teräsristikko kattorakenteena edustaa konstruktivismia, mikä yhdessä luonnon ylävalon kanssa muodostaa vahvan arkkitehtonisen aiheen. Sisätiloissa on säilynyt rakennusajan tyyliä mm. valaistuksessa, kattorakenteissa, porrashuoneissa, huonekaluissa ja valtuustosalin kiinteässä kalustuksessa.

Kunnanviraston arkkitehtuuri perustuu selkeään kokonaisratkaisuun, jonka keskeisiä tekijöitä ovat moduulijattelu ja rakenteeseen perustuva tyyli, keskeinen aula ja siihen kytkeytyvät toiminnalliset tilat, toimisto-osan kaksoiskäytäväperiaate ja toimistohuoneiden muunneltavuus.

Rationaalisen arkkitehtuurin vastapainona 1970-luvun suunnittelussa yleisesti arvostettiin viher-
rakentamista ja korkealaatuista lähiympäristön suunnittelua. Kunnanviraston rakennusmassat
rajaavat vehreää sisäpihaa, joka alkuperäisen suunnitelman mukaan olisi tullut rajatuksi myös
eteläreunastaan.

4.3 Historia

Hollolan kunnanvirasto on hyvä esimerkki siitä, miten yhdyskunnan ja yhteiskunnan muutokset
vaikuttavat kunnan hallinnollisen keskuksen sijaintiin, ja millaista kunnallishallinnon rakentami-
nen oli Suomessa 1970-luvulla. Ajalle tyypillistä oli rakentaa uusiin kuntakeskuksiin moderneja
hallintorakennuksia ja juuri näin tehtiin myös Hollolan Salpakankaalla. Kokonaisen alueen ja kun-
nanviraston rakentamisen samanaikaisuus tuo kunnanvirastolle paikallisella ja seudullisella tasol-
la historiallista merkitystä. Kunnanvirasto on Hollolan identiteettiä vahvistava rakennus ja tärkeä
symboli kunnalliselle itsehallinnolle.

Kunnanvirasto edustaa Hollolan kunnan hallinnollista kehityshistoriaa 1900-luvun jälkipuolella
sekä Salpakankaan rakentamista Hollolan uudeksi kuntakeskukseksi.

4.4 Kaupunkikuva

Kaupunkirakenteessa kunnanvirasto sijaitsee aikakauden suunnitteluperiaatteita noudattaen ja
kuntakeskuksen alkuperäisten suunnitelmien mukaisesti julkisten rakennusten paikalla keskeis-
ten pyöräilyn ja jalankulun raiteiden risteyskohdassa. Nykyisin kunnanvirasto muodostaa yhdessä
kirjaston kanssa julkisten rakennusten parin, jotka osaltaan rajaavat Hollolan toria. Muutoin ra-
kennus ei hallitse ympäristöään tai näyttäydä erityisen monumentaalisena.

Hollolan kuntakeskuksen taajamakuvan kannalta rakennuksella on merkitystä toriaukiota rajaa-
vana rakennuksena, ja sillä on tärkeä asema yhtenä kuntakeskuksen läpi kulkevien jalankulku- ja
pyöräilyakselien varrelle sijoittuvista julkisista rakennuksista.



Hollolan kuntakeskus 2014. Kunnanvirasto ja kirjasto sijaitsevat kulmittain torin äärellä.

5. LÄHTEET

Arkistolähteet:

Hollolan kunnan rakennusvalvonnan arkisto: rakennuslupapiirustuksia

Hollolan kunnan tilakeskuksen arkisto: pohjapiirustukset, julkisivukuvat, leikkauskuvat

Hollolan kunta: viistoilmakuvia 2011 ja 2014

Painetut lähteet:

Selvitys Lahden sodanjälkeisestä perinnöstä. Lahden historiallisen museon julkaisuja 3. 2012.
https://www.lahti.fi/PalvelutSite/KaavoitusSite/Documents/Selvitykset%20ja%20I%C3%A4ht%C3%B6tiedot/Moderni_web.pdf

Etelä-Suomen Sanomat 12.10.1978, 17.11.1978, 21.11.1978

Painamattomat lähteet:

Hollolan kunnan virastotalon rakennustyöselitys osat A, B ja C. Arkkitehtitoimisto Vuorelma & Salo.

Hollolan kuntakeskuksen rakennusinventointi. Ramboll. 27.2.2015.

Julkisivurakenteiden kuntotutkimus. WSP. 19.12.2013

Lahden ostoskeskukset: http://lib.tkk.fi/TIEDE_TEKNOLOGIA/2012/isbn9789526048307.pdf

Rakennusinventointi – Hollola. Hämeen ympäristökeskuksen moniste 110/2006. Teija Ahola.

Salpakankaan taajaman synty ja kehitys. Pro gradu – tutkielma Helsingin yliopiston Maantieteen laitos, Kulttuurimaantiede. Hanna Virolainen. 2005.

Virastotalon kuntoarvio. 1996.

Yleiskirjallisuus:

Standerskjöld, Elina 2011. Arkkitehtuurimme vuosikymmenet 1960-1980.

Putkonen, Lauri toim. 2009. Päätöksen paikka, kunnantalot ja kaupungintalot.

Vuorinen, Juha 2005. Hyvinvointivaltion avoin muoto. Taidehistorian väitöskirja Helsingin yliopisto.

Verkkolähteet:

Arkistolaitoksen digitaaliarkisto: <http://kronos.narc.fi/karttahaku/>

Elinkeinoelämän keskusarkisto: <https://elka.darchive.fi/YKSA3/public/archive/Elka/search.jsp>

Kansallisarkiston digitaaliarkisto: <http://digi.narc.fi/digi/search.ka>

Maanmittauslaitoksen avoimien aineistojen tiedostopalvelu:
<https://tiedostopalvelu.maanmittauslaitos.fi/tp/kartta>

Museoviraston Kuvakokoelmat: <https://www.kuvakokoelmat.fi/sites/home>

Suomen arkistojen, kirjastojen ja museoiden aarteet. www.finna.fi

Valtakunnallisesti merkittävät rakennetut kulttuuriympäristöt RKY 2009:
http://www.rky.fi/read/asp/r_default.aspx

Vuorelma Arkkitehdit Oy: <http://www.arkki.com/>

Vanhat kartat:

Peruskartat 1963, 1978, 1983 ja 1992. (Maanmittauslaitos)